



T.C.
AFYON KOCATEPE ÜNİVERSİTESİ
Sağlık Bilimleri Enstitüsü



Sayı :E-34724820-060-288183
Konu :Program Öz Değerlendirme Süreçleri

02.08.2024

SAĞLIK BİLİMLERİ ENSTİTÜSÜ MÜDÜRLÜĞÜNE

İlgili yazınıza istinaden Anabilim Dalımız Program Öz Değerlendirme Takımının hazırladığı rapor ekte bilgilerinize sunulmuştur.
Gereğini bilgilerinize arz ederim.

Prof.Dr. Abdullah ERYAVUZ
Fizyoloji Anabilim Dalı Başkanı



FİZYOLOJİ ANABİLİM DALI
SAĞLIK BİLİMLERİ ENSTİTÜSÜ
LİSANSÜSTÜ PROGRAMLAR İÇİN ÖZ DEĞERLENDİRME ÖLÇÜTLERİ

0.1-PROGRAMA İLİŞKİN GENEL BİLGİLER

1. İletişim Bilgileri

Program ile ilgili iletişim kurulabilecek sorumlu kişiyi (Ana Bilim/Sanat Dalı Başkanı ya da onun tayin edeceği bir kişi) belirtiniz; adını, telefon ve faks numaralarını ve e-posta adresini veriniz.

- **Fizyoloji AD Bşk:** Prof. Dr. Abdullah ERYAVUZ
- **Tel:** 05065806943
- **E-posta:** erylavuz@aku.edu.tr

2. Program Başlıkları

Opsiyonlar dahil olmak üzere, not belgelerinde (transkriptlerde) ve diplomalarda yer aldığı biçimde program çerçevesinde verilen tüm derecelerin adlarını yazınız ve gerekli açıklamaları veriniz.

3. Programın Türü

Programın türünü (tezli, tezsiz veya normal, ikinci öğretim gibi) belirtiniz. Ek II'de verilen bilgilerden farklılıklar varsa, açıklayınız.

- Tezli Yüksek Lisans
- Doktora

4. Yönetim Yapısı

Programın, ana bilim/sanat dalı, enstitü ve üniversite üst yönetimiyle yönetsel ilişkisini organizasyon şeması da kullanarak açıklayınız.

- Fizyoloji AD, Sağlık Bilimleri Enstitüsü, Rektör

5. Programın Kısa Tarihçesi ve Değişiklikler

Programın kısa bir tarihçesini veriniz ve programda yapılan büyük çaplı son değişiklikleri açıklayınız.

6. Önceki Yetersizliklerin ve Gözlemlerin Kaldırılması Yönünde Alınan Önlemler

Bir önceki öz değerlendirme sırasında programda bir takım yetersizlikler ve/veya gözlemler bildirildiyse, bunların tümünü teker teker yazınız ve her birisi için alınan önlemleri ayrı ayrı belirtiniz. Bir önceki öz değerlendirme sırasında saptanan yetersizlikler ve/veya gözlemler, tüm programlar için ortak olsalar da (kurumsal kaygılar gibi), her programa ait öz değerlendirme raporunda bunlardan ayrı ayrı söz edilmelidir. Program ilk defa değerlendirilecek ise, bu başlıkta sadece bu durumu belirtmeniz yeterlidir.

ÖLÇÜTLER

1-ÖĞRENCİLER

Son beş yılda programa alınan bilimsel hazırlık öğrencisi (varsa), program öğrencisi ve mezun sayılarını gösteren Tablo 1.1'i doldurunuz.

Tablo 1.1. Programa Alınan Öğrenci ve Programdan Mezun Sayıları

Öğrenci / Mezun	[Dört önceki yıl]	[Üç önceki yıl]	[iki önceki yıl]	[Bir önceki yıl]	[İçinde bulunulan yıl]
Bilimsel Hazırlık Öğrencisi	-	-	-	-	-
Tezli YL Öğrenci	1	1	2	2	-
Doktora Öğrenci	-	-	-	-	-
Tezli YL Mezun	-	1	2	-	-
Doktora Mezun	-	-	2	-	2

1.1-Öğrenci Kabulleri: Programa kabul edilen öğrenciler, programın kazandırmayı hedeflediği çıktıları (bilgi, beceri ve davranışları) öngörülen sürede edinebilecek altyapıya sahip olmalıdır. Öğrencilerin kabulünde göz önüne alınan göstergeler izlenmeli ve bunların yıllara göre gelişimi değerlendirilmelidir.

Programa hangi nitelikte ve hangi süreçle öğrenci kabul edildiğini açıklayınız. ALES puan türlerini (sayısal/eşit ağırlıklı/sözel), kabullerde esas alınan ALES puanı, lisans ve/veya yüksek lisans not ortalaması ve bilimsel değerlendirme sınavı yüzdelerini belirtiniz. Tablo 1.2'ye son beş yıla ilişkin ALES puanlarını, yüzdeler dilimleri ve programa yeni kayıt yaptıran öğrenci sayılarını yazınız. Programa kabul edilen öğrencilerle ilgili göstergelerin ve ölçütlerin yıllara göre değişiminin bir değerlendirmesini veriniz.

- Tezli yüksek lisans programlarına başvuran adayların;

- 1) EABD/EASD kurulunun önerisi üzerine EYK'nın belirlediği en az üç kişiden oluşan jüri tarafından bilimsel değerlendirme sınavına katılmış olmaları,
- 2) Başarı değerlendirmesinde; ALES puanı veya GRE ya da GMAT gibi sınavlardan aldığı puanının ALES puanı karşılığının %50'si, lisans mezuniyet not ortalamasının %20'si, bilimsel değerlendirme sınavı sonucunun %30'u toplamının 100 üzerinden en az 60 puan olması,
- 3) Eğitim dili/bilim alanı bir yabancı dilde olan tezli yüksek lisans programlarında başarı değerlendirmesinde; ALES puanı veya GRE ya da GMAT gibi sınavlardan aldığı puanının ALES puanı karşılığının %50'si, lisans mezuniyet not ortalamasının %15'i, yabancı dil sınav puanının veya eşdeğerliği kabul edilen sınav puanının %15'i ve bilimsel değerlendirme sınavı sonucunun %20'si toplamının 100 üzerinden en az 60 puan olması,

- Doktora programlarına başvuran adayların;

- 1) EABD kurulunun önerisi üzerine EYK'nın belirlediği en az üç kişiden oluşan jüri tarafından yapılacak bilimsel değerlendirme sınavına katılmış olmaları,
- 2) ALES puanı veya GRE ya da GMAT gibi sınavlardan aldığı puanının ALES puanı karşılığının %50'si, yüksek lisans mezuniyet not ortalamasının %15'i, yabancı dil sınav puanının veya eşdeğerliği kabul edilen sınav puanının %15'i ve yapılacak bilimsel değerlendirme sınavı sonucunun %20'si toplamının, 100 üzerinden en az 70 puan olması gerekir.

3) 2547 sayılı Kanununun 50 nci maddesinin birinci fıkrasının (d) bendi uyarınca araştırma görevlisi kadrosunda olup yüksek lisans eğitimlerini tamamlayarak mezuniyete hak kazananların, bu Yönetmelikteki doktora programlarına başvuru şartlarını sağlamaları kaydıyla yüksek lisans eğitimine devam ettikleri ve bitirdikleri programın bulunduğu anabilim dalında doktora programının bulunması durumunda, mezuniyetini takip eden ilk lisansüstü programa başvuru döneminde talep etmeleri halinde kayıtları sınavsız olarak yapılır. Araştırma görevlileri için kullanılan bu kontenjan ilgili doktora programının genel kontenjanı dışında tutulur.

Tablo 1.2a Yüksek Lisans Öğrencilerinin Giriş Derecelerine İlişkin Bilgi

Akademik Yıl ⁽¹⁾	ALES puan türüne göre kabul edilen öğrenci sayısı	ALES Yüzdellik Dilim		ALES Puanı		Kayıt Yaptıran Öğrenci Sayısı
		En düşük	En yüksek	En düşük	En yüksek	
[İçinde bulunulan yıl]	-	-	-	-
[1 önceki yıl]	2	-	-	2
[2 önceki yıl]	2	-	-	-	-	2
[3 önceki yıl]	1	-	-	1
[4 önceki yıl]	1	-	-	1

¹İçinde bulunulan yıl dahil, son beş yıl için veriniz.

Tablo 1.2b Doktora/Sanatta Yeterlik Öğrencilerinin Giriş Derecelerine İlişkin Bilgi

Akademik Yıl ⁽¹⁾	ALES puan türüne göre kabul edilen öğrenci sayısı	ALES Yüzdellik Dilim		ALES Puanı		Kayıt Yaptıran Öğrenci Sayısı
		En düşük	En yüksek	En düşük	En yüksek	
[İçinde bulunulan yıl]	-	-	-	-	-	-
[1 önceki yıl]	-	-	-	-	-	-
[2 önceki yıl]	-	-	-	-	-	-
[3 önceki yıl]	-	-	-	-	-	-
[4 önceki yıl]	-	-	-	-	-	-

¹İçinde bulunulan yıl dahil, son beş yıl için veriniz.

GRE puan türüne göre öğrenci kabul eden programlar için aşağıdaki tablolar da doldurulmalıdır:

Tablo 1.2c Yüksek Lisans Öğrencilerinin Giriş Derecelerine İlişkin Bilgi

Akademik Yıl ⁽¹⁾	GRE puan türüne göre kabul edilen öğrenci sayısı	GRE Yüzdellik Dilim		GRE Puanı		Kayıt Yaptıran Öğrenci Sayısı
		En düşük	En yüksek	En düşük	En yüksek	
[İçinde bulunulan yıl]	-	-	-	-	-	-
[1 önceki yıl]	-	-	-	-	-	-
[2 önceki yıl]	-	-	-	-	-	-
[3 önceki yıl]	-	-	-	-	-	-
[4 önceki yıl]	-	-	-	-	-	-

¹İçinde bulunulan yıl dahil, son beş yıl için veriniz.

Tablo 1.2d Doktora/Sanatta Yeterlik Öğrencilerinin Giriş Derecelerine İlişkin Bilgi

Akademik Yıl ⁽¹⁾	GRE puan türüne göre kabul edilen öğrenci sayısı	GRE Yüzdalık Dilim		GRE Puanı		Kayıt Yaptıran Öğrenci Sayısı
		En düşük	En yüksek	En düşük	En yüksek	
[İçinde bulunulan yıl]	-	-	-	-	-	-
[1 önceki yıl]	-	-	-	-	-	-
[2 önceki yıl]	-	-	-	-	-	-
[3 önceki yıl]	-	-	-	-	-	-
[4 önceki yıl]	-	-	-	-	-	-

¹İçinde bulunulan yıl dahil, son beş yıl için veriniz.

1.2-Bilimsel Hazırlık Programı: Bilimsel Hazırlık Programındaki her bir öğrenciye uygulanacak program ayrıntılı olarak belirlenmiş, yayımlanmış ve uygulanıyor olmalıdır.

Programa yapılan başvurularda, hangi koşullarda Bilimsel Hazırlık Programı uygulanarak öğrenci kabul edileceğini, Bilimsel Hazırlık Programı uygulanacak öğrencilerin alacakları derslerin belirlenme yöntemini, Bilimsel Hazırlık Programı başarı ölçütlerini ve bu öğrencilerin yüksek lisans programına kabulü ile ilgili esasları anlatınız.

1.3- Yatay ve Diğer Geçişler, Öğrenci Değişimi, Ortak Diploma ve Ders Sayma: Özel öğrenci ve yatay geçişle öğrenci kabulü, tezsiz ve tezli programlar arası geçiş, öğrenci değişimi uygulamaları ile başka kurumlar ve/veya programlarla ortak diploma programları, bu kurumlarda alınmış dersler ve kazanılmış kredilerin değerlendirilmesinde uygulanan kurallar ve politikalar ayrıntılı olarak tanımlanmış ve uygulanıyor olmalıdır.

Özel öğrenci ve yatay geçişle öğrenci kabulü, tezsiz ve tezli programlar arası geçiş, öğrenci değişimi uygulamalarında uygulanan kurallar ve politikaları anlatınız. Tablo 1.3'ü son beş yıl için doldurunuz.

- Yatay geçiş ve programlar arası geçiş

(1) Başka bir yükseköğretim kurumunda öğrenime başlayan yüksek lisans veya doktora/sanatta yeterlik öğrencisi, enstitü bünyesinde yürütülen yüksek lisans veya doktora/sanatta yeterlik programlarına EABD/EASD kurulunun uygun görüşü ve EYK kararı ile kabul edilir. Öğrencinin öğrencilik süresi dikkate alınarak, alacağı zorunlu dersler ve muafiyetler EABD/EASD kurulunun uygun görüşü üzerine EYK tarafından karara bağlanır.

(2) Yatay geçiş kontenjanları EABD/EASD başkanlığının önerisi ve EYK kararı doğrultusunda her yarıyılın başlangıcından bir ay öncesinde belirlenir ve enstitünün internet sayfasında ilan edilir.

(3) Enstitü tarafından ilan edilen kontenjanlar ve başvuru süresi dâhilinde öğrenci başvuruları alınır. Başvuru sonuçları EABD/EASD kurulu önerisi ve EYK kararı ile kesinleştirilerek, kayıt tarihleri ile birlikte enstitü tarafından ilan edilir. Yatay geçiş başvurusu için öğrencinin;

a) Aynı programda veya program adı farklı olmakla birlikte ders içerikleri örtüşen diğer bir yükseköğretim kurumundaki lisansüstü programlarda kayıtlı olması,

b) Doktora/sanatta yeterlik programı için en az bir yarıyılı tamamlamış, ancak yedinci yarıyılına başlamamış olması,

c) Başarısız olduğu dersinin bulunmaması,

ç) Bu Yönetmelikte doktora/sanatta yeterlik programı için belirtilen ALES puanına veya GRE ya da GMAT gibi sınavlardan aldığı puanının ALES puanı karşılığına ilişkin koşulunu ve asgari yabancı dil puanı koşulunu taşıması,

d) Disiplin cezası almamış olması, gerekir.

(4) Yatay geçişe/programlar arası geçişe ilişkin esaslar şunlardır:

a) Farklı tezli lisansüstü programlar arasında yatay geçiş ile öğrenci kabul edilmez. Program isimleri farklı, ders içerikleri aynı olan lisansüstü programlara yatay geçişte EABD/EASD kurulunun önerisi ve EYK kararı gerekir.

b) Örgün öğretimden uzaktan öğretim veya tezsiz yüksek lisans programlarına yatay geçiş ile öğrenci kabul edilebilir. Ancak uzaktan öğretim veya tezsiz yüksek lisans programlarından örgün öğretim tezli programlara yatay geçiş kabul edilmez.

c) Başka bir yükseköğretim kurumunda kadrosuyla ilgili anabilim dalında lisansüstü öğrenim gören Üniversitenin araştırma görevlileri, görev yaptıkları bölümde bir lisansüstü program açılması durumunda, yatay geçiş koşulları aranmaksızın, ilgili EABD/EASD kurulunun uygun görüşü ve EYK kararı ile söz konusu programa yatay geçiş yapabilir.

ç) Araştırma görevlisi kadrosunda olanlar hariç, yatay geçişi kabul edilen öğrenci, öğrenci katkı payını ödemek zorundadır.

d) Yatay geçişler ancak Enstitü tarafından ilan edilen kontenjanlar ve başvuru süresi dâhilinde yapılır.

e) Yatay geçiş başvurularında; öğrencinin kayıtlı olduğu programa girişte kullandığı ALES puanının %50'si, devam ettiği programdaki not döküm belgesindeki başarı ortalamasının %40'ı ve yüksek lisans için lisans; doktora için ise yüksek lisans mezuniyet notunun %10'u alınarak elde edilen puana göre en yüksek puandan en düşük puana göre bir sıralama yapılarak kayıt hakkı kazananlar ilan edilir.

Yatay geçiş başvurusu için gerekli belgeler

(1) Noter veya kayıtlı olduğu yükseköğretim kurumları tarafından onaylanmış olmak koşulu ile aşağıdaki belgeler ile başvuru yapılır:

a) Yatay geçiş başvuru dilekçesi.

b) Öğrenci belgesi.

c) Doktora/sanatta yeterlik programına başvuranlar için ise lisans ve yüksek lisans diplomalarının onaylı sureti veya barkodlu e-Devlet çıktısı.

ç) ALES (veya GRE ya da GMAT sınavı) sonuç belgesi.

d) Doktora ve sanatta yeterlik için yabancı dil sınavından en az 55 puan almış olduğunu gösteren belge.

e) 2 adet fotoğraf.

f) Kayıtlı olduğu programdan aldığı derslere ilişkin not döküm belgesinin aslı ya da sureti ile onaylı ders içerikleri.

g) Doktora/sanatta yeterlik programına başvuranlar için ise lisans ve yüksek lisans not döküm belgesinin aslı ya da sureti.

ğ) Disiplin cezası almadığına dair belge.

h) Yurt dışında bulunan yükseköğretim kurumlarından başvuru olması halinde YÖK tarafından verilecek tanınırlık belgesi

Tablo 1.3 Yatay ve Diğer Geçiş, Ortak Diploma ve Değişim Bilgileri

Akademik Yıl ⁽¹⁾	Yatay Geçiş Yapan Öğrenci Sayısı	Bilimsel Hazırlık Programından Alınan Öğrenci Sayısı	Ortak Diploma Programı Öğrenci Sayısı	Değişim Öğrenci Sayısı
[İçinde bulunulan akademik yıl]	-	-	-	-
[1 önceki yıl]	-	-	-	-
[2 önceki yıl]	-	-	-	-
[3 önceki yıl]	-	-	-	-
[4 önceki yıl]	-	-	-	-

¹İçinde bulunulan yıl dahil, son beş yıl için veriniz.

Başka kurumlar ve/veya programlarla ortak diploma programları varsa, bu kurumlarda alınmış dersler ve kazanılmış kredilerin değerlendirilmesinde uygulanan kurallar ve politikaları anlatınız.

Öğrenci hareketliliğini teşvik edecek ve sağlayacak önlemleri özetleyiniz.

Tablo 1.4 Lisansüstü Düzeyde Erasmus Anlaşması Bulunan Üniversiteler

Üniversite	Ülke
-	-
-	-

Tablo 1.5 Erasmus Bilgilendirme Toplantıları

Toplantı Konusu	Tarih	Yer
-	-	-
-	-	-

Tablo 1.6 Erasmus Programı Kapsamında Giden Öğrenci Hareketliliği

Gittiği ülke ve üniversite	Giden öğrenci bilgileri		
	Program	Sınıf	Sayı
-	-	-	-
-	-	-	-
Toplam			-

Tablo 1.7 Erasmus Programı Kapsamında Gelen Öğrenci Hareketliliği

Geldiği ülke ve üniversite	Gelen öğrenci bilgileri		
	Program	Sınıf	Sayı
-	-	-	-
Toplam			-

Tablo 1.8 Farabi Programı Kapsamında Giden Öğrenci Hareketliliği

Gittiği üniversite	Giden öğrenci bilgileri		
	Program	Sınıf	Sayı

-	-	-	-
-	-	-	-
Toplam			-

Tablo 1.9 Farabi Programı Kapsamında Gelen Öğrenci Hareketliliği

Geldiği üniversite	Gelen öğrenci bilgileri		
	Program	Sınıf	Sayı
-	-	-	-
Toplam			-

1.4- Danışmanlık ve İzleme: Öğrencilerin ders ve kariyer planlamalarını yönlendirecek, gelişimlerini izleyecek ve varsa tez veya proje çalışmalarını yönetecek danışmanlık hizmeti verilmelidir.

Öğrencileri ders ve kariyer planlaması konularında yönlendiren, öğrencinin gelişiminin izlenmesini sağlayan ve tez/proje çalışmalarını yönetecek danışmanlık hizmetlerini özetleyiniz. Tablo 1.10'u son beş yıl için doldurunuz.

- Anabilim dalımız danışman-öğrenci iletişimini sağlamak ve geliştirmek adına Uzmanlık Alan dersi, Tez Çalışması, Yönlendirilmiş çalışma ve Dönem projesi dersleri verilmektedir.

Tablo 1.10 Giriş Yılına Göre Öğrenci Danışmanlıklarının Dağılımı

GİRİŞ YILI	DANIŞMAN	SAYI	
		YL	DR
		2024	-
2023	-	-	
2022	-	-	
2021	-	-	
2020	-	-	
Artık Yıl	-	-	

Öğrencilerin tez/proje yazımında onlara destek olan birimler ve yayın etiği açısından kullanmaları özendirilen yazılım programları varsa, bunlar hakkında bilgi veriniz.

- Turnitin ve iThenticate programları.

1.5- Başarı Değerlendirmesi: Öğrencilerin program kapsamındaki tüm dersler ve diğer etkinliklerdeki başarıları şeffaf, adil ve tutarlı yöntemlerle ölçülmeli ve değerlendirilmelidir.

Öğrencilerin derslerdeki ve diğer etkinliklerdeki başarılarının hangi yöntemlerle değerlendirildiğini özetleyiniz.

Sınav türleri; ödev, ara sınav, mazeret sınavı, yarıyıl sonu sınavı ve tek ders sınavıdır. Bu sınavlar ders programlarında belirtildiği gibi yazılı, sözlü, sözlü ve yazılı ya da uygulamalı olarak yapılır.

(1) Tüm sınavlar 100 puan üzerinden değerlendirilir. Ara sınav ve yarıyıl sonu sınav notlarının ders başarı puanının hesaplanmasında esas alınacak katkı oranları, dersi veren öğretim üyesi tarafından Enstitüye ilgili yarıyıl başlarında yazılı olarak bildirilir.

(2) Öğrencinin bir dersten başarı notu, dersi veren öğretim üyesi tarafından belirlenir ve harf notu olarak takdir edilir. Bu amaçla bağlı değerlendirme ve mutlak değerlendirme yöntemlerinden istatistiksel ölçütlere göre uygun olan yöntem kullanılır. Başarı notlarının ifade ettikleri başarı dereceleri ve katsayıları aşağıdaki tabloda gösterilmiştir:

Başarı Notu	AA	BA	BB	CB	CC	DC	FF	ve	DZ
Katsayısı	4,00	3,50	3,00	2,50	2,00	1,50	0,00		

100'lük Sistemdeki Karşılığı

90-100	85-89	75-84	70-74	65-69	50-64	49 ve altı
--------	-------	-------	-------	-------	-------	------------

(3) Diğer harf notları şunlardır:

a) YT (yeterli): Not ortalamalarına katılmayan ders, seminer, uzmanlık alan dersi, proje, tez çalışmaları ve benzeri çalışmalarda başarılı olduğunu gösterir.

b) YZ (yetersiz): Not ortalamalarına katılmayan ders, seminer, uzmanlık alan dersi, proje, tez çalışmaları gibi çalışmalarda başarısız olduğunu gösterir.

c) DZ (devamsız): Kredili derslerde devam koşulunu sağlamayan öğrencilere verilir ve başarı ortalamasına katılır.

1.6- Mezuniyet Koşulları: Öğrencilerin mezuniyetlerine karar verebilmek için, programın gerektirdiği tüm koşulların yerine getirildiğini belirleyecek güvenilir yöntemler geliştirilmiş ve uygulanıyor olmalıdır.

Programdaki öğrenci ve mezun sayılarının yıllara göre değişimini gösteren Tablo 1.11'i doldurunuz.

Tablo 1.11 Öğrenci ve Mezun Sayıları

Akademik Yıl ¹	Öğrenci Sayıları			Mezun Sayıları		
	Tezsiz Yüksek Lisans	Tezli Yüksek Lisans	Doktora/Sanatta Yeterlik	Tezsiz Yüksek Lisans	Tezli Yüksek Lisans	Doktora/Sanatta Yeterlik
[İçinde bulunulan akademik yıl]	-	-	-	-	-	2
[1 önceki yıl]	-	2	-	-	-	-
[2 önceki yıl]	-	2	-	-	2	2
[3 önceki yıl]	-	1	-	-	1	-
[4 önceki yıl]	-	1	-	-	-	-

¹İçinde bulunulan yıl dahil, son beş yıl için veriniz.

Öğrencilerin mezuniyetlerine nasıl karar verildiğini ve programın gerektirdiği tüm koşulların yerine getirildiğinin nasıl belirlendiğini özetleyiniz.

(1) Kredili derslerinden ve dönem projesinden başarılı olmak kaydıyla dönem projesinin dijital kopyası ile en az bir adet ciltlenmiş nüshasını dönem projesini başarıyla tamamladığı tarihten itibaren bir ay içinde enstitüye teslim eden öğrenciye EYK kararıyla tezsiz yüksek lisans diploması verilir. Mezuniyet tarihi dönem projesinin imzalanan nüshasının enstitüye

teslim edildiği tarihtir. EYK başvuru halinde teslim süresini en fazla bir ay daha uzatabilir. Bu koşulları yerine getirinceye kadar öğrencinin mezuniyet işlemlerine başlanmaz. Öğrenci öğrencilik haklarından yararlanamaz.

- (1) Doktora programlarını tamamlama süresi, bilimsel hazırlıkta geçen süre hariç öğrencinin kayıt olduğu programa ilişkin derslerin verildiği dönemden başlamak üzere, her dönem için kayıt yaptırıp yaptırmadığına bakılmaksızın sekiz yarıyıl olup, azami tamamlama süresi ise 12 yarıyıldır. Doktora programı için gerekli kredili dersleri ve seminer dersini başarıyla tamamlamanın azami süresi ise dört yarıyıldır.

(2) Doktora programında, öğrencinin başarılı sayılabilmesi için, aldığı tüm derslerden CB veya bunun üzerinde bir not alması ve seminer, uzmanlık alan, tez hazırlık çalışması ve tez çalışması derslerinden YT (yeterli) notu alması gerekir.

(3) Doktora yeterlik sınavlarında başarılı olan öğrenciler, kayıt yaptırarak tez önerisi kabul edildikten sonra en az üç yarıyıl süre kullanmaları, üç kez TİK'e girmeleri ve AHCI, SCI, SCI-EXPANDED, SSCI, SSCI-EXPANDED, Scopus, ERIC veya ESCI endekslerinin birinde taranan dergilerde tez konuları veya alanları ile ilgili danışmanın da ortak yazar olarak yer aldığı en az bir makalenin yayınlanması ya da yayına kabul edilmesi (DOI numarası alınması) koşulu ile yedinci yarıyılın sonunda tez savunma sınavına girebilirler. Bu durumdaki öğrenci, tez savunmasına girebilmesi için ilgili makalesinin dergide yayımlanan tam metnini (yayımlandığı derginin künye, tarandığı endeks bilgileri ve benzeri) veya ilgili makalenin DOI numarasını ve yayımlanacak tarihini içeren kabul metnini, bir dilekçe ekinde enstitüye sunmakla yükümlüdür. Bu durumdaki öğrenci eğer tez savunmasından başarılı olmuşsa, yayımlanan söz konusu bu makale ile EYK kararı ile öğrencinin sekizinci yarıyıldan itibaren alacağı uzmanlık alan dersi ve tez çalışması derslerinin yerine sayılır. Böylelikle öğrencinin mezun olabilmesi için gerekli olan 240 AKTS tamamlanmış olur.

- EABD başkanlığı yeterlik, seviye tespit veya ders başarılarını ölçen tüm sınavları, kâğıt ortamında ve eş zamanlı olarak yapabileceği gibi alan ve zorluk düzeyine göre tasnif edilerek güvenli biçimde saklanan bir soru bankasından, her bir adaya farklı zamanlarda farklı soru sorulmasına izin verecek şekilde elektronik ortamda da yapılabilir ve ölçmenin hangi sınav türü ile yapılacağına dersi yürüten öğretim üyesi karar vererek yarıyıl başında enstitüye bildirir.

2-PROGRAM EĞİTİM AMAÇLARI

Program Eğitim Amaçları: Program mezunlarının yakın bir gelecekte erişmeleri istenen kariyer hedefleri ve mesleki beklentilerdir (FEDEK, 2017; MÜDEK, 2019). Bir programın eğitsel misyonunu nasıl planlamayı sağladığını ve paydaşlarının gereksinimlerini nasıl karşılayacağını bildiren açık ve genel ifadelerdir. Programın eğitim amaçları, mezunların bir programı bitirmelerini izleyen birkaç yıl içinde gerçekleştirmeleri beklenenleri tanımlayan ifadelerdir (YÖKAK, 2019).

2.1-Program Eğitim Amaçları: Değerlendirilecek her yüksek lisans/doktora/sanatta yeterlik programı için, program mezunlarının gelecekte erişmeleri ya da karşılamaları istenen kariyer hedeflerini ve mesleki beklentileri tanımlayan genel ifadelerden oluşan program eğitim amaçları olmalıdır.

Programın eğitim amaçlarını burada listelersiniz ve nerede yayımlandığını belirtiniz.

Tablo 2.1 Program Eğitim Amaçları*

No	Program Eğitim Amaçları
PEA1	Fizyoloji alanında diğer meslektaşlarından daha bilgili olmak
PEA2	Her türlü hayvanın fizyolojisi hakkında yeterli düzeyde bilgi sahibi olmak
PEA3	Fizyolojik sistemler hakkında bilgi sahibi olmak
PEA4	Programdan mezun olduktan sonra vücudun sistemlerine ve çalışma prensiplerine hakim olmak
PEA5	Tüm hayvan türlerinde yeterli düzeyde bilgi sahibi olur
PEA6	Programı alan öğrencinin akademik anlamda devamını sağlamak amacıyla gerekli altyapıya erişmesini sağlamak

*Program eğitim amaçları ilgili akreditasyon kuruluşunun (MÜDEK, TEPEAD, FEDEK, VEDEK, EPDAD, HEPDAK, İLAD-İLEDAK, SABAK, TUADER-TURAK, ECZAKDER ve TPD) tanımına uymalı ve mezunların bilgi, beceri ve davranışlarını ifade eden bireysel nitelikler içermemelidir. "Yakın gelecek"ten kasıt, 3-5 yıl süresinde bir zamandır. Program eğitim amaçlarının yazım şekli ana bilim/sanat dalı özgörevi (misyonu) şeklinde değil, program mezunlarının kariyerlerine odaklı olmalıdır.

2.2-Kurum Özgörevleriyle Tutarlılık: Program eğitim amaçları (a) kurumun, enstitünün ve ana bilim/sanat dalının özgörevleriyle uyumlu olmalı ve (b) programın web sayfasında yayımlanmış olmalıdır.

Varsa, kurumun, enstitünün ve ana bilim/sanat dalının özgörev(ler)ini aşağıda veriniz ve bunların nerede yayımlanmış olduklarını belirtiniz. Program eğitim amaçlarının kurumun, enstitünün ve ana bilim/sanat dalının özgörevleriyle ne ölçüde uyumlu olduğunu irdeleyiniz. Program eğitim amaçlarının bileşenleriyle, kurumun, enstitünün ve ana bilim/sanat dalının özgörevlerinin (misyonunun) bileşenleri aralarındaki çapraz ilişkileri açıklayınız. Bu amaçla tablo(lar) kullanmanız önerilir.

Tablo 2.2 Program Eğitim Amaçlarının Kurum, Enstitü, Ana Bilim/Sanat Dalı Vizyon ve Misyonu ile Uyumu

	AFYON KOCATEPE ÜNİVERSİTESİ		SAĞLIK BİLİMLERİ ENSTİTÜSÜ		FİZYOLOJİ ANA BİLİM DALI	
	Misyon	Vizyon	Misyon	Vizyon	Misyon	Vizyon
Program Eğitim Amaçları (PEA)	Evrensel düzeyde bilimsel bilgi üretmek, mesleki açıdan çağdaşlarıyla rekabet edebilen, nitelikli bireyler yetiştirmek ve bölgesel kalkınmaya katkı sağlamaktır.	Bilimsel araştırma ve eğitim faaliyetlerinde kaliteyi sürekli artırarak bölgesel kalkınmaya katkı sunan, yenilikçi projelerle ulusal düzeyde girişimci üniversiteler arasında yer almak ve uzun vadede	Yüksek düzeyde, hayvan sağlığı (Veteriner), beden eğitimi ve spor alanlarında bilimsel araştırma ve yayın yapan bir Enstitü olarak Atatürk ilke ve inkılabları doğrultusunda; beden zihin,	Afyon Kocatepe Üniversitesi Sağlık Bilimleri Enstitüsü olarak yüksek bilimsel çalışma ve araştırma yapmak, bilgi ve teknoloji üretmek, ürünleri	Veteriner Fizyoloji alanında uzmanlaşmış kişiler yetiştirilmesinin sağlanması ve bu alanda akademik ve veteriner sahaya yönelik araştırma, bilgi ve becerilerini sunulmasını sağlamaktır.	Veteriner Fizyoloji alanında yüksek düzeyde bilimsel çalışma ve araştırma yapmak, bilgi ve teknoloji üretmek, ürünleri uluslararası ve ulusal düzeyde

		uluslararası tanınır bir üniversite haline gelmektir.	ahlak ve duygu bakımından sağlıklı olarak gelişmiş, yurt kalkınmasına ve ihtiyaçlarına cevap verecek, aynı zamanda kendi geçim ve mutluluğunu sağlayacak bir mesleğin bilgi, beceri, davranış ve genel kültürüne sahip vatandaşlar olarak yetiştirmektir. Ülkemizin sağlık bilimleri alanında kalkınmasına katkıda bulunacak programlar uygulayarak, çağdaş uygarlığın üretken, yaratıcı ve seçkin bir ortağı haline gelmesini sağlamaktır.	uluslararası ve ulusal düzeyde yaymak, ulusal alanda gelişme ve kalkınmaya destek olmak, yurt içi ve yurt dışı kurumlarla işbirliği yapmak suretiyle bilim ve sağlık alanları dünyasının seçkin bir üyesi haline gelmek, evrensel ve çağdaş gelişmeye katkıda bulunmaktır.		yaymak, ulusal alanda gelişme ve kalkınmaya destek olmak, yurt içi ve yurt dışı kurumlarla işbirliği yapmaktır.
PEA1.					Uyumludur	Uyumludur
PEA2.					Uyumludur	Uyumludur
PEA3.					Uyumludur	Uyumludur
PEA4.					Uyumludur	Uyumludur
PEA5.					Uyumludur	Uyumludur
PEA6.					Uyumludur	Uyumludur

2.3-Program Eğitim Amaçlarını Belirleme ve Güncelleme Yöntemi: Program eğitim amaçları (c) programın iç ve dış paydaşlarının gereksinimleri dikkate alınarak belirlenmeli ve (d)

programın iç ve dış paydaşlarının gereksinimleri doğrultusunda uygun aralıklarla güncellenmelidir.

i) Programın iç ve dış paydaşlarını sıralayınız.

Tablo 2.3 Dış Paydaşlar

FARMAKOLOJİ ve TOKSİKOLOJİ AD TEZSİZ YÜKSEK LİSANS/TEZLİ YÜKSEK LİSANS/DOKTORA/SANATTA YETERLİK PROGRAMI DIŞ PAYDAŞ LİSTESİ	
Ad-Soyad*	Çalıştığı Kurum
-	-

*Liste alfabetik olarak sıralanmıştır.

ii) Program eğitim amaçlarının iç ve dış paydaşların gereksinimleri dikkate alınarak nasıl belirlendiğini kanıtlarıyla açıklayınız.

iii) Program eğitim amaçlarının iç ve dış paydaşların gereksinimleri doğrultusunda uygun aralıklarla nasıl güncellendiğini kanıtlarıyla açıklayınız.

2.4-Program Eğitim Amaçlarına Ulaşma: Eğitim amaçlarına ulaşıldığını belirlemek ve belgelemek için kullanılan bir ölçme ve değerlendirme süreci kurulmuş ve işletiliyor olmalıdır. Bu süreç yardımıyla program eğitim amaçlarına ulaşıldığı kanıtlanmalıdır.

Programın eğitim amaçlarına ulaşıldığını belirlemek ve belgelemek için kullanılan ölçme ve değerlendirme sürecini ve bu süreç yardımıyla program eğitim amaçlarına hangi düzeyde ulaşıldığını kanıtlarıyla anlatınız.

3-PROGRAM ÇIKTILARI

Program Çıktıları: Öğrencilerin programdan mezun oluncaya kadar kazanmaları gereken bilgi, beceri, deneyim ve davranışları tanımlayan ifadelerdir (FEDEK, 2017).

Ölçme: Bu ölçüte ilişkin ölçme, program çıktılarına erişim düzeylerini saptamak üzere çeşitli yöntemler kullanılarak yürütülen veri ve kanıt tanımlama, toplama ve düzenleme sürecidir (FEDEK, 2017).

Değerlendirme: Bu ölçüte ilişkin değerlendirme, ölçmeler sonucu elde edilen verilerin ve kanıtların çeşitli yöntemler kullanılarak yorumlanması sürecidir. Değerlendirme süreci, program çıktılarına erişim düzeylerini vermeli, elde edilen sonuçlar programı iyileştirmek üzere alınacak kararlar ve yürütülecek eylemlerde kullanılmalıdır (FEDEK, 2017).

3.1- Program Çıktılarını Belirleme Yöntemi, Program Çıktıları, Program Çıktılarının Program Eğitim Amaçlarıyla Uyumu: Öğrencilerin programdan mezun oluncaya kadar, kazanmaları gereken bilgi, beceri ve yetkinlikleri tanımlayan ifadeler olan program çıktıları, program eğitim amaçlarına ulaşabilmek için gerekli bilgi, beceri ve davranış bileşenlerinin tümünü kapsmalı ve YÖKAK tarafından yetkilendirilen ilgili akreditasyon kuruluşlarının (MÜDEK, TEPDAD, FEDEK, VEDEK, EPDAD, HEPDAK, İLAD-İLEDAK, SABAK, TUADER-TURAK, ECZAKDER ve TPD) değerlendirme çıktıları da içerecek biçimde tanımlanmalıdır. Programlar, eğitim amaçlarıyla tutarlı olmak koşuluyla, kendilerine özgü ek çıktılar tanımlayabilirler.

i) Program çıktıları belirleme ve periyodik olarak gözden geçirme ve güncelleme yöntemini anlatınız.

ii) Program çıktılarını sıralayınız. Program çıktıları ilgili akreditasyon kuruluşunun (MÜDEK, TEPEAD, FEDEK, VEDEK, EPDAD, HEPDAK, İLAD-İLEDAK, SABAK, TUADER-TURAK, ECZAKDER ve TPD) tanımına uymalı ve öğrencilerin mezuniyetlerine kadar edinmeleri beklenen bilgi, beceri ve davranışlardan oluşmalıdır.

Tablo 3.1 Program Çıktıları (sayısı en az 10, en fazla 15 olmalı)

No	Program Çıktısı
PÇ1	Fizyolojik alanlar hakkında derinlemesine bilgilere sahip olmak.
PÇ2	Fizyoloji alanında araştırma tasarlayabilecek yüksek beceriler edinmek, araştırma yöntemleri seçmek ve bilimsel bilgileri yorumlamak.
PÇ3	Fizyoloji alanında bir yenilik getirecek yeni bir fikir veya yöntem geliştirebilmek veya bilgiyi başka alanlara uygulayarak bir bağımsız araştırma yürütebilmek
PÇ4	Fizyoloji veya diğer disiplinlerdeki kongre, panel, sempozyum, çalıştay, seminer ve literatür saatlerine katılarak çalışma alanıyla ilgili bilgileri paylaşmak ve diğer disiplinlerdeki uzmanlarla ilişki kurarak bir takım üyesi olarak çözüme katkı sağlamak.
PÇ5	Fizyoloji ile ilgili makaleler yazabilmek ve ulusal ve uluslararası dergilerde yayın yapma becerisi kazanmak.
PÇ6	Doktoradan edindiği kuramsal ve uygulamalı bilgisi, kavramsal ve uygulamalı becerisi ile bağımsız düşünme ve liderlik vasıflarını kullanarak teknolojik, sosyal ve kültürel gelişime veya bilgi toplumuna katkı sağlayacak yeni fikir ve yöntemler oluşturmak.
PÇ7	Fizyoloji alanında edindiği bilgileri kullanarak halk ve hayvan sağlığı için gerekli fikirleri edinmek
PÇ8	Fizyoloji alanındaki kuruluş ve komisyonlarda görev almak.
PÇ9	Literatür takip etmek ve iletişim kurabilmek için iyi bir yabancı dil bilgisine sahip olabilmek.
PÇ10	Fizyoloji alanındaki her türlü bilgiyi derlemek ve değerlendirmek.

iii) Program çıktılarının ilgili akreditasyon kuruluşunun (MÜDEK, TEPEAD, FEDEK, VEDEK, EPDAD, HEPDAK, İLAD-İLEDAK, SABAK, TUADER-TURAK, ECZAKDER ve TPD) çıktılarının tümünü eksiksiz bir şekilde nasıl kapsadığını gösteriniz. Eğer program çıktıları, ilgili akreditasyon kuruluşunun (MÜDEK, TEPEAD, FEDEK, VEDEK, EPDAD, HEPDAK, İLAD-İLEDAK, SABAK, TUADER-TURAK, ECZAKDER ve TPD) çıktılarından farklı bir şekilde tanımlanmışsa, bileşen bazında ayrıntılı bir çapraz ilişki tablosu kullanılmalıdır.

Örneğin mühendislik ile ilişkili herhangi bir yüksek lisans programının çıktılarının aşağıda sıralanan 12 MÜDEK yüksek lisans çıktısı ile uyumlu yazılması gerekmektedir:

1. Alanında bilimsel araştırma yaparak bilgiye genişlemesine ve derinlemesine ulaşır, bilgiyi değerlendirir, yorumlar ve uygular.
2. Mühendislikte uygulanan güncel teknik ve yöntemler ile bunların kısıtları hakkında kapsamlı bilgi sahibidir.
3. Belirsiz, sınırlı ya da eksik verileri kullanarak, bilimsel yöntemlerle bilgiyi tamamlar ve uygular; değişik disiplinlere ait bilgileri bir arada kullanabilir.
4. Mesleğinin yeni ve gelişmekte olan uygulamalarının farkındadır, ihtiyaç duyduğunda bunları inceler ve öğrenir.
5. Alanı ile ilgili problemleri tanımlar ve formüle eder, çözmek için yöntem geliştirir ve çözümlerde yenilikçi yöntemler uygular.

6. Yeni ve/veya özgün fikir ve yöntemler geliştirir; karmaşık sistem veya süreçleri tasarlar ve tasarımlarında yenilikçi/alternatif çözümler geliştirir.
7. Kuramsal, deneysel ve modelleme esaslı araştırmaları tasarlar ve uygular; bu süreçte karşılaşılan karmaşık problemleri irdeler ve çözümler.
8. Disiplin içi ve çok disiplinli takımlarda etkin biçimde çalışabilir, bu tür takımlarda liderlik yapabilir ve karmaşık durumlarda çözüm yaklaşımları geliştirebilir; bağımsız çalışabilir ve sorumluluk alır.
9. Bir yabancı dili en az Avrupa Dil Portföyü B2 Genel Düzeyinde kullanarak, sözlü ve yazılı iletişim kurar.
10. Çalışmalarının süreç ve sonuçlarını, o alandaki veya alan dışındaki ulusal ve uluslararası ortamlarda sistematik ve açık bir şekilde yazılı ya da sözlü olarak aktarır.
11. Mühendislik uygulamalarının sosyal, çevresel, sağlık, güvenlik, hukuk boyutları ile proje yönetimi ve iş hayatı uygulamalarını bilir ve bunların mühendislik uygulamalarına getirdiği kısıtların farkındadır.
12. Verilerin toplanması, yorumlanması, duyurulması aşamalarında ve mesleki tüm etkinliklerde toplumsal, bilimsel ve etik değerleri gözetir.

Tablo 3.2 TYYÇ-Program Yeterlilikleri İlişkisi (<https://obs.aku.edu.tr/oibs/bologna/>) adresinden ulaşılabilir.

Temel Alan	Program Yeterlilikleri											Ulusal Yeterlilik		
	1	2	3	4	5	6	7	8	9	10	11			
Bilgi	1	X	X										1	Bilgi
Beceriler	1			X									1	Beceriler
Yetkinlikler Bağımsız Çalışabilme ve Sorumluluk Alabilme	1			X									1	Yetkinlikler Bağımsız Çalışabilme ve Sorumluluk Alabilme
Yetkinlikler Öğrenme	1												1	Yetkinlikler Öğrenme
Yetkinlikler	1												1	Yetkinlikler

İletişim ve Sosyal													İletişim ve Sosyal
Yetkinlikler Alana Özgü	1												1 Yetkinlikler Alana Özgü

Bir program yeterliliği,

- Bir temel alan yeterliliği ile ilişkili ise ilgili kutucuğa (turuncu renk ile belirtilmiş) X işareti koyunuz.
- Bir ulusal yeterlilik ile ilişkili ise ilgili kutucuğa (gri renk ile belirtilmiş) X işareti koyunuz.
- Aynı kutucukta hem (turuncu renk ile belirtilmiş) X hem de (gri renk ile belirtilmiş) X işareti kullanılabilir ki bu, program yeterliliğinin hem temel alan hem de ulusal yeterlilik ile ilişkili olduğunu gösterir.

iv) Program çıktılarının program eğitim amaçlarıyla uyumunu irdeleyiniz ve program çıktılarının program eğitim amaçlarına erişilmesini nasıl desteklediğini, aralarındaki ilişkileri de belirterek, açıklayınız. Tablo 3.3'ü doldururken program eğitim amaçları ve program çıktılarının sayısı kadar satır ve sütun eklenmelidir.

Tablo 3.3 Program Çıktılarının Program Eğitim Amaçlarıyla Uyumu

Program Eğitim Amaçları (PEA)	Program Çıktıları (PÇ)											
	PÇ1	PÇ2	PÇ3	PÇ4	PÇ5	PÇ6	PÇ7	PÇ8	PÇ9	PÇ10		
PEA1	5	5	5	5	5	5	5	5	5	5		
PEA2	5	5	5	5	5	5	5	5	5	5		
PEA3	5	5	5	5	5	5	5	5	5	5		
PEA4	5	5	5	5	5	5	5	5	5	5		
PEA5	5	5	5	5	5	5	5	5	5	5		
PEA6	5	5	5	5	5	5	5	5	5	5		

*Uyum düzeyleri 1 (çok düşük) ve 5 (çok yüksek) arasında ifade edilmiştir.

3.2- Program Çıktılarının Ölçme ve Değerlendirme Süreci: Program çıktıların sağlanma düzeyini dönemsel olarak belirlemek ve belgelemek için kullanılan bir ölçme ve değerlendirme süreci oluşturulmuş ve işletiliyor olmalıdır.

Program çıktıların her biri için ayrı ayrı olmak üzere, sağlanma düzeyini dönemsel olarak belirlemek ve belgelemek için kullanılan ölçme ve değerlendirme sürecini anlatınız ve bu sürecin işletildiğine dair kanıtları sununuz. Bu amaçla kullanılan ölçme ve değerlendirme süreci sistematik olmalı, doğrudan ölçüm yöntemlerinin kullanımına imkân verecek şekilde, ağırlıklı olarak öğrenci çalışmalarına ve somut verilere dayanmalıdır. Yalnızca anketler ve/veya öğrenci ders başarı notları gibi, dolaylı ölçüm yöntemlerine dayalı süreçler yeterli sayılmayacaktır. Normal Örgün Öğretim yanında İkinci Örgün Öğretim programının da

bulunması durumunda, bu süreç Normal Örgün Öğretim ve İkinci Örgün Öğretim programları için ayrıştırılmış sonuçlar verecek şekilde uygulanmalıdır.

3.3-Program Çıktılarına Ulaşma: Mezuniyet aşamasına gelmiş olan öğrencilerin program çıktılarını sağladıkları kanıtlanmalıdır.

i) Program çıktılarının her biri için, o çıktıyı sağlamak amacıyla programda kullanılan yaklaşım ve uygulamaları ayrıntılı olarak açıklayınız.

- Sınav yapılmaktadır.

ii) Her bir program çıktısı için ayrı ayrı olmak üzere, mezuniyet aşamasına gelmiş olan öğrencilerin o program çıktısına ne düzeyde ulaştıklarını açıklayınız ve bununla ilgili kanıtları özetleyiniz.

- Sınavdan başarılı olanlar ilgili çıktıya ulaşmış kabul edilmektedir.

iii) Her bir program çıktısı için ayrı ayrı olmak üzere, o çıktı ile ilişkilendirilebilecek ve o çıktının sağlandığının kanıtı olarak ayrıca gösterilecek belgeleri (öğrenci çalışmaları, bunlara ilişkin yapılan değerlendirmeler, vb.) listeleyiniz. Kanıt olarak sunulacak belgeler ile program çıktıları arasında nasıl bir ilişki kurulacağını örneklerle açıklayınız.

4-SÜREKLİ İYİLEŞTİRME

Kurulan ölçme ve değerlendirme sistemlerinden elde edilen sonuçların programın sürekli iyileştirilmesine yönelik olarak kullanıldığına ilişkin kanıtlar sunulmalıdır. Bu iyileştirme çalışmaları, başta Ölçüt 2 ve Ölçüt 3 ile ilgili alanlar olmak üzere, programın tüm gelişmeye açık alanları ile ilgili, sistematik bir biçimde toplanmış, somut verilere dayalı olmalıdır.

Programın, başta Ölçüt 2 ve Ölçüt 3 ile ilgili alanları olmak üzere, tüm gelişmeye açık alanları ile ilgili sürekli iyileştirme çalışmalarınıza yönelik yaklaşım ve uygulamalarınızı açıklayınız. Yapılan sürekli iyileştirme çalışmalarının sistematik bir biçimde toplanmış, somut verilere dayalı olduğunu kanıtlarıyla açıklayınız. Bu çalışmalarınızı belgeleyen kanıtlar ile ilgili bilgi veriniz.

Kurmuş olduğunuz ölçme ve değerlendirme sistemleri aracılığı ile programda son 3-5 yıl içinde somut verilere dayalı olarak belirlenen sorunları ve bu sorunları gidermek için yaptığınız iyileştirme çalışmalarını kanıtlarıyla açıklayınız. Bu kanıtlar, sürekli iyileştirme için oluşturulan çözüm önerilerinin, bu önerileri uygulamaya alan sorumluların, bu uygulamaların gerçekleştirilme zamanlarının, gerçekleştirilenlerin izlenmesinin ve yapılan iyileştirmelerin yeterlilik değerlendirilmesinin kayıtlarıdır.

- Öğrencilerin başarı oranları ve gelişimlerine ilişkin bilgiler, danışman-öğrenci iletişimi sağlanarak gözden geçirilmektedir. Bu iletişim neticesinde ihtiyaç duyulması halinde doktora programı ile ilgili müfredat yenileme çalışmalarına gidilmesi planlanmaktadır.

5-EĞİTİM PLANI

Kredi: Bir lisansüstü dersin yarıyıl kredi değeri, bir yarıyıl devam eden bir dersin haftalık teorik ders saatinin tamamı ile haftalık uygulama veya laboratuvar

saatinin yarısının toplamıdır.

AKTS Kredisi: Avrupa Kredi Transfer Sisteminde tanımlanan kredi.

5.1-Eğitim Planı (Müfredat) ve Eğitim Planının İçeriği: Programı tamamlama koşulları (devam, dersler, kredi-saat miktarı, ders sınavları, ders notları, derslerden başarılı sayılma koşulları, ders tekrarı, tez veya proje tamamlama koşulları) tanımlanmış ve uygulanıyor olmalıdır.

Eğitim planında yer alan ders, seminer, tez/proje ve bunların kredilerini gösteren Tablo 5.1'i ve sınıf büyüklüklerini gösteren Tablo 5.2'yi doldurunuz. Bu tabloları doldururken yeteri kadar satır ekleyebilirsiniz.

Tablo 5.1 Tezsiz Yüksek Lisans/Tezli Yüksek Lisans/Doktora/Sanatta Yeterlik Eğitim Planı
[Program Adı]

Notlar:

Yıl, Dönem	Ders Kodu ve Adı	Kategori (Kredi/AKTS Kredisi) ^{(1), (2)}				
		Alanına Uygun Temel Öğretim*	Alanına Uygun Öğretim**	Genel Eğitim***	Diğer	TOPLAM Kredi/ AKTS
	Uzmanlık Alan Dersi					
	Tez Hazırlık Çalışması					
	Tez Çalışması					
	Dönem Projesi					
	Seminer					
PROGRAMDAKİ TOPLAMLAR ⁽³⁾						
MEZUNİYET İÇİN GENEL TOPLAM						
TOPLAMLARIN GENEL TOPLAMDAKİ YÜZDESİ						
Mezuniyet için Genel Toplam bu satırlardan uygun olanını sağlamalıdır	Doktora/Sanatta Yeterlik Programı için: En düşük kredi/AKTS kredisi	24 Kredi ⁽⁴⁾ / 240 AKTS				
	Tezli Program için: En düşük kredi/AKTS kredisi	21 Kredi ⁽⁴⁾ / 120 AKTS				
	Tezsiz Program için: En düşük kredi/AKTS kredisi	30 Kredi ⁽⁴⁾ / 60 AKTS				

*Alanına uygun temel öğretim dersleri, matematik ve temel bilimler ile ilgili derslerdir.

**Alanına uygun öğretim dersleri ise temel mühendislik, fen, sağlık, vb. bilimleri ve ilgili disipline uygun meslek dersleridir.

***Genel eğitim dersleri, eğitim programının teknik içeriğini bütünleyen ve program amaçları doğrultusundaki derslerdir.

(1) Her ders, seminer dersi, proje ve tez çalışması için ders kredisini (tez çalışması ve diğer kredisiz dersler için "0") ve AKTS kredisini "Kredi/AKTS" şeklinde veriniz.

(2) Bir ders birden fazla kategori ile ilgili ise, dersin toplam kredisi bu kategoriler arasında dağıtılabilir.

(3) Toplamları hesaplarken, zorunlu derslerin hepsi, seçmeli dersler ise sadece eğitim planında yer aldığı sayıda kullanılmalıdır.

(4) Tez çalışması ve diğer kredisiz dersler hariç.

Tablo 5.2 Ders ve Sınıf Büyüklükleri
[Program Adı]

çıktıları bileşenlerine katkılarını gösteren bir tablo kullanılması önerilir. Program çıktılarının her biri için, o çıktıyı tüm öğrencilere edindirmek amacıyla programda kullanılan yaklaşım ve uygulamaları ayrıntılı olarak açıklayınız.

Tablo 5.3 Ders-Program Çıktısı İlişkisi

1.Yarıyıl Ders Planı												
Ders Kodu	Ders Adı	PÇ1	PÇ2	PÇ3	PÇ4	PÇ5	PÇ6	PÇ7	PÇ8	PÇ9	PÇ10	PÇ11
2.Yarıyıl Ders Planı												
Ders Kodu	Ders Adı	PÇ1	PÇ2	PÇ3	PÇ4	PÇ5	PÇ6	PÇ7	PÇ8	PÇ9	PÇ10	PÇ11
3.Yarıyıl Ders Planı												
Ders Kodu	Ders Adı	PÇ1	PÇ2	PÇ3	PÇ4	PÇ5	PÇ6	PÇ7	PÇ8	PÇ9	PÇ10	PÇ11
4.Yarıyıl Ders Planı												
Ders Kodu	Ders Adı	PÇ1	PÇ2	PÇ3	PÇ4	PÇ5	PÇ6	PÇ7	PÇ8	PÇ9	PÇ10	PÇ11
5.Yarıyıl Ders Planı												
Ders Kodu	Ders Adı	PÇ1	PÇ2	PÇ3	PÇ4	PÇ5	PÇ6	PÇ7	PÇ8	PÇ9	PÇ10	PÇ11
6.Yarıyıl Ders Planı												
Ders Kodu	Ders Adı	PÇ1	PÇ2	PÇ3	PÇ4	PÇ5	PÇ6	PÇ7	PÇ8	PÇ9	PÇ10	PÇ11
7.Yarıyıl Ders Planı												
Ders Kodu	Ders Adı	PÇ1	PÇ2	PÇ3	PÇ4	PÇ5	PÇ6	PÇ7	PÇ8	PÇ9	PÇ10	PÇ11
8.Yarıyıl Ders Planı												
Ders Kodu	Ders Adı	PÇ1	PÇ2	PÇ3	PÇ4	PÇ5	PÇ6	PÇ7	PÇ8	PÇ9	PÇ10	PÇ11

* İlişki düzeyleri 1 (çok düşük) ve 5 (çok yüksek) arasında ifade edilmiştir.

Eğitim planında yer alan tüm derslerin içeriklerini sonraki sayfada belirtilen formata uygun olarak veriniz. Ders izlenceleri için kullanılacak format her ders için aynı olmalı, verilen bilgi ders başına iki sayfayı geçmemeli ve aşağıdaki hususları içermelidir:

- Bölüm, kod ve ders adı
- Zorunlu/seçmeli ders bilgisi
- Dersin kredisi ve AKTS kredisi
- Ders (katalog) içeriği
- Önşart(lar)
- Ders kitabı (kitapları) ve/veya diğer gerekli malzeme
- Dersin amaçları
- Dersin öğrenim çıktıları
- İşlenen konular
- Dersin meslek eğitimini sağlamaya yönelik katkısı

- Dersin öğrenim çıktılarının program çıktıları ile olan ilişkileri
- Bu tanımı hazırlayan kişi(ler) ve hazırlanma tarihi

Afyon Kocatepe Üniversitesi

..... Enstitüsü

..... Programı

Ders Tanıtım Formu

Yarıyıl	Dersin Kodu	Dersin Adı	T+U	Ulusal Kredi	AKTS
---------	-------------	------------	-----	--------------	------

Dersin Detayları	
Dersin Dili	
Dersin Düzeyi	Tezsiz Yüksek Lisans / Tezli Yüksek Lisans / Doktora / Sanatta Yeterlilik
Bölümü / Programı	
Öğrenim Türü	NÖ / İÖ / UÖ
Dersin Türü	Zorunlu/Seçmeli yazılabilir.
Dersin Amacı	Ders ile öğrencilere kazandırılmak istenen hedefleri ifade eden birkaç cümle yazılabilir.
Dersin İçeriği	Dersin amacından ve derste işlenecek konulardan yola çıkılarak birkaç cümlelik kısa bir tanım yazılabilir.
Ön Koşulları	
Dersin Koordinatörü	
Dersi Verenler	
Dersin Yardımcıları	
Dersin Staj Durumu	

Ders Kaynakları	
Ders Notları	
Kaynaklar	Öğrencilerin kullanabilecekleri kitaplar, ders notları ve makaleler yazılabilir. En fazla 5-6 adet kaynak yazılması yeterlidir.
Dokümanlar	
Ödevler	
Sınavlar	

Ders Yapısı	
Matematik ve Temel Bilimler	%
Mühendislik Bilimleri	%
Mühendislik Tasarımı	%
Sosyal Bilimler	%
Eğitim Bilimleri	%
Fen Bilimleri	%
Sağlık Bilimleri	%
Alan Bilgisi	%

Planlanan Öğrenme Aktiviteleri ve Metotları

Değerlendirme Ölçütleri

Yarıyıl Çalışmaları	Sayısı	% Katkı
Ara Sınav		
Kısa Sınav		
Ödev		
Devam		
Uygulama		
Proje		
Yarıyıl Sonu Sınavı		
Toplam		%100

AKTS Hesaplama İçeriği

Etkinlik	Sayısı	Süre	Toplam İş Yüğü (Saat)
Ders Süresi (x14)			
Laboratuvar			
Uygulama			
Derse özgü staj (varsa)			
Alan Çalışması			
Sınıf Dışı Ders Çalışma Süresi			
Sunum / Seminer Hazırlama			
Proje			
Ödevler			
Ara Sınavlara hazırlanma süresi			
Yarıyıl Sonu Sınavına hazırlanma süresi			
Toplam İş Yüğü		AKTS Kredisi :

Dersin Öğrenme Çıktıları	Bu dersin başarılı bir şekilde tamamlanmasıyla öğrenciler şunları yapabileceklerdir.
Sıra No	Açıklama
Ö1	Dersi başarı ile tamamlayan öğrencilerin kazanacakları bilgi, beceri ve yetkinlikler yazılmalıdır. Öğrenme çıktılarının sayısı genelde 4- 8 arasında olmalı, öğrenme çıktıları tanımlanırken aktif fiiller kullanılmalıdır.
Ö2	
Ö3	
Ö4	
Ö5	
Ö6	

Programın Öğrenme Çıktıları	Program çıktılarının sayısı genelde 10- 15 arasında olmalı, TYYÇ program yeterlilikleri ile uyumlu tanımlanmalıdır. Bu Programın başarılı bir şekilde tamamlanmasıyla öğrenciler şunları yapabileceklerdir.
Sıra No	Açıklama
P1	
P2	
P3	
P4	
P5	
P6	
P7	
P8	
P9	
P10	
P11	

Ders Konuları

Hafta	Konu	Ön Hazırlık
1		
2		
3		
4		
5		
6		
7		
8	ARASINAV	
9		
10		
11		

12		
13		
14		
15		
16	FINAL	

Dersin Öğrenme Çıktılarının Programın Öğrenme Çıktısına Katkısı															
	P1	P2	P3	P4	P5	P6	P7	P8	P9	P10	P11	P12	P13	P14	P15
TÜM															
Ö1															
Ö2															
Ö3															
Ö4															
Ö5															
Ö6															
Ö7															
Ö8															
Katkı Düzeyi	1=Çok Düşük			2=Düşük			3=Orta			4=Yüksek			5=Çok Yüksek		

- İlgili bilgilere aşağıdaki linkten ulaşabilirsiniz:
- İlgili link: <https://sagbilens.aku.edu.tr/wp-content/uploads/sites/9/2018/11/Egitim-Rehberi-2018-2019-G%C3%9CZ.pdf>

5.2-Eğitim Planını Uygulama Yöntemi: Eğitim planının uygulanmasında kullanılacak eğitim yöntemleri, istenen bilgi, beceri ve davranışların öğrencilere kazandırılmasını garanti edebilmelidir.

Eğitim planının uygulanmasında kullanılan eğitim yöntemlerini (derse dayalı, modüler, probleme dayalı, ko-op uygulamalı gibi) anlatınız. Eğitim planını derslerin/modüllerin alınma sırasını gösterecek biçimde veriniz.

- Eğitim planının uygulanmasında kullanılacak eğitim yöntemleri olarak derse dayalı bir sistem sürdürülmektedir. Bu amaçla karşılıklı ders anlatımları ve uygulamalı gösterim ve bilgi aktarımı söz konusudur.

5.3-Eğitim Planı Yönetim Sistemi: Eğitim planının öngörüldüğü biçimde uygulanmasını güvence altına alacak ve sürekli gelişimini sağlayacak bir eğitim yönetim sistemi bulunmalıdır.

Eğitim planının öngörüldüğü biçimde uygulanmasının nasıl güvence altına alındığını ve sürekli gelişiminin nasıl sağlandığını anlatınız. Burada, programı yürüten ana bilim/sanat dalının, ana bilim/sanat dalı bölüm başkanlığı düzeyinde ve/veya öğretim elemanlarından oluşan komiteler aracılığıyla, lisansüstü program öğretim planının sürekli gözetimini ve gelişimi sağlayan bir sistem kurmuş olması beklenmektedir.

- Eğitim planının öngörüldüğü biçimde uygulanmasının güvence altına alınması ve sürekli gelişimin sağlanması amacıyla anabilim dalı düzeyinde komiteler kurularak lisansüstü program öğretim planının sürekli gözetimi ve gelişimi sağlanmaktadır.

6-ÖĞRETİM KADROSU

6.1-Öğretim Kadrosunun Sayıca Yeterliliği: Öğretim kadrosu sayıca yeterli olmalıdır. Bu sayı, (a) her biri yeterli düzeyde olmak üzere, öğretim üyesi-öğrenci ilişkisini, öğrenci danışmanlığını, tez yöneticiliğini/dönem projesini, üniversiteye hizmeti, mesleki gelişimi, araştırma etkinliklerini, programla ilişkili sanayi ve kamu kuruluşları ile ilişkileri sürdürülebilmeyi sağlamalı ve (b) programın tüm alanlarını kapsayacak biçimde olmalıdır.

Öğretim kadrosunun Ölçüt 6.1.a'da belirtilen etkinlikleri yürütecek ve programın tüm alanlarını kapsayacak biçimde sayıca yeterliliğini irdeleyiniz. Tablo 6.1 ve 6.2'yi doldurunuz. Bu tabloları doldururken yeteri kadar satır ekleyebilirsiniz.

Tablo 6.1 Öğretim Kadrosu Yük Özeti
[Program Adı]

Öğretim Elemanının Adı Soyadı	TZ, YZ, AG veya BÖ ⁽¹⁾	Son İki Dönemde Verdiği Dersler (Dersin Kodu/Kredisi/Dönemi/Yılı) ⁽²⁾	Toplam Etkinlik Dağılımı ⁽³⁾			
			Lisans Öğretimi	Lisansüstü Öğretimi	Araştırma	Diğer ⁽⁴⁾

Öğretim Elemanının Adı Soyadı	TZ, YZ, AG veya BÖ ⁽¹⁾	Son İki Dönemde Verdiği Dersler (Dersin Kodu/Kredisi/Dönemi/Yılı) ⁽²⁾	Toplam Etkinlik Dağılımı ⁽³⁾			
			Lisans Öğretimi	Lisansüstü Öğretimi	Araştırma	Diğer ⁽⁴⁾

Öğretim Elemanının Adı Soyadı	TZ, YZ, AG veya BÖ ⁽¹⁾	Son İki Dönemde Verdiği Dersler (Dersin Kodu/Kredisi/Dönemi/Yılı) ⁽²⁾	Toplam Etkinlik Dağılımı ⁽³⁾			
			Lisans Öğretimi	Lisansüstü Öğretimi	Araştırma	Diğer ⁽⁴⁾

Öğretim Elemanının Adı Soyadı	TZ, YZ, AG veya BÖ ⁽¹⁾	Son İki Dönemde Verdiği Dersler (Dersin Kodu/Kredisi/Dönemi/Yılı) ⁽²⁾	Toplam Etkinlik Dağılımı ⁽³⁾			
			Lisans Öğretimi	Lisansüstü Öğretimi	Araştırma	Diğer ⁽⁴⁾

Öğretim Elemanının Adı Soyadı	TZ, YZ, AG veya BÖ ⁽¹⁾	Son İki Dönemde Verdiği Dersler (Dersin Kodu/Kredisi/Dönemi/Yılı) ⁽²⁾	Toplam Etkinlik Dağılımı ⁽³⁾			
			Lisans Öğretimi	Lisansüstü Öğretimi	Araştırma	Diğer ⁽⁴⁾

(1) TZ: Tam zamanlı öğretim üyesi veya görevlisi, YZ: Yarı zamanlı veya ek görevli öğretim üyesi veya görevlisi, AG: Araştırma görevlisi, BÖ: Burslu öğrenci

- (2) Her öğretim elemanı için son iki dönemde verdiği tüm dersleri (lisans ve lisansüstü, normal ve ikinci öğretim dahil) sıralayınız. Gerekliğinde ilave satır ekleyiniz.
- (3) Etkinlik dağılımını, her bir öğretim elemanının toplam etkinliği %100 olacak biçimde yüzde olarak veriniz.
- (4) Uzun süreli izinleri "Diğer" sütununda gösteriniz.

Tablo 6.2 Öğretim Kadrosunun Analizi
[Program Adı]

Öğretim Elemanının Adı (1)	Ünvanı	TZ veya YZ (2)	Aldığı Son Derece	Mezun Olduğu Son Kurum ve Mezuniyet Yılı	Deneyim Süresi, Yıl			Etkinlik Düzeyi (yüksek, orta, düşük, yok)		
					Kamu/Sanayi Deneyimi	Öğretim Deneyimi	Bu Kurumdaki Deneyimi	Mesleki Kuruluşlarda	Araştırmada	Sanayiye Verilen Danışmanlıkta

(1) Tabloyu programdaki her öğretim üyesi ve görevlisi için doldurunuz. Gerekliyse ek sayfa kullanabilirsiniz. Kurum ziyareti sırasında güncelleştirilmiş tabloların sağlanması gerekmektedir. Etkinlik derecesi son yıl (ziyaretten önceki yıl) ile önceki iki yılın ortalamasını yansıtmalıdır.

(2) TZ: Tam zamanlı öğretim üyesi veya görevlisi, YZ: Yarı zamanlı veya ek görevli öğretim üyesi veya görevlisi.

6.2-Öğretim Kadrosunun Nitelikleri: Öğretim kadrosu yeterli niteliklere sahip olmalı ve programın etkin bir şekilde sürdürülmesini, değerlendirilmesini ve geliştirilmesini sağlamalıdır. Öğretim üyelerinin genel anlamda yeterlilikleri; eğitimleri, araştırma alanlarındaki yayın ve deneyimleri, konularının çeşitliliği, mesleki deneyimleri, tamamladıkları projeleri, öğretme becerileri ve deneyimleri, iletişim becerileri, daha etkin programlar geliştirme yönündeki heyecanları gibi hususlarla değerlendirilebilir.

Öğretim kadrosunun sahip oldukları niteliklerin yeterliliğini ve programın sürdürülmesi, değerlendirilmesi ve geliştirilmesi yönündeki yaklaşım ve uygulamalarını Ölçüt 6.2'de belirtilen özellikleri de göz önüne alarak irdeleyiniz.

- Öğretim kadrosu, her biri yeterli düzeyde olmak üzere, öğretim üyesi-öğrenci ilişkisini, öğrenci danışmanlığını, üniversiteye hizmeti, mesleki gelişimi, sanayi, mesleki kuruluşlar ve işverenlerle ilişkiyi sürdürebilmeyi sağlayacak ve programın tüm alanlarını kapsayacak biçimde sayıca yeterlidir.

Ders vermekle yükümlü olan tam zamanlı, yarı zamanlı ve ek görevli öğretim üyesi ve öğretim görevlilerinin özet özgeçmişlerini sonraki sayfada belirtilen formata uygun olarak veriniz. Özgeçmişler aynı formatta olmalı, verilen bilgi kişi başına iki sayfayı geçmemeli ve en az aşağıdaki hususları içermelidir:

- Adı, soyadı ve unvanı
- Aldığı dereceler (alan, kurum ve tarih bilgisi ile)
- Kurumdaki hizmet süresi, ilk atama tarihi ve unvan terfi tarihleri

- Diğer iş deneyimi (Öğretim, kamu/özel sektör, vb.)
- Danışmanlıkları, patentleri, vb.
- Son beş yıldaki belli başlı yayınları
- Son beş yılda tamamladığı projeler ve bu projelerdeki görevleri
- Üyesi olduğu mesleki ve bilimsel kuruluşlar
- Aldığı ödüller
- Son beş yılda verdiği kurumsal ve mesleki hizmetler
 - Son beş yıldaki akademik gelişme etkinlikleri

6.3-Atama ve Yükseltme: Öğretim üyesi atama ve yükseltme kriterleri yukarıda sıralananları sağlamaya ve geliştirmeye yönelik olarak belirlenmiş ve uygulanıyor olmalıdır. Öğretim üyesi atama ve yükseltme kriterlerini Ölçüt 6.3'de belirtilen hususları da göz önüne alarak açıklayınız.

- Öğretim üyesi atama ve yükseltme kriterleri yukarıda sıralananları sağlamaya ve geliştirmeye yönelik olarak belirlenmiştir ve uygulanmaktadır.

6.4-Öğrencilerin Öğretime Desteği: Öğrencilerin araştırma görevlisi yükümlülükleri şeklinde veya kurumun sağladığı destek/burs karşılığında kurumdaki lisans ve diğer eğitimlere destek olarak yaptıkları (laboratuvar asistanlığı, eğitim asistanlığı, sistem sorumluluğu, ödev hazırlama ve okuma vb. gibi) etkinlikler onların öğrenim ve araştırma faaliyetlerine olanak verecek düzeyde olmalıdır.

Öğrencilerin araştırma görevlisi yükümlülükleri şeklinde veya kurumun sağladığı destek /burs karşılığında kurumdaki lisans ve diğer eğitimlere destek olarak yaptıkları (laboratuvar asistanlığı, eğitim asistanlığı, sistem sorumluluğu, ödev hazırlama ve okuma vb. gibi) etkinliklerde uygulanan kural ve politikaları anlatınız. Bu etkinliklerin öğrencilerin eğitimine ve araştırma faaliyetlerine nasıl katkıda bulunduğunu ve ne kadar engel olduğunu Tablo 6.1 yardımıyla irdeleyiniz.

7-ALTYAPI

7.1-Eğitim veya Araştırma için Öğrencilerin Kullandığı Alanlar ve Teçhizat: Sınıflar, laboratuvarlar, özel amaçlı odalar (soğuk/temiz odalar gibi) ve diğer teçhizat, eğitim amaçlarına ve program çıktılarına ulaşmak için yeterli, öğrenmeye ve araştırmaya yönelik bir atmosfer hazırlamaya yardımcı olmalıdır.

Programın altyapısını program eğitim amaçları ve çıktılarını desteklemeleri açısından irdeleyiniz. Sırasıyla aşağıdaki alanları ve teçhizatı anlatınız.

i) Sınıflar

Tablo 7. 1a Program Tarafından Kullanılan Sınıflar

Bulunduğu Kat	Mekân Adı (Derslik)	Büyüklüğü (m ²)	Sıra Sayısı	Öğrenci Kapasitesi
1	Zemin kat 4 nolu	100	42	84

ii) Laboratuvarlar, Özel Amaçlı Odalar

Tablo 7.1b Program Tarafından Kullanılan Laboratuvarlar

Bulunduğu Kat	Laboratuvar No	Mekânın Adı (Derslik/Lab)	Büyüklüğü	Sıra/Masa	Öğrenci
---------------	----------------	---------------------------	-----------	-----------	---------

			(m ²)	Sayısı	Kapasitesi
1	-	Fizyoloji Lab.	100	1	20

iii) Teçhizat: Lisansüstü öğrencilerinin eğitim veya araştırma amaçlı olarak kullandıkları başlıca teçhizatı bu bölümde listeleyip açıklayınız.

- Santrifüj
- Su banyosu
- Hassas terazi
- Otomatik pipet
- Manyetik karıştırıcı
- Etüv

7.2-Diğer Alanlar ve Altyapı: Öğrencilerin ders dışı etkinlikler yapmalarına olanak veren, sosyal ve kültürel gereksinimlerini karşılayan, mesleki faaliyetlere ortam yaratarak mesleki gelişimlerini destekleyen ve öğrenci-öğretim üyesi ilişkilerini canlandıran uygun altyapı mevcut olmalıdır.

i) Öğrencilerin ders dışı etkinlikler yapmalarına olanak veren alan ve altyapıları Ölçüt 7.2 kapsamında anlatınız.

- Öğrencilerin ders dışı etkinlikler yapmalarına olanak veren, sosyal ve kültürel gereksinimlerini karşılayan, mesleki faaliyetlere ortam yaratarak, mesleki gelişimlerini destekleyen ve öğrenci-öğretim üyesi ilişkilerini canlandıran uygun altyapı mevcuttur.

ii) Öğretim üyeleri, diğer öğretim elemanları, idari personel ve destek personeline sağlanan ofis olanaklarını anlatınız.

- Özel odalar mevcuttur.

7.3-Modern Araçlar ve Bilgisayar Altyapısı: Programlar öğrencilerine öğrenim ve araştırma için gereken modern araçları kullanma olanakları sağlamalıdır. Bilgisayar ve enformatik altyapıları, programın eğitim amaçlarını destekleyecek doğrultuda, öğrenci ve öğretim üyelerinin bilimsel ve eğitsel çalışmalarını için yeterli düzeyde olmalıdır.

i) Öğrencilere modern araçları kullanmayı öğrenmeleri için sağlanan olanakları anlatınız.

ii) Öğrencilerin ve öğretim elemanlarının kullanımına sunulan bilgisayar ve enformatik altyapılarını anlatınız ve bunların yeterliliğini irdeleyiniz.

- Güncel programlar bilgi işlem daire başkanlığı tarafından bilgisayarlara kurularak hizmete sunulmaktadır.

7.4-Kütüphane: Öğrencilere sunulan kütüphane olanakları program eğitim amaçlarına ve program çıktıklarına ulaşmak için yeterli düzeyde olmalıdır.

Öğrencilere sunulan kütüphane olanaklarını anlatınız.

Tablo 7.4a Kütüphanede Yer Alan Basılı ve Elektronik Kaynaklar

KÜTÜPHANE BİLGİ KAYNAKLARI (BASILI) :			
Merkez Kütüphane	Basılı Yayınlar		Adet
	Basılı Süreli Yayınlar (Dergiler)		Çeşit
	Tezler		Adet
	Kitap Dışı Kaynaklar (Ekler, Proje vb.)		Adet
	Nadir Eserler (Matbu)		Adet
	Nadir Eserler (El Yazması)		Adet
İslami İlimler Fakültesi (Şube)	Basılı Yayınlar		Adet
TOPLAM			
KÜTÜPHANE BİLGİ KAYNAKLARI (ELEKTRONİK) :			
Merkez Kütüphane	E-kitap (abone + satın)		Adet
	E-dergi (abone)		Adet
	E-tez (abone)		Adet
TOPLAM			

Tablo 7.4b Veritabanları ve Deneme Veritabanları

VERİTABANLARI	
AYEUM (Araştırma Yöntemleri Eğitim ve Uygulama Merkezi)	Nature Journals
Bmj Journals	Ovid - LWW
Cab Abstract (ULAKBİM)	ProQuest Dissertations & Theses
EBSCO e - Books	Sage
EBSCO (EKUAL) Veritabanları	ScienceDirect
Elsevier e - Book	Scopus
Emerald e - Journals Premier	Sobiad - Sosyal Bilimler Atıf Dizini
Grammarly Premium Aboneliği	Springer Link
IEEE Xplore	Taylor & Francis Online Journals (Informaworld)
IEEE MIT e - Books Library	Turnitin
IGI Global	VETİS
IThenticate	Wiley Online Library
İdealonline Elektronik Veritabanı	Wiley E-Book Library
İntihal.net	World eBook Library
JSTOR Archive Journal Content	WoS - Web of Science
Legal Online Veri Tabanı	
Mendeley	
DENEME VERİTABANLARI	
The Company of Biologists	

7.5-Özel Önlemler: Öğretim ortamında ve araştırma laboratuvarlarında gerekli iş sağlığı ve güvenliği önlemleri alınmış olmalıdır. Engelliler için altyapı düzenlemesi yapılmış olmalıdır.

i) Öğretim ortamında ve öğrenci laboratuvarlarında alınmış olan iş sağlığı ve güvenlik önlemlerini, program türünün gerektirdiği özel önlemleri de belirterek açıklayınız.

- Gerekli uyarılar sözlü ve/veya işaretlerle öğrencilere sürekli olarak yapılmaktadır.

ii) Engelliler için alınmış olan altyapı önlemlerini anlatınız.

8-KURUM DESTEĞİ VE PARASAL KAYNAKLAR

8.1- Bütçe Süreci ve Kurumsal Destek: Üniversitenin idari desteği, yapıcı liderliği, parasal kaynaklar ve dağıtımında izlenen strateji, programın kalitesini ve bunun sürdürülebilmesini sağlayacak düzeyde olmalıdır.

Programın bütçesinin oluşturulma sürecini ve bu sürece kurumun (enstitü, üniversite, mütevelli heyet vb.) sağladığı desteği ve bu desteğin sürdürülebilirliğini anlatınız. Programa sağlanan parasal desteğin kaynaklarını açıklayınız. Programı yürüten ana bilim/sanat dalı için Tablo 8.1'i doldurunuz.

Tablo 8.1 Parasal Kaynaklar ve Harcamalar
[Programın Adı]

Harcama Kalemi	Mali Yıl	[Önceki yıl] (Gerçekleşen) (TL)	[Başvurunun yapıldığı yıl] (Bütçelenen) (TL)	[Sonraki yıl] (Bütçelenen) (TL)
	Ücretler ⁽¹⁾			
Yolluklar				
Hizmet alımları				
Tüketim malları ve malzemeleri alımları				
Bakım ve onarım giderleri				
Yatırım harcamaları				
Döner Sermaye gelirleri ⁽²⁾				
Öğrenci harçlarından düşen pay ⁽³⁾				
Diğer ⁽⁴⁾				

(1) Öğretim üyelerinin ek ders, döner sermaye vs. dahil tüm gelirlerini belirtiniz.

(2) Döner sermaye gelirlerinden ana bilim/sanat dalı kullanımı için ayrılan miktarı belirtiniz.

(3) Öğrenci harçlar fonundan ana bilim/sanat dalı kullanımı için ayrılan miktarı yazınız.

(4) Miktar ve kaynak belirtiniz.

8.2-Bütçenin Öğretim Kadrosu Açısından Yeterliliği: Kaynaklar, nitelikli bir öğretim kadrosunu çekecek, tutacak ve araştırma faaliyetlerini sürdürmesini sağlayacak yeterlilikte olmalıdır.

Nitelikli bir öğretim kadrosunu çekme ve tutma açısından bütçenin yeterliliğini irdeleyiniz. Öğretim kadrosunun mesleki gelişimini sürdürmesi için sağlanan parasal desteği açıklayınız.

8.3-Altyapı ve Teçhizat Desteği: Program için gereken altyapıyı temin etmeye, bakımını yapmaya ve işletmeye yetecek parasal kaynak sağlanmalıdır.

Altyapı ve teçhizatı temin etmek, bakımını yapmak ve işletmek için sağlanan parasal desteği anlatınız.

8.4-Teknik, İdari ve Hizmet Kadrosu Desteği: Program gereksinimlerini karşılayacak destek personeli ve kurumsal hizmetler sağlanmalıdır. Teknik ve idari kadrolar, program çıktılarını sağlamaya destek verecek sayı ve nitelikte olmalıdır.

Programa destek veren teknik ve idari personelin sayıca ve nitelik olarak yeterliği konusunda bilgi veriniz.

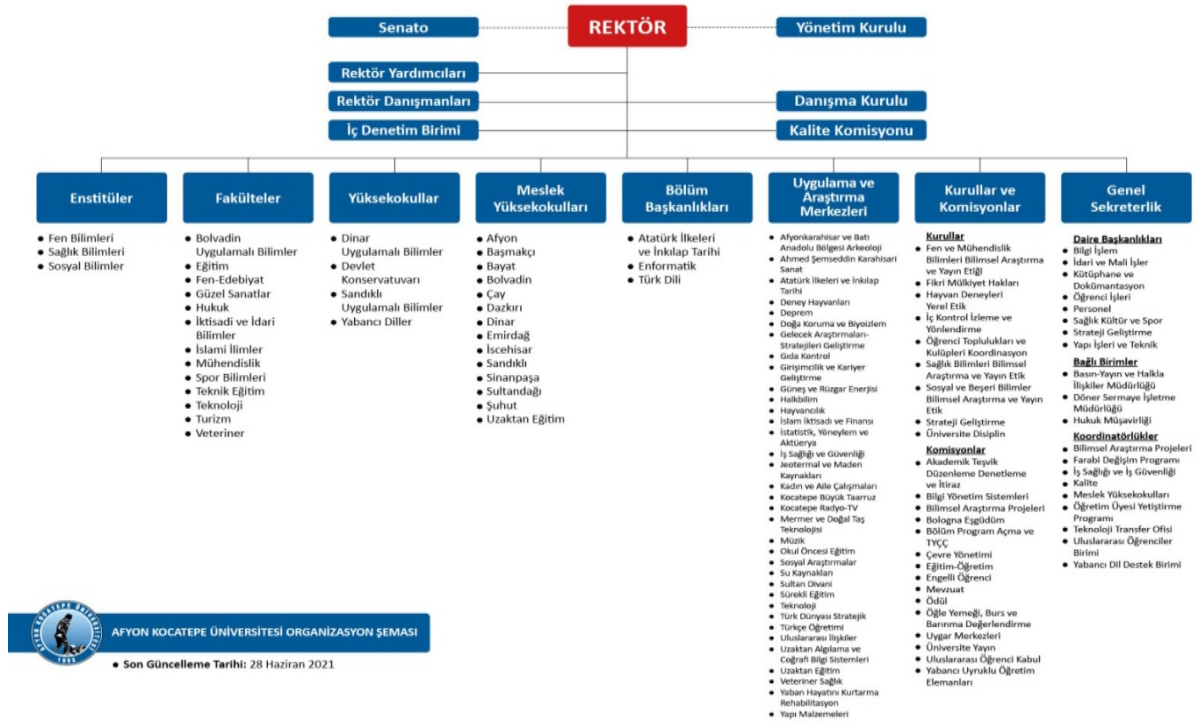
9-ORGANİZASYON VE KARAR ALMA SÜREÇLERİ

Yükseköğretim kurumunun organizasyonu ile rektörlük, enstitü, fakülte, bölüm ve varsa diğer alt birimlerin kendi içlerindeki ve aralarındaki tüm karar alma süreçleri, program

çıktılarının gerçekleştirilmesini ve program eğitim amaçlarına ulaşılmasını destekleyecek şekilde düzenlenmelidir.

Rektörlük, enstitü, fakülte, bölüm, enstitü ana bilim dalı ve varsa diğer alt birimler düzeyindeki tüm karar alma süreçlerini anlatınız ve bunları program çıktılarının gerçekleştirilmesi ile eğitim amaçlarına ulaşılması açılarından irdeleyiniz. Enstitü müdürünün ve müdür yardımcılarının ve enstitünün üniversite içerisindeki yerini gösteren bir organizasyon şeması hazırlayınız ve şemayı Organizasyon Şeması olarak adlandırınız. Şemada enstitünün bağlı olduğu kişilerin unvanlarını belirtiniz (akademik işlerden sorumlu rektör yardımcısı, enstitü müdürü gibi).

Tablo 9a. Üniversite Organizasyon Şeması





AFYON KOCATEPE ÜNİVERSİTESİ
SAĞLIK BİLİMLERİ ENSTİTÜSÜ



ORGANİZASYON ŞEMASI

