

# LİSANSÜSTÜ PROGRAMLAR İÇİN ÖZ DEĞERLENDİRME ÖLÇÜTLERİ

## 0.1-PROGRAMA İLİŞKİN GENEL BİLGİLER

### 1. İletişim Bilgileri

Program Sorumlusu: Prof. Dr. Hasan ÇİÇEK (Anabilim Dalı Başkanı)

GSM: 0 533 6304103

E-posta: hascicek@hotmail.com

### 2. Program Başlıkları

Anabilim Dalımızda sadece yüksek lisans programlarına öğrenci kabul edilmektedir.

2.1. Hayvan Sağlığı Ekonomisi ve İşletmeciliği Tezli Yüksek Lisans Programı

2.2. Hayvan Sağlığı Ekonomisi ve İşletmeciliği Tezsiz Yüksek Lisans Programı

### 3. Programın Türü

Yüksek lisans programlarımız tezli ve tezsiz olarak yürütülmektedir.

### 4. Yönetim Yapısı

Yüksek lisans programlarımızın yürütülmesinde yukarıdan aşağıya doğru şu şekilde bir organizasyon yapısı mevcuttur:

Rektörlük

Sağlık Bilimleri Enstitüsü Müdürlüğü

Enstitü Kurulu

Anabilim Dalı Başkanlığı

### 5. Programın Kısa Tarihçesi ve Değişiklikler

Yüksek lisans programlarımız 2004-2005 Eğitim-Öğretim yılından itibaren aktif olarak öğrenci kabulüne başlamış olup, günümüze kadar hem tezli hem de tezsiz pozisyonda mezun vermiştir. Anabilim Dalımızda mevcut durumda iki öğretim üyesi bulunmaktadır. Zaman içerisinde her iki programda müfredat değişikliklerine gidilmiştir. Son dönemde büyük çaplı bir değişiklik yapılmamıştır.

### 6. Önceki Yetersizliklerin ve Gözlemlerin Kaldırılması Yönünde Alınan Önlemler

Bir önceki öz değerlendirme (iki yıl önce) sırasında kongre organizasyonumuzun bulunması ve ilk öz değerlendirme süreci olmasına bağlı raporun hazırlanmasında yaşanan sistemsel aksaklıklar nedeniyle gerekli hassasiyet istenilen şekilde gösterilememiştir. Dolayısıyla ilk hazırlanan taslakta birtakım yetersizlikler ve gözlemler bildirilmiş olsa da, bu hazırlanan taslağın ilk defa ve daha detaylı olacağı söylenebilir.

## ÖLÇÜTLER

### 1-ÖĞRENCİLER

Son beş yılda yüksek lisans programlarımıza bilimsel hazırlık öğrencisi kabul edilmemiştir. Program alınan öğrenci ve mezun sayılarımıza ilişkin bilgiler Tablo 1.1’de sunulmuştur.

**Tablo 1.1. Programa Alınan Öğrenci ve Programdan Mezun Sayıları**

Öğrenci / Mezun	[2020]	[2021]	[2022]	[2023]	[2024]
Bilimsel Hazırlık Öğrencisi	-	-	-	-	-
Öğrenci	-	1	2	2	-
Mezun	-	1	-	1	-

**1.1-Öğrenci Kabulleri: Programa kabul edilen öğrenciler, programın kazandırmayı hedeflediği çıktıları (bilgi, beceri ve davranışları) öngörülen sürede edinebilecek altyapıya sahip olmalıdır. Öğrencilerin kabulünde göz önüne alınan göstergeler izlenmeli ve bunların yıllara göre gelişimi değerlendirilmelidir.**

Programa kabul edilecek öğrencilerin nitelikleri ve hangi süreçle öğrenci kabul edileceği hususunda 02 Ekim 2023 tarihinde 32327 sayılı Resmi Gazetede yayımlanan “Afyon Kocatepe Üniversitesi Lisansüstü Eğitim-Öğretim ve Sınav Yönetmeliği” uygulanır.

<https://www.mevzuat.gov.tr/mevzuat?MevzuatNo=40346&MevzuatTur=8&MevzuatTertip=5>

Anabilim Dalımız yüksek lisans programlarına son beş yıllık süreçte başvuran ve kayıt yaptıran öğrencilerin bilgileri Tablo 1.2a’da görülmektedir. Sınırlı sayıda başvuru ve kayıt yapıldığı söylenebilir.

**Tablo 1.2a Yüksek Lisans Öğrencilerinin Giriş Derecelerine İlişkin Bilgi**

Akademik Yıl (1)	ALES puan türüne göre kabul edilen öğrenci sayısı	ALES Yüzdellik Dilim		ALES Puanı		Kayıt Yaptıran Öğrenci Sayısı
		En düşük	En yüksek	En düşük	En yüksek	
[2024]	-	-	-	-	-	-
[2023]	2	-	-	63,518	71,229	2
[2022]	1	-	-	70	70	2
[2021]	1	-	-	62,562	62,562	1
[2020]	-	-	-	-	-	-

<sup>1</sup>İçinde bulunulan yıl dahil, son beş yıl için veriniz.

Doktora programımıza öğrenci kabulümüz bulunmamaktadır.

**Tablo 1.2b Doktora/Sanatta Yeterlik Öğrencilerinin Giriş Derecelerine İlişkin Bilgi**

Akademik Yıl (1)	ALES puan türüne göre kabul edilen öğrenci sayısı	ALES Yüzdelerik Dilim		ALES Puanı		Kayıt Yaptıran Öğrenci Sayısı
		En düşük	En yüksek	En düşük	En yüksek	
[İçinde bulunulan yıl]	-	-	-	-	-	-
[1 önceki yıl]	-	-	-	-	-	-
[2 önceki yıl]	-	-	-	-	-	-
[3 önceki yıl]	-	-	-	-	-	-
[4 önceki yıl]	-	-	-	-	-	-

<sup>1</sup>İçinde bulunulan yıl dahil, son beş yıl için veriniz.

GRE puan türüne göre öğrenci kabulümüz bulunmamaktadır.

**Tablo 1.2c Yüksek Lisans Öğrencilerinin Giriş Derecelerine İlişkin Bilgi**

Akademik Yıl (1)	GRE puan türüne göre kabul edilen öğrenci sayısı	GRE Yüzdelerik Dilim		GRE Puanı		Kayıt Yaptıran Öğrenci Sayısı
		En düşük	En yüksek	En düşük	En yüksek	
[İçinde bulunulan yıl]	-	-	-	-	-	-
[1 önceki yıl]	-	-	-	-	-	-
[2 önceki yıl]	-	-	-	-	-	-
[3 önceki yıl]	-	-	-	-	-	-
[4 önceki yıl]	-	-	-	-	-	-

<sup>1</sup>İçinde bulunulan yıl dahil, son beş yıl için veriniz.

**Tablo 1.2d Doktora/Sanatta Yeterlik Öğrencilerinin Giriş Derecelerine İlişkin Bilgi**

Akademik Yıl (1)	GRE puan türüne göre kabul edilen öğrenci sayısı	GRE Yüzdelerik Dilim		GRE Puanı		Kayıt Yaptıran Öğrenci Sayısı
		En düşük	En yüksek	En düşük	En yüksek	
[İçinde bulunulan yıl]	-	-	-	-	-	-
[1 önceki yıl]	-	-	-	-	-	-
[2 önceki yıl]	-	-	-	-	-	-
[3 önceki yıl]	-	-	-	-	-	-
[4 önceki yıl]	-	-	-	-	-	-

<sup>1</sup>İçinde bulunulan yıl dahil, son beş yıl için veriniz.

**1.2-Bilimsel Hazırlık Programı: Bilimsel Hazırlık Programındaki her bir öğrenciye uygulanacak program ayrıntılı olarak belirlenmiş, yayımlanmış ve uygulanıyor olmalıdır.**

Bu kapsamda öğrenci kabulümüz bulunmamaktadır.

**1.3- Yatay ve Diğer Geçişler, Öğrenci Değişimi, Ortak Diploma ve Ders Sayma: Özel öğrenci ve yatay geçişle öğrenci kabulü, tezsiz ve tezli programlar arası geçiş, öğrenci değişimi uygulamaları ile başka kurumlar ve/veya programlarla ortak diploma programları, bu kurumlarda alınmış dersler ve kazanılmış kredilerin değerlendirilmesinde uygulanan kurallar ve politikalar ayrıntılı olarak tanımlanmış ve uygulanıyor olmalıdır.**

Yatay geişle ğrenci kabulümüz ve başka kurumlar ve/veya programlarla ortak diploma programımız bulunmamaktadır.

**Tablo 1.3 Yatay ve Diğ er Geiş, Ortak Diploma ve Değ işim Bilgileri**

Akademik Yıl <sup>(1)</sup>	Yatay Geiş Yapan Öğrenci Sayısı	Bilimsel Hazırlık Programından Alınan Öğrenci Sayısı	Ortak Diploma Programı Öğrenci Sayısı	Değ işim Öğrenci Sayısı
[İçinde bulunulan akademik yıl]	-	-	-	-
[1 önceki yıl]	-	-	-	-
[2 önceki yıl]	-	-	-	-
[3 önceki yıl]	-	-	-	-
[4 önceki yıl]	-	-	-	-

<sup>1</sup>İçinde bulunulan yıl dahil, son beş yıl için veriniz.

Programa başvuran ğrenci sayısının çok az olması ve ğrenci hareketliliğine ilişkin istekliliğ in bulunmaması nedeniyle, **Erasmus** ve **Farabi** programlarına ilişkin sınırlı düzeyde bilgilendirme yapılmıştır. Dolayısıyla başvuran ve yararlanan ğrenci bulunmamaktadır. Mevcut programımıza yurtiçi ve yurtdış ından gelen ğrenci hareketliliğ i de yoktur. Lisansüstü düzeyde doğ rudan Anabilim Dalımız programlarıyla ilişkili anlaşması olan bir üniversite bulunmamaktadır.

**Tablo 1.4 Lisansüstü Düzeyde Erasmus Anlaşması Bulunan Üniversiteler**

Üniversite	Ülke
-	-
-	-

**Tablo 1.5 Erasmus Bilgilendirme Toplantıları**

Toplantı Konusu	Tarih	Yer
-	-	-
-	-	-

**Tablo 1.6 Erasmus Programı Kapsamında Giden Öğrenci Hareketliliğ i**

Gittiğ i ülke ve üniversite	Giden ğrenci bilgileri		
	Program	Sınıf	Sayı
-	-	-	-
-	-	-	-
Toplam			-

**Tablo 1.7 Erasmus Programı Kapsamında Gelen Öğrenci Hareketliliğ i**

Geldiğ i ülke ve üniversite	Gelen ğrenci bilgileri		
	Program	Sınıf	Sayı
-	-	-	-
Toplam			-

**Tablo 1.8 Farabi Programı Kapsamında Giden Öğrenci Hareketliliği**

Gittiği üniversite	Giden öğrenci bilgileri		
	Program	Sınıf	Sayı
-	-	-	-
-	-	-	-
Toplam			-

**Tablo 1.9 Farabi Programı Kapsamında Gelen Öğrenci Hareketliliği**

Geldiği üniversite	Gelen öğrenci bilgileri		
	Program	Sınıf	Sayı
-	-	-	-
Toplam			-

**1.4- Danışmanlık ve İzleme: Öğrencilerin ders ve kariyer planlamalarını yönlendirecek, gelişimlerini izleyecek ve varsa tez veya proje çalışmalarını yönetecek danışmanlık hizmeti verilmelidir.**

Yüksek lisans programlarımıza kayıt yaptıran öğrencilere, öğretim üyelerinin danışmanlık yükü bakımından müsaitliklerine göre danışmanlık dağıtımı yapılmaktadır. Tez konuları ve kariyer planlamasında öğrencilerin ilgi alanları dikkate alınmaktadır. Bu konuda süre ve zaman kısıtı olmadan öğrencilere destek olunmaktadır.

**Tablo 1.10 Giriş Yılına Göre Öğrenci Danışmanlıklarının Dağılımı**

GİRİŞ YILI	ÖĞRENCİ DANIŞMANLIKLARI	SAYI	
		YL	DR
	DANIŞMAN		
2024	-	-	-
2023	Prof. Dr. Hasan ÇİÇEK, Dr.Öğr.Üy. Murat TANDOĞAN	2	-
2022	Prof. Dr. Hasan ÇİÇEK, Dr.Öğr.Üy. Murat TANDOĞAN	2	-
2021	Prof. Dr. Hasan ÇİÇEK	1	-
2020	-	-	-
Artık Yıl			

Öğrencilerin tez/proje yazımında doğrudan danışman öğretim üyemiz destek vermektedir. Yayın etiği açısından Turnitin programı aktif olarak kullanılmaktadır.

**1.5- Başarı Değerlendirmesi: Öğrencilerin program kapsamındaki tüm dersler ve diğer etkinliklerdeki başarıları şeffaf, adil ve tutarlı yöntemlerle ölçülmeli ve değerlendirilmelidir.**

Öğrencilerin derslerdeki ve diğer etkinliklerdeki başarılarının değerlendirilmesinde 02 Ekim 2023 tarihinde 32327 sayılı Resmi Gazetede yayımlanan "Afyon Kocatepe Üniversitesi Lisansüstü Eğitim-Öğretim ve Sınav Yönetmeliği" uygulanır.

<https://www.mevzuat.gov.tr/mevzuat?MevzuatNo=40346&MevzuatTur=8&MevzuatTertip=>

**1.6- Mezuniyet Koşulları: Öğrencilerin mezuniyetlerine karar verebilmek için, programın gerektirdiği tüm koşulların yerine getirildiğini belirleyecek güvenilir yöntemler geliştirilmiş ve uygulanıyor olmalıdır.**

Anabilim Dalımız yüksek lisans programlarındaki öğrenci ve mezun sayılarının yıllara göre değişimi Tablo 1.11’de sunulmuştur.

**Tablo 1.11 Öğrenci ve Mezun Sayıları**

Akademik Yıl <sup>1</sup>	Öğrenci Sayıları			Mezun Sayıları		
	Tezsiz Yüksek Lisans	Tezli Yüksek Lisans	Doktora	Tezsiz Yüksek Lisans	Tezli Yüksek Lisans	Doktora
[2024]		3	-	-	-	-
[2023]	1	3	-	1	-	-
[2022]	1	3	-	-	-	-
[2021]	-	3	-	-	1	-
[2020]	-	2	-	-	-	-

<sup>1</sup>İçinde bulunulan yıl dahil, son beş yıl için veriniz.

Öğrencilerin mezuniyetlerine karar vermede; 02 Ekim 2023 tarihinde 32327 sayılı Resmî Gazetede yayımlanan “Afyon Kocatepe Üniversitesi Lisansüstü Eğitim-Öğretim ve Sınav Yönetmeliği” uygulanır.

<https://www.mevzuat.gov.tr/mevzuat?MevzuatNo=40346&MevzuatTur=8&MevzuatTertip=5>

## **2-PROGRAM EĞİTİM AMAÇLARI**

Program Eğitim Amaçları: Program mezunlarının yakın bir gelecekte erişmeleri istenen kariyer hedefleri ve mesleki beklentilerdir (FEDEK, 2017; MÜDEK, 2019).

Bir programın eğitsel misyonunu nasıl planlamayı sağladığını ve paydaşlarının gereksinimlerini nasıl karşılayacağını bildiren açık ve genel ifadelerdir. Programın eğitim amaçları, mezunların bir programı bitirmelerini izleyen birkaç yıl içinde gerçekleştirmeleri beklenenleri tanımlayan ifadelerdir (YÖKAK, 2019).

**2.1-Program Eğitim Amaçları: Değerlendirilecek her yüksek lisans/doktora/sanatta yeterlik programı için, program mezunlarının gelecekte erişmeleri ya da karşılamaları istenen kariyer hedeflerini ve mesleki beklentileri tanımlayan genel ifadelerden oluşan program eğitim amaçları olmalıdır.**

Program eğitim amaçları Tablo 2.1’de sunulmuştur.

**Tablo 2.1 Program Eğitim Amaçları\***

No	Program Eğitim Amaçları
PEA1	Ekonomi biliminin bazı temel kavramlarının hayvan sağlığı ekonomisi ve işletmeciliği bilim alanına uygulama becerisini ve sektörel yorumlama yeteneğini kazandırmak.
PEA2	Hayvan yetiştiriciliği ve hayvancılığa dayalı sanayi üretiminde sürdürülebilir katma değer sağlamak için ekonomik prensiplerin nasıl uygulanacağını öğretmek.
PEA3	Hayvan yetiştiriciliği ve hayvancılığa dayalı sanayi üretiminde ekonomik performans ölçümü ve değerlendirilmesine yönelik ilkeleri öğretmek.
PEA4	Hayvan yetiştiriciliği ve hayvancılığa dayalı sanayi üretiminde proje hazırlama ve değerlendirme yeteneğini kazandırmak.
PEA5	Hayvancılık sektörünün geliştirilmesi yanında, üretim ve pazarlama sorunlarının çözümünde istatistik ve ekonometrik yöntemlerin kullanıldığı bilimsel araştırma yapabilme altyapısını edindirmek.
PEA6	Hayvansal üretimde kaynakların etkin ve verimli kullanılması için ekonomik bilinci ön planda tutan yönetim becerisine ulaştırmak.

\*Program eğitim amaçları ilgili akreditasyon kuruluşunun (MÜDEK, TEPDAD, FEDEK, VEDEK, EPDAD, HEPDAK, İLAD-İLEDAK, SABAK, TUADER-TURAK, ECZAKDER ve TPD) tanımına uyumlu ve mezunların bilgi, beceri ve davranışlarını ifade eden bireysel nitelikler içermemelidir. "Yakın gelecek"ten kasıt, 3-5 yıl süresinde bir zamandır. Program eğitim amaçlarının yazım şekli ana bilim/sanat dalı özgörevi (misyonu) şeklinde değil, program mezunlarının kariyerlerine odaklı olmalıdır.

**2.2-Kurum Öz görevleriyle Tutarlılık: Program eğitim amaçları (a) kurumun, enstitünün ve ana bilim/sanat dalının öz görevleriyle uyumlu olmalı ve (b) programın web sayfasında yayımlanmış olmalıdır.**

**Tablo 2.2 Program Eğitim Amaçlarının Kurum, Enstitü, Ana Bilim/Sanat Dalı Vizyon ve Misyonu ile Uyumu**

	AFYON KOCATEPE ÜNİVERSİTESİ		SAĞLIK BİLİMLERİ ENSTİTÜSÜ		HAYVAN SAĞLIĞI EKONOMİSİ VE İŞLETMECİLİĞİ ANABİLİM DALI	
	Misyon	Vizyon	Misyon	Vizyon	Misyon	Vizyon
<b>Program Eğitim Amaçları (PEA)</b>	Evrensel düzeyde bilimsel bilgi üretmek, mesleki açıdan çağdaşlarıyla rekabet edebilen, nitelikli bireyler yetiştirmek ve bölgesel kalkınmaya katkı sağlamaktır.	Bilimsel araştırma ve eğitim faaliyetlerinde kaliteyi sürekli artırarak bölgesel kalkınmaya katkı sunan, yenilikçi projelerle ulusal düzeyde girişimci üniversiteler arasında yer almak ve uzun vadede uluslararası tanınır bir üniversite haline gelmektir.	Yüksek düzeyde, hayvan sağlığı (Veteriner), beden eğitimi ve spor alanlarında bilimsel araştırma ve yayın yapan bir Enstitü olarak öğrencilerini; Atatürk ilke ve inkılapları doğrultusunda; beden zihin, ahlak ve duyu bakımından sağlıklı olarak gelişmiş, yurt kalkınmasına ve ihtiyaçlarına cevap verecek, aynı zamanda kendi geçim ve mutluluğunu sağlayacak bir mesleğin bilgi, beceri, davranış ve genel kültürüne sahip vatandaşlar olarak yetiştirmektedir. Ülkemizin sağlık bilimleri alanında kalkınmasına katkıda bulunacak programlar uygulayarak, çağdaş uygarlığın üretken, yaratıcı ve seçkin bir ortağı haline gelmesini sağlamaktır.	Afyon Kocatepe Üniversitesi Sağlık Bilimleri Enstitüsü olarak yüksek düzeyde bilimsel çalışma ve araştırma yapmak, bilgi ve teknoloji üretmek, üretilen ürünleri uluslararası ve ulusal düzeyde yaymak, ulusal alanda gelişme ve kalkınmaya destek olmak, yurt içi ve yurt dışı kurumlarla işbirliği yapmak suretiyle bilim ve sağlık alanları dünyasının seçkin bir üyesi haline gelmek, evrensel ve çağdaş gelişmeye katkıda bulunmaktır.	Hayvansal üretimde ülke politikalarına pozitif katkı sağlayan, yeni bilgi ve teknolojilerin sektöre uyarlanmasında ve sorunların çözümünde politika uygulayıcılara ekonomik açıdan yol gösteren, bilimsel araştırma yapabilen ve kendisini sürekli geliştiren nitelikli insan gücü yetiştirmektedir.	Bilimsel araştırma ve eğitim faaliyetlerinde günceli takip edip uygulayarak, hem bilim alanı hem de üniversitemiz eğitim-öğretim faaliyetlerinde kaliteyi arttırarak bölge ve ülkenin kalkınmasına katkı sağlamaktır.
PEA1.	X	X	X	X	X	X
PEA2.	X	X	X	X	X	X
PEA3.	X	X	X	X	X	X
PEA4.	X	X	X	X	X	X
PEA5.	X	X	X	X	X	X
PEA6.	X	X	X	X	X	X



**2.3-Program Eğitim Amaçlarını Belirleme ve Güncelleme Yöntemi: Program eğitim amaçları (c) programın iç ve dış paydaşlarının gereksinimleri dikkate alınarak belirlenmeli ve (d) programın iç ve dış paydaşlarının gereksinimleri doğrultusunda uygun aralıklarla güncellenmelidir.**

Yüksek lisans programlarımızın iç paydaşları; Rektörlük, Sağlık Bilimleri Enstitüsü, Veteriner Fakültesi Zootekni ve Hayvan Besleme Bölümü, İktisadi ve İdari Bilimler Fakültesi İktisat ve İşletme Bölümleri, Veteriner Fakültesi ile İşletme ve İktisat Bölümü öğrencileri sayılabilir.

**Tablo 2.3 Dış Paydaşlar**

HAYVAN SAĞLIĞI EKONOMİSİ VE İŞLETMECİLİĞİ TEZSİZ YÜKSEK LİSANS/TEZLİ YÜKSEK LİSANS PROGRAMI DIŞ PAYDAŞ LİSTESİ	
Adı-Soyadı*	Çalıştığı Kurum
Prof. Dr. Aytekin GÜNLÜ	Selçuk Üniversitesi Veteriner Fakültesi
Prof. Dr. Yavuz CEVGER	Ankara Üniversitesi Veteriner Fakültesi
Elif CÖNK	Afyon Kocatepe Üniversitesi
Hasan AKMAN	Tarım ve Orman Bakanlığı
Süleyman KARAKUŞ	Özel Sektör

\*Liste alfabetik olarak sıralanmıştır.

Program eğitim amaçları belirlenirken öncelikle üniversitenin ve enstitünün misyon ve vizyonu dikkate alınmıştır. Daha sonra programın işleyişine iç paydaş olarak destek veren bölümlerin ve başvuru yapması uygun görülen öğrencilerin lisansüstü eğitim ihtiyaçları ön planda tutulmuştur. Dış paydaşlarda ise bilim alanının ülke genelinde uyguladığı lisansüstü eğitim faaliyetleri açısından aktif üniversitelerdeki senkronize çabalar dikkate alınmıştır. Nihayetinde lisansüstü programımızdan mezun olan öğrencilerden iletişim dahilinde olanların gereksinimlerinden çıkarımlar yapılmıştır.

Program eğitim amaçları kurumun, destek alınan bölümlerin, lisans öğrencilerinin ve bilim alanının zaman içinde değişen koşullara göre aldıkları pozisyonlar dikkate alınarak güncellenmeye çalışılmaktadır. Ayrıca bilim alanının hitap ettiği sektörel koşullar da söz konusu güncellemeler için bir gerekecektir.

**2.4-Program Eğitim Amaçlarına Ulaşma: Eğitim amaçlarına ulaşıldığını belirlemek ve belgelemek için kullanılan bir ölçme ve değerlendirme süreci kurulmuş ve işletiliyor olmalıdır. Bu süreç yardımıyla program eğitim amaçlarına ulaşıldığı kanıtlanmalıdır.**

Programın eğitim amaçlarına ulaştığını anlamada, özellikle mezun öğrencilerin yürüttüğü tez çalışması ve dönem projesi ürünlerinin, öğrencinin ilgi duyduğu ya da çalıştığı alanda sağladığı katma değerle kıyaslanmaktadır. Zira, öğrencilerin aldığı eğitimler sonucu ürettiği ürünler uzmanlaşmanın sağlanmasında önemli bir belirteç olmaktadır. Aşağıda bu konuda yapılmış bir tez çalışmasının bilgileri sunulmuştur. Mezun öğrencimiz yürüttüğü bir hayvansal üretim faaliyeti için tamamladığı tez çalışması ile bilim alanının saha şartlarında uygulanmasına yönelik önemli bir birikim elde etmiştir.

**Tez Adı** : Afyonkarahisar İli'nde IPARD Kapsamında Kurulan Süt Sığırcılığı İşletmelerinin Teknik ve Ekonomik Performansı  
**Hazırlayan** : Süleyman KARAKUŞ  
**Danışman** : Prof. Dr. Hasan ÇİÇEK  
**Yıl** : 2021

### 3-PROGRAM ÇIKTILARI

- Program Çıktıları: Öğrencilerin programdan mezun oluncaya kadar kazanmaları gereken bilgi, beceri, deneyim ve davranışları tanımlayan ifadelerdir (FEDEK, 2017).
- Ölçme: Bu ölçüte ilişkin ölçme, program çıktılarına erişim düzeylerini saptamak üzere çeşitli yöntemler kullanılarak yürütülen veri ve kanıt tanımlama, toplama ve düzenleme sürecidir (FEDEK, 2017).
- Değerlendirme: Bu ölçüte ilişkin değerlendirme, ölçmeler sonucu elde edilen verilerin ve kanıtların çeşitli yöntemler kullanılarak yorumlanması sürecidir. Değerlendirme süreci, program çıktılarına erişim düzeylerini vermeli, elde edilen sonuçlar programı iyileştirmek üzere alınacak kararlar ve yürütülecek eylemlerde kullanılmalıdır (FEDEK, 2017).

**3.1- Program Çıktılarını Belirleme Yöntemi, Program Çıktıları, Program Çıktılarının Program Eğitim Amaçlarıyla Uyumu: Öğrencilerin programdan mezun oluncaya kadar, kazanmaları gereken bilgi, beceri ve yetkinlikleri tanımlayan ifadeler olan program çıktıları, program eğitim amaçlarına ulaşabilmek için gerekli bilgi, beceri ve davranış bileşenlerinin tümünü kapsamalı ve YÖKAK tarafından yetkilendirilen ilgili akreditasyon kuruluşlarının (MÜDEK, TEPDAD, FEDEK, VEDEK, EPDAD, HEPDAK, İLAD-İLEDAK, SABAK, TUADER-TURAK, ECZAKDER ve TPD) değerlendirme çıktıları da içerecek biçimde tanımlanmalıdır. Programlar, eğitim amaçlarıyla tutarlı olmak koşuluyla, kendilerine özgü ek çıktılar tanımlayabilirler.**

Program çıktıları belirlenirken özellikle bilim alanının dahil olduğu akreditasyon kuruluşunun (VEDEK) tanımı dikkate alınmaktadır. İlgili kuruluşun yaptığı güncellemelere göre revizyon yapılmaktadır. Program çıktılarına ilişkin tablo aşağıda sunulmuştur.

**Tablo 3.1 Program Çıktıları (sayısı en az 10, en fazla 15 olmalı)**

No	Program Çıktısı
PÇ1	Lisans düzeyinde sahip olduğu güncel teknik ve yöntemler hakkında kapsamlı bilgi sahibidir.
PÇ2	Bilimsel araştırma yaparak bilgisini genişletir, değerlendirir ve uygular.
PÇ3	Özgün bilimsel araştırma konusu tasarlar, ortaya koyduğu hipotezle ilişkili gerekli yöntemleri kullanır.
PÇ4	Elde ettiği bulgularla, kendi değerlendirmeleri ışığında, bilimsel bir rapor hazırlar.
PÇ5	Çalışmanın süreç ve sonuçlarını sistematik ve açık bir şekilde yazılı ya da sözlü olarak açıklar.
PÇ6	Çok disiplinli takımlarda liderlik yapar, çalışma gruplarının stratejik performanslarını değerlendirerek katkıda bulunur. Bağımsız araştırma yapar ve zamanı etkili kullanır.
PÇ7	En az bir yabancı dilde sözlü ve yazılı iletişim becerisi kazanır.
PÇ8	Mesleğinin gerektirdiği bilişim ve iletişim teknolojilerini kullanır ve geliştirir.
PÇ9	Bilim ve teknolojilerdeki gelişmeler dahil olmak üzere, yaşam boyu öğrenme bilincini geliştirir.
PÇ10	Verilerin toplanması, yorumlanması, duyurulması aşamalarında ve mesleki tüm etkinliklerde toplumsal, bilimsel ve etik değerleri gözetir.

Tabloda yer alan program çıktıları ilgili akreditasyon kuruluşunun (VEDEK) çıktılarıyla büyük ölçüde örtüşmektedir. <https://www.vedek.org.tr>

**Tablo 3.2 TYYÇ-Program Yeterlilikleri İlişkisi**  
(<https://obs.aku.edu.tr/oibs/bologna/>) adresinden ulaşılabilir.

Temel Alan	Program Yeterlilikleri											Ulusal Yeterlilik		
	1	2	3	4	5	6	7	8	9	10	11			
Bilgi	1	XX	XX	X	X	X	X	X	X	X	X		1	Bilgi
Beceriler	1	X	X	XX	XX	X	X	X	X	X	X		1	Beceriler
Yetkinlikler Bağımsız Çalışabilme ve Sorumluluk Alabilme	1	X	X	X	X	X	XX	X	X	X	X		1	Yetkinlikler Bağımsız Çalışabilme ve Sorumluluk Alabilme
Yetkinlikler Öğrenme	1	X	X	X	X	X	X	X	X	XX	X		1	Yetkinlikler Öğrenme
Yetkinlikler İletişim ve Sosyal	1	X	X	X	X	X	X	X	X	X	XX		1	Yetkinlikler İletişim ve Sosyal
Yetkinlikler Alana Özgü	1	X	X	X	X	X	X	X	X	X	XX		1	Yetkinlikler Alana Özgü

Bir program yeterliliği,

- Bir temel alan yeterliliği ile ilişkili ise ilgili kutucuğa (turuncu renk ile belirtilmiş) X işareti koyunuz.
- Bir ulusal yeterlilik ile ilişkili ise ilgili kutucuğa (gri renk ile belirtilmiş) X işareti koyunuz.
- Aynı kutucukta hem (turuncu renk ile belirtilmiş) X hem de (gri renk ile belirtilmiş) X işareti kullanılabilir ki bu, program yeterliliğinin hem temel alan hem de ulusal yeterlilik ile ilişkili olduğunu gösterir.

Program çıktılarının program eğitim amaçlarıyla uyumu Tablo 3.3’de sunulmuştur. Program çıktılarının her biri eğitim amaçlarında bilimsel yetkinliği kazanmayı hedeflemektedir. Bu nedenle aralarındaki uyum düzeyi de oldukça yüksek değerlendirilmiştir.

**Tablo 3.3 Program Çıktılarının Program Eğitim Amaçlarıyla Uyumu**

Program Eğitim Amaçları (PEA)	Program Çıktıları (PÇ)									
	PÇ1	PÇ2	PÇ3	PÇ4	PÇ5	PÇ6	PÇ7	PÇ8	PÇ9	PÇ10
PEA1	4	4	4	4	4	5	4	5	5	5
PEA2	4	5	5	5	5	5	4	5	5	5
PEA3	4	5	5	5	5	5	4	5	5	5
PÇA4	4	4	4	4	4	5	4	5	5	5
PÇA5	4	5	5	5	5	5	4	5	5	5
PÇA6	4	4	4	4	4	5	4	5	5	5

\*Uyum düzeyleri 1 (çok düşük) ve 5 (çok yüksek) arasında ifade edilmiştir.

### **3.2- Program Çıktılarının Ölçme ve Değerlendirme Süreci: Program çıktılarının sağlanma düzeyini dönemsel olarak belirlemek ve belgelemek için kullanılan bir ölçme ve değerlendirme süreci oluşturulmuş ve işletiliyor olmalıdır.**

Program çıktılarının her birisinin sağlanma düzeyini ortaya koyan en önemli gösterge, öğrencilerin eğitim sonucunda ortaya koyduğu tez ve dönem projeleri ve bunlardan elde edilen makale ve bildiri gibi ürünlerdir. Konuya ilişkin bir örnek aşağıda sunulmuştur:

**Tez adı:** Hayvansal gıdaların tüketim düzeyi ve tüketici tercihlerinin belirlenmesi üzerine bir araştırma: Afyon Kocatepe Üniversitesi Personeli Örneği.

**Tezden üretilen bildiri:** Erdoğan N., Çiçek H.: A research on determination of milk and milk products consumption status and consumer preferences: the case in university staff. International Food Congress Novel Approaches in Food Industry-NAFI, 26-29 May 2014, Kuşadası, Turkey.

**Tezden üretilen makale:** Erdoğan N., Çiçek H.: Hayvansal gıdaların tüketim yapısı ve tüketici tercihlerinin belirlenmesi üzerine bir araştırma: üniversite personeli örneği. Kocatepe Veterinary Journal, 8(1): 25-31, 2015.

### **3.3-Program Çıktılarına Ulaşma: Mezuniyet aşamasına gelmiş olan öğrencilerin program çıktılarını sağladıkları kanıtlanmalıdır.**

Program çıktılarının her birisini sağlamak amacıyla öncelikle öğrenciyle etkili bir iletişim ortamı oluşturulmaktadır. Eğitim sürecinin sonuna kadar söz konusu iletişimde zaman mefhumu gözetilmemektedir. Öğrencinin pozisyonu, ilgisi ve kendisine sağlayacağı katma değer ön planda tutulmaktadır. Eğitim sonunda ortaya koyacağı ürünler (tez ve dönem projesi) için sürekli takip ve motivasyon süreci oluşturulmaktadır.

Mezuniyet aşamasına gelmiş öğrencinin her bir program çıktısına ne düzeyde yaklaşıldığının tespitinde bir önceki maddede (3.2) verilen örnekler gösterge olmaktadır. Zira, öğrencinin mevcut ürünlere ulaşacağına ilişkin kanaat eğitim süresinin sonuna yaklaşıldığında ortaya çıkmaktadır. Aksi halde öğrencinin kendisinden kaynaklanan sebeplerle süreç başarısızlıkla da sonuçlanabilmektedir. Bu konuda öğrenciye sürekli uyarılar yapılmaktadır.

Her bir program çıktısının sağlandığına ilişkin kanıt bir önceki maddede (3.2) sunulmuştur.

#### 4-SÜREKLİ İYİLEŞTİRME

**Kurulan ölçme ve değerlendirme sistemlerinden elde edilen sonuçların programın sürekli iyileştirilmesine yönelik olarak kullanıldığına ilişkin kanıtlar sunulmalıdır. Bu iyileştirme çalışmaları, başta Ölçüt 2 ve Ölçüt 3 ile ilgili alanlar olmak üzere, programın tüm gelişmeye açık alanları ile ilgili, sistematik bir biçimde toplanmış, somut verilere dayalı olmalıdır.**

Öğrencilerin tamamladıkları tez ya da dönem projesi ürünleri dikkate alındığında hem eğitim amaçları hem de çıktılar açısından yürütülen programların etkili olduğu söylenebilir. Bununla birlikte, ilgili uzmanlık alanında ortaya çıkan yeni bilgi ve gelişmelere göre sınırlı düzeyde iyileştirmeler yapılabilmektedir. Zira, yukarıda da sunulduğu üzere programlara çok az başvuru yapılmaktadır. Bu nedenle son 5 yıllık sürede programlarda kayda değer bir iyileştirme çalışmasına gerek duyulmamıştır.

#### 5-EĞİTİM PLANI

**Kredi:** Bir lisansüstü dersin yarıyıl kredi değeri, bir yarıyıl devam eden bir dersin haftalık teorik ders saatinin tamamı ile haftalık uygulama veya laboratuvar saatinin yarısının toplamıdır.

**AKTS Kredisi:** Avrupa Kredi Transfer Sisteminde tanımlanan kredi.

**5.1-Eğitim Planı (Müfredat) ve Eğitim Planının İçeriği: Programı tamamlama koşulları (devam, dersler, kredi-saat miktarı, ders sınavları, ders notları, derslerden başarılı sayılma koşulları, ders tekrarı, tez veya proje tamamlama koşulları) tanımlanmış ve uygulanıyor olmalıdır.**

Eğitim planında yer alan ders, seminer, tez/proje ve bunların kredilerine ilişkin bilgiler tezsiz ve tezli yüksek lisans programları için ayrı olarak Tablo 5.1'de sunulmuştur. Mevcut yılda sadece tezli yüksek lisans programına ilişkin dersler 1 öğrenciye verildiği için sınıf büyüklüklerini gösteren Tablo 5.2'de bu yönde hazırlanmıştır.

**Tablo 5.1 Tezsiz Yüksek Lisans  
[Hayvan Sağlığı Ekonomisi ve İşletmeciliği]**

Notlar:

Yıl, Dönem	Ders Kodu ve Adı	Kategori (Kredi/AKTS Kredisi) <sup>(1), (2)</sup>				TOPLAM Kredi/ AKTS
		Alanına Uygun Temel Öğretim *	Alanına Uygun Öğretim **	Genel Eğitim ***	Diğer	
I.	VHSTY203.Bilimsel Araştırma Yöntemleri		3/5			3/5
I.	VHSTY205.Ekonomi Bilimi		3/5			3/5
I.	VHSTY206.Ekonomik Kalkınma ve Hayvancılık Sektörü		3/5			3/5
I.	VHSTY207.Hayvansal Üretim, Tüketim ve Verimlilik		3/5			3/5
I.	VHSTY208.Dünyada Hayvancılık Sektörü		3/5			3/5
I.	VHSTY209.Türkiye’de Hayvancılık Sektörü		3/5			3/5
II.	VHSTY210. İşletme Ekonomisi		3/5			3/5
II.	VHSTY211.Hayvansal Üretim İşletmeciliği		3/5			3/5
II.	VHSTY212. Hayvancılığa Dayalı Sanayi İşletmeciliği		2/5			2/5
II.	VHSTY213.Hayvansal Üretimde Planlama		2/5			2/5
II.	VHSTY214.Hayvan ve Hayvansal Ürün Pazarlaması		2/5			2/5
I. ve II.	VHSTY201. Yönlendirilmiş Çalışma (Danışmanlık)		0/15			0/30
II.	VHSTY204. Dönem Projesi		0/5			0/5
<b>PROGRAMDAKİ TOPLAMLAR <sup>(3)</sup></b>						<b>30/90</b>
<b>MEZUNİYET İÇİN GENEL TOPLAM</b>						<b>30/90</b>
<b>TOPLAMLARIN GENEL TOPLAMDAKİ YÜZDESİ</b>						
Mezuniyet için Genel Toplam bu satırlardan uygun olanını sağlamalıdır	Doktora/Sanatta Yeterlik Programı için: En düşük kredi/AKTS kredisi	24 Kredi <sup>(4)</sup> / 240 AKTS				
	Tezli Program için: En düşük kredi/AKTS kredisi	21 Kredi <sup>(4)</sup> / 120 AKTS				
	Tezsiz Program için: En düşük kredi/AKTS kredisi	30 Kredi <sup>(4)</sup> / 60 AKTS				

\*Alanına uygun temel öğretim dersleri, matematik ve temel bilimler ile ilgili derslerdir.

\*\*Alanına uygun öğretim dersleri ise temel mühendislik, fen, sağlık, vb. bilimleri ve ilgili disipline uygun meslek dersleridir.

\*\*\*Genel eğitim dersleri, eğitim programının teknik içeriğini bütünleyen ve program amaçları doğrultusundaki derslerdir.

(1) Her ders, seminer dersi, proje ve tez çalışması için ders kredisini (tez çalışması ve diğer kredisiz dersler için "0") ve AKTS kredisini "Kredi/AKTS" şeklinde veriniz.

(2) Bir ders birden fazla kategori ile ilgili ise, dersin toplam kredisi bu kategoriler arasında dağıtılabilir.

(3) Toplamları hesaplarken, zorunlu derslerin hepsi, seçmeli dersler ise sadece eğitim planında yer aldığı sayıda kullanılmalıdır.

(4) Tez çalışması ve diğer kredisiz dersler hariç.

**Tablo 5.1 Tezli Yüksek Lisans**  
**[Hayvan Sağlığı Ekonomisi ve İşletmeciliği]**

Notlar:

Yıl, Dönem	Ders Kodu ve Adı	Kategori (Kredi/AKTS Kredisi) <sup>(1), (2)</sup>				TOPLAM Kredi/ AKTS
		Alanına Uygun Temel Öğretim *	Alanına Uygun Öğretim **	Genel Eğitim ***	Diğer	
I.	SAGBİLYL001.Bilimsel Araştırma Yöntemleri		3/4			3/4
I.	VHSY210.Ekonomi Bilimi		3/4			3/4
I.	VHSY211.İşletme Kavramı		3/4			3/4
I.	VHSY212.Hayvansal Üretim İşletmeciliği		2/4			2/4
I.	VHSY214.Hayvansal Üretimde Planlama		3/4			3/4
II.	VHSY217.Türkiye’de Hayvancılık Politikaları		2/4			2/4
II.	VHSY219.Dünyada Hayvancılık Sektörü		2/4			2/4
II.	VHSY221.Hayvan ve Hayvansal Ürün Pazarlaması		3/4			3/4
II.	VHSY223.Hayvansal Üretimde Finansman		2/4			2/4
I, II, III, IV.	Uzmanlık Alan Dersi		0/9			0/36
I. ve II.	Tez Hazırlık Çalışması		0/1			0/2
I. ve II.	Tez Çalışması		0/21			0/42
II.	Seminer		0/4			0/4
PROGRAMDAKİ TOPLAMLAR <sup>(3)</sup>						23/120
MEZUNİYET İÇİN GENEL TOPLAM						23/120
TOPLAMLARIN GENEL TOPLAMDAKİ YÜZDESİ						
Mezuniyet için Genel Toplam bu satırlardan uygun olanını sağlamalıdır	Doktora/Sanatta Yeterlik Programı için: En düşük kredi/AKTS kredisi	24 Kredi <sup>(4)</sup> / 240 AKTS				
	Tezli Program için: En düşük kredi/AKTS kredisi	21 Kredi <sup>(4)</sup> / 120 AKTS				
	Tezsiz Program için: En düşük kredi/AKTS kredisi	30 Kredi <sup>(4)</sup> / 60 AKTS				

\*Alanına uygun temel öğretim dersleri, matematik ve temel bilimler ile ilgili derslerdir.

\*\*Alanına uygun öğretim dersleri ise temel mühendislik, fen, sağlık, vb. bilimleri ve ilgili disipline uygun meslek dersleridir.

\*\*\*Genel eğitim dersleri, eğitim programının teknik içeriğini bütünleyen ve program amaçları doğrultusundaki derslerdir.

(1) Her ders, seminer dersi, proje ve tez çalışması için ders kredisini (tez çalışması ve diğer kredisiz dersler için "0") ve AKTS kredisini "Kredi/AKTS" şeklinde veriniz.

(2) Bir ders birden fazla kategori ile ilgili ise, dersin toplam kredisi bu kategoriler arasında dağıtılabilir.

(3) Toplamları hesaplarken, zorunlu derslerin hepsi, seçmeli dersler ise sadece eğitim planında yer aldığı sayıda kullanılmalıdır.

(4) Tez çalışması ve diğer kredisiz dersler hariç.

**Tablo 5.2 Ders ve Sınıf Büyüklükleri**  
**[Hayvan Sağlığı Ekonomisi ve İşletmeciliği]**

Dersin Kodu	Dersin Adı	Mevcut Yılda Açılan Şube Sayısı	Ortalama Şube Büyüklüğü	Dersin Türü <sup>(1)</sup>			
				Teorik	Uygulama	Laboratuvar	Diğer
VHSY211	İşletme Kavramı	1	1	100	-	-	-
VHSY214	Hayvansal Üretimde Planlama	1	1	100	-	-	-
VHSY221	Hayvan ve Hayvansal Ürün Pazarlaması	1	1	100	-	-	-
VHSY223	Hayvansal Üretimde Finansman	1	1	100	-	-	-

Not: (1) Her dersin oluştuğu türleri yüzde olarak veriniz (%75 teorik, %25 laboratuvar gibi).

Eğitim planı yapılırken öğrencinin lisans mezuniyeti, ilgi alanı ve programın kendisine sağlayacağı katma değer ön planda tutulmaktadır. Konuya bu şekilde yaklaşıldığında program eğitim amaçları ve program çıktıları öğrenciyi destekler bir pozisyona gelmektedir. Tezli ve tezsiz yüksek programlarında verilen derslerin program çıktılarıyla ilişkisi Tablo 5.3'de ayrı ayrı sunulmuştur. Her iki programda sadece ilk 2 yarıyıl ders verilmektedir.

**Tablo 5.3 Ders-Program Çıktısı İlişkisi (Tezli Yüksek Lisans)**

1. Yarıyıl Ders Planı											
Ders Kodu	Ders Adı	PÇ1	PÇ2	PÇ3	PÇ4	PÇ5	PÇ6	PÇ7	PÇ8	PÇ9	PÇ10
VHSY 210	Ekonomi Bilimi	3	3	4	4	4	4	3	4	4	5
VHSY 211	İşletme Kavramı	3	3	4	4	4	4	3	4	4	5
VHSY 212	Hayvansal Üretim İşletmeciliği	3	4	5	5	5	5	4	5	5	5
VHSY 214	Hayvansal Üretimde Planlama	3	5	5	5	5	5	4	5	5	5
2. Yarıyıl Ders Planı											
Ders Kodu	Ders Adı	PÇ1	PÇ2	PÇ3	PÇ4	PÇ5	PÇ6	PÇ7	PÇ8	PÇ9	PÇ10
VHSY 217	Türkiye'de Hayvancılık Politikaları	3	5	4	5	5	5	4	5	5	5
VHSY 219	Dünyada Hayvancılık Sektörü	3	5	4	5	5	5	4	5	5	5
VHSY 221	Hayvan ve Hayvansal Ürün Pazarlaması	3	5	5	5	5	5	4	5	5	5
VHSY 223	Hayvansal Üretimde Finansman	3	5	5	5	5	5	4	5	5	5

\* İlişki düzeyleri 1 (çok düşük) ve 5 (çok yüksek) arasında ifade edilmiştir.



**Tablo 5.3 Ders-Program Çıktısı İlişkisi (Tezsiz Yüksek Lisans)**

1. Yarıyıl Ders Planı											
Ders Kodu	Ders Adı	PÇ1	PÇ2	PÇ3	PÇ4	PÇ5	PÇ6	PÇ7	PÇ8	PÇ9	PÇ10
VHSTY 205	Ekonomi Bilimi	3	3	4	4	4	4	3	4	4	5
VHSTY 206	Ekonomik Kalkınma ve Hayvancılık Sektörü	3	3	4	4	4	4	3	4	4	5
VHSTY 207	Hayvansal Üretim, Tüketim ve Verimlilik	3	4	5	5	5	5	4	5	5	5
VHSTY 208	Dünyada Hayvancılık Sektörü	3	5	4	5	5	5	4	5	5	5
VHSTY 209	Türkiye’de Hayvancılık Sektörü	3	5	4	5	5	5	4	5	5	5
2. Yarıyıl Ders Planı											
Ders Kodu	Ders Adı	PÇ1	PÇ2	PÇ3	PÇ4	PÇ5	PÇ6	PÇ7	PÇ8	PÇ9	PÇ10
VHSTY 210	İşletme Ekonomisi	3	3	4	4	4	4	3	4	4	5
VHSTY 211	Hayvansal Üretim İşletmeciliği	3	4	5	5	5	5	4	5	5	5
VHSTY 212	Hayvancılığa Dayalı Sanayi İşletmeciliği	3	5	5	5	5	5	4	5	5	5
VHSTY 213	Hayvansal Üretimde Planlama	3	5	5	5	5	5	4	5	5	5
VHSTY 214	Hayvan ve Hayvansal Ürün Pazarlaması	3	5	5	5	5	5	4	5	5	5

\* İlişki düzeyleri 1 (çok düşük) ve 5 (çok yüksek) arasında ifade edilmiştir.

Eğitim planında tezli ve tezsiz yüksek lisans programlarında ortak nitelikte olan derslerden sadece birisi için örnek bir tanıtım formu aşağıda sunulmuştur. Diğer derslerin tüm ayrıntılarına (<https://obs.aku.edu.tr/oibs/bologna/>) adresinden ulaşılabilir.

**Afyon Kocatepe Üniversitesi**  
**Sağlık Bilimleri Enstitüsü**

**Hayvan Sağlığı Ekonomisi ve İşletmeciliği Programı Ders Tanıtım Formu**

Yarıyıl	Dersin Kodu	Dersin Adı	T+U	Ulusal Kredi	AKTS
1.ve 2.	VHSY214 / VHSTY213	Hayvansal Üretimde Planlama	3+0	3/2	4/5

Dersin Detayları	
Dersin Dili	Türkçe
Dersin Düzeyi	Tezli ve Tezsiz Yüksek Lisans
Bölümü / Programı	
Öğrenim Türü	NÖ
Dersin Türü	Seçmeli
Dersin Amacı	Hayvansal üretimde maliyet teorisi ve kara geçiş analizini öğretmek
Dersin İçeriği	Hayvan yetiştiriciliğinde kaynak ve ürün yönetimi, maliyet yapısı ve karlılık analizlerini içermektedir.
Ön Koşulları	
Dersin Koordinatörü	
Dersi Verenler	Prof.Dr. Hasan ÇİÇEK; Dr.Öğr.Üy. Murat TANDOĞAN
Dersin Yardımcıları	
Dersin Staj Durumu	

Ders Kaynakları	
Ders Notları	
Kaynaklar	1. Rushton J. The Economics of Animal Health and Production. CABI Publishing, 2009. 2. Özçelik A. Tarım Ekonomisi ve İşletmeciliği. Ekin Yayınevi, Bursa; 2023.
Dokümanlar	
Ödevler	
Sınavlar	

Ders Yapısı	
Matematik ve Temel Bilimler	
Mühendislik Bilimleri	
Mühendislik Tasarımı	
Sosyal Bilimler	%50
Eğitim Bilimleri	
Fen Bilimleri	
Sağlık Bilimleri	%50
Alan Bilgisi	

Planlanan Öğrenme Aktiviteleri ve Metotları	

Değerlendirme Ölçütleri			
Yarıyıl Çalışmaları	Sayı		% Katkı
Ara Sınav	1		30
Kısa Sınav	1		10
Ödev	-		-
Devam	-		-
Uygulama	-		-
Proje	-		-
Yarıyıl Sonu Sınavı	1		60
Toplam			%100

AKTS Hesaplama İçeriği			
Etkinlik	Sayı	Süre	Toplam İş Yüğü (Saat)
Ders Süresi	14	3	42
Laboratuvar			
Uygulama			
Derse özgü staj (varsa)			
Alan Çalışması			
Sınıf Dışı Ders Çalışma Süresi	14	3	42
Sunum / Seminer Hazırlama	14	1	14
Proje			
Ödevler			
Ara Sınavlara hazırlanma süresi	6	2	12
Yarıyıl Sonu Sınavına hazırlanma süresi	6	3	18
Toplam İş Yüğü		AKTS Kredisi : 4	128

Dersin Öğrenme Çıktıları	Bu dersin başarılı bir şekilde tamamlanmasıyla öğrenciler şunları yapabileceklerdir.
Sıra No	Açıklama
Ö1	Hayvansal üretimde kaynak ve ürünler arasındaki ekonomik prensiplere göre kararlar alır.
Ö2	Hayvansal üretimin maliyet yapısını tanımlar.
Ö3	Hayvansal üretimin gelir yapısını tanımlar.
Ö4	Hayvansal üretimde kar analizleri yapabilir.

Programın Öğrenme Çıktıları	Bu programın başarılı bir şekilde tamamlanmasıyla öğrenciler şunları yapabileceklerdir.
Sıra No	Açıklama
P1	Lisans düzeyinde sahip olduğu güncel teknik ve yöntemler hakkında kapsamlı bilgi sahibidir.
P2	Bilimsel araştırma yaparak bilgisini genişletir, değerlendirir ve uygular.
P3	Özgün bilimsel araştırma konusu tasarlar, ortaya koyduğu hipotezle ilişkili gerekli yöntemleri kullanır.
P4	Elde ettiği bulgularla, kendi değerlendirmeleri ışığında, bilimsel bir rapor hazırlar.
P5	Çalışmanın süreci ve sonuçlarını sistematik ve açık bir şekilde yazılı ya da sözlü olarak açıklar.
P6	Çok disiplinli takımlarda liderlik yapar, çalışma gruplarının stratejik performanslarını değerlendirerek katkıda bulunur. Bağımsız araştırma yapar ve zamanı etkili kullanır.
P7	En az bir yabancı dilde sözlü ve yazılı iletişim becerisi kazanır.
P8	Mesleğinin gerektirdiği bilişim ve iletişim teknolojilerini kullanır ve geliştirir.
P9	Bilim ve teknolojilerdeki gelişmeler dahil olmak üzere, yaşam boyu öğrenme bilincini geliştirir.
P10	Verilerin toplanması, yorumlanması, duyurulması aşamalarında ve mesleki tüm etkinliklerde toplumsal, bilimsel ve etik değerleri gözetir.

Ders Konuları		
Hafta	Konu	Ön Hazırlık
1	Hayvansal üretimde kaynak ve ürün yönetimine ilişkin ekonomik prensipler	-
2	Hayvansal üretimde kaynak ve ürün yönetimine ilişkin ekonomik prensipler	-
3	Hayvansal üretimde maliyet teorisi	-
4	Hayvansal üretimde maliyet teorisi	-
5	Hayvansal üretimde kara geçiş analizi	-
6	Hayvansal üretimde kara geçiş analizi	-
7	ARASINAV	-
8	Süt sığırcılığında maliyet ve karlılık analizleri	-
9	Siğır besiciliğinde maliyet ve karlılık analizleri	-
10	Koyun-keçi yetiştiriciliğinde maliyet ve karlılık analizleri	-
11	Ticari yumurta üretiminde maliyet ve karlılık analizleri	-
12	Piliç eti üretiminde maliyet ve karlılık analizleri	-
13	Diğer hayvan yetiştiriciliğinde maliyet ve karlılık analizleri	-
14	FİNAL	-

Dersin Öğrenme Çıktılarının Programın Öğrenme Çıktısına Katkısı															
	P1	P2	P3	P4	P5	P6	P7	P8	P9	P10	P11	P12	P13	P14	P15
TÜM	3	5	5	5	5	5	3	4	5	5	-	-	-	-	-
Ö1	3	5	5	5	5	5	3	4	5	5	-	-	-	-	-
Ö2	3	5	5	5	5	5	3	4	5	5	-	-	-	-	-
Ö3	3	5	5	5	5	5	3	4	5	5	-	-	-	-	-
Ö4	3	5	5	5	5	5	3	4	5	5	-	-	-	-	-
Katkı Düzeyi	1=Çok Düşük			2=Düşük			3=Orta			4=Yüksek			5=Çok Yüksek		

## 5.2-Eğitim Planını Uygulama Yöntemi: Eğitim planının uygulanmasında kullanılacak eğitim yöntemleri, istenen bilgi, beceri ve davranışların öğrencilere kazandırılmasını garanti edebilmelidir.

Eğitim planında derse dayalı bir yöntem uygulanmaktadır. Ancak öğrencinin lisans mezuniyetine göre (veteriner, iktisat, işletme) dersler sistematik bir sıraya göre verilmektedir. Örneğin veteriner fakültesi mezunu bir öğrenciye ilk etapta genel ve uygulamalı ekonomi dersleri verilmektedir. Öğrencinin ilgi alanı, tez konusu ya da dönem projesi konusuna göre seçmeli ders tercihine gidilmektedir.

**5.3-Eğitim Planı Yönetim Sistemi: Eğitim planının öngörüldüğü biçimde uygulanmasını güvence altına alacak ve sürekli gelişimini sağlayacak bir eğitim yönetim sistemi bulunmalıdır.**

Bir önceki maddede ifade edildiği gibi, öğrencinin ilgi alanı, tez çalışması ve dönem projesi konuları önem arz etmektedir. Tezli yüksek lisans programında seminer konusu da tez çalışmasıyla ilişkilendirilerek verilmektedir. Böylece öğrencinin tez çalışmasına bir ön hazırlık yapması fırsatı sunulmaktadır. Mevcut ders programı ile bugüne kadar başarılı bir süreç yürütüldüğü için son dönemde önemli bir değişikliğe gidilmemiştir. Bu konuda Anabilim Dalı öğretim üyeleri de benzer tutumlar sergilemektedir.

## 6-ÖĞRETİM KADROSU

**6.1-Öğretim Kadrosunun Sayıca Yeterliliği: Öğretim kadrosu sayıca yeterli olmalıdır. Bu sayı, (a) her biri yeterli düzeyde olmak üzere, öğretim üyesi-öğrenci ilişkisini, öğrenci danışmanlığını, tez yöneticiliğini/dönem projesini, üniversiteye hizmeti, mesleki gelişimi, araştırma etkinliklerini, programla ilişkili sanayi ve kamu kuruluşları ile ilişkileri sürdürülebilmeyi sağlamalı ve (b) programın tüm alanlarını kapsayacak biçimde olmalıdır.**

Anabilim Dalımız bünyesinde mevcut durumda 2 öğretim üyesi bulunmaktadır. Yüksek lisans programının yürütülmesi için gerekli olan 3 öğretim üyesi şartı “Zootekni ve Hayvan Besleme Bölümü”nden 1 öğretim üyesinin desteği ile sağlanmaktadır.

Öğretim kadrosunun son iki dönemdeki ders yükü özeti Tablo 6.1’de sunulmuştur.

**Tablo 6.1 Öğretim Kadrosu Yük Özeti**  
**[Hayvan Sağlığı Ekonomisi ve İşletmeciliği]**

Öğretim Elemanının Adı Soyadı	TZ, YZ, AG veya BÖ <sup>(1)</sup>	Son İki Dönemde Verdiği Dersler (Dersin Kodu/Kredisi/Dönemi/Yılı) <sup>(2)</sup>	Toplam Etkinlik Dağılımı <sup>(3)</sup>			
			Lisans Öğretimi	Lisansüstü Öğretimi	Araştırma	Diğer <sup>(4)</sup>
Prof. Dr. Hasan ÇİÇEK	TZ	VET517/1/GÜZ/2023 VET514/30/GÜZ/2023 SAGBİLYL001/4/GÜZ/2023 VHSY210/4/GÜZ/2023 VHSY216/4/GÜZ/2023 VHSY217/4/GÜZ/2023 VHSY219/4/GÜZ/2023 VET514/30/GÜZ/2024 VHSY211/4/BAHAR/2024 VHSY214/4/BAHAR/2024 VHSY221/4/BAHAR/2024 VHSY223/4/BAHAR/2024	30	55	15	
Dr.Öğr.Üy. Murat TANDOĞAN	TZ	VET514/30/Bahar/2024 VET514/30/Güz/2023 VET517/1/Güz/2023 VHSY212/4/Güz/2023 VHSY214/4 Güz/2023 VHSY215/4 Güz/2023 VHSY222/4 Güz/2023	25	20	55	

(1) TZ: Tam zamanlı öğretim üyesi veya görevlisi, YZ: Yarı zamanlı veya ek görevli öğretim üyesi veya görevlisi, AG: Araştırma görevlisi, BÖ: Burslu öğrenci

(2) Her öğretim elemanı için son iki dönemde verdiği tüm dersleri (lisans ve lisansüstü, normal ve ikinci öğretim dahil) sıralayınız. Gerektiğinde ilave satır ekleyiniz.

(3) Etkinlik dağılımını, her bir öğretim elemanının toplam etkinliği %100 olacak biçimde yüzde olarak veriniz.

(4) Uzun süreli izinleri “Diğer” sütununda gösteriniz.

**Tablo 6.2 Öğretim Kadrosunun Analizi**  
**[Hayvan Sağlığı Ekonomisi ve İşletmeciliği]**

Öğretim Elemanının Adı <sup>(1)</sup>	Ünvanı	TZ veya YZ <sup>(2)</sup>	Aldığı Son Derece	Mezun Olduğu Son Kurum ve Mezuniyet Yılı	Deneyim Süresi, Yıl			Etkinlik Düzeyi (yüksek, orta, düşük, yok)		
					Kamu/Sanayi Deneyimi	Öğretim Deneyimi	Bu Kurumdaki Deneyimi	Mesleki Kuruluşlarda	Araştırmada	Sanayiye Verilen Danışmanlıkta
Hasan ÇİÇEK	Prof.Dr.	TZ	Profesör	Ankara Üniversitesi Sağlık Bilimleri Enstitüsü (2002)	27	27	27	Yok	Orta	Yok
Murat TANDOĞAN	Dr.Öğr.Üy	TZ	Doktora	Afyon Kocatepe Üniversitesi Sağlık Bilimleri Enstitüsü (2014)	19	19	19	Yok	Orta	Yok

(1) Tabloyu programdaki her öğretim üyesi ve görevlisi için doldurunuz. Gerekliyse ek sayfa kullanabilirsiniz. Kurum ziyareti sırasında güncellenmiş tabloların sağlanması gerekmektedir. Etkinlik derecesi son yıl (ziyaretten önceki yıl) ile önceki iki yılın ortalamasını yansıtmalıdır.

(2) TZ: Tam zamanlı öğretim üyesi veya görevlisi, YZ: Yarı zamanlı veya ek görevli öğretim üyesi veya görevlisi.

**6.2-Öğretim Kadrosunun Nitelikleri: Öğretim kadrosu yeterli niteliklere sahip olmalı ve programın etkin bir şekilde sürdürülmesini, değerlendirilmesini ve geliştirilmesini sağlamalıdır. Öğretim üyelerinin genel anlamda yeterlilikleri; eğitimleri, araştırma alanlarındaki yayın ve deneyimleri, konularının çeşitliliği, mesleki deneyimleri, tamamladıkları projeleri, öğretme becerileri ve deneyimleri, iletişim becerileri, daha etkin programlar geliştirme yönündeki heyecanları gibi hususlarla değerlendirilebilir.**

Öğretim elemanlarının sahip oldukları nitelikleri yanında, programın sürdürülmesi, değerlendirilmesi ve geliştirilmesi yönündeki yaklaşımlarının yeterli olduğu düşünülmektedir. Konuya ilişkin olarak öğretim üyelerinin özgeçmişleri aşağıda verilmiştir.

## ÖZGEÇMİŞ (1)

ADI- SOYADI	Hasan ÇİÇEK
ÜNVANI	Prof. Dr.

ALINAN DERECELER			
Alınan derece	Bölüm/program	Üniversite	Tarih
Ön lisans			
Lisans	Veteriner Fakültesi	İstanbul Üniversitesi	1996
Yüksek lisans			
Doktora	Hayvancılık İşletme Ekonomisi	Ankara Üniversitesi	2002

KURUMLA İLGİLİ BİLGİLER		
Kuruma ilk atanma tarihi	12.09.1997	
Kurumdaki hizmet süresi	27 yıl	
Kurumda alınan unvanlar		
	Birim	Tarih
Araştırma Görevlisi	Veteriner Fakültesi	1997
Yardımcı Doçent	Veteriner Fakültesi	2003
Doçent	Veteriner Fakültesi	2012
Profesör	Veteriner Fakültesi	2018

DİĞER İŞ DENEYİMİ		
Çalışılan Kurum /İşletme	Çalışma süresi	Pozisyon/Unvan
Kanatlı yetiştirme	1 yıl	Veteriner Hekim

DANIŞMANLIKLAR			
Yıl	Yüksek Lisans/ Doktora	Tez Adı	Bitiş Tarihi
2021	Yüksek Lisans	Afyonkarahisar İli'nde IPARD Kapsamında Kurulan Süt Sığırcılığı İşletmelerinin Teknik ve Ekonomik Performansı	26/01/2021
2019	Yüksek Lisans	Üniversite Öğrencilerinin Organik Gıda Satın Alma İsteğini Etkileyen Faktörlerin Belirlenmesi	14/06/2019
2014	Doktora	Balıkesir, Bolu ve Sakarya İllerinde Etlik Piliç Yetiştiriciliğinin Ekonomik ve Ekonometrik Analizi	08/05/2014
2013	Yüksek Lisans	Hayvansal Gıdaların Tüketim Düzeyi ve Tüketici Tercihlerinin Belirlenmesi Üzerine Bir Araştırma: Afyon Kocatepe Üniversitesi Personeli Örneği	15/11/2013
2006	Yüksek Lisans	Afyonkarahisar İli Süt Sığırcılığı İşletmelerinde Karlılık Analizi ile İşletmelerde Karşılaşılan Üretim ve Pazarlama Sorunları	16/11/2006
2006	Yüksek Lisans	Afyonkarahisar İli Merkez İlçe Yumurta Tavukçuluğu İşletmelerinin Yapısal Özellikleri ve İşletmelerde Karşılaşılan Sorunlar	08/09/2006

PATENTLER /ÖDÜLLER			
Yıl	Patent / Ödül Adı	Alan	Kurum
-	-	-	-

ÜYE OLUNAN MESLEKİ VE BİLİMSEL KURULUŞLAR		
Kurum / Kuruluş adı	Üye olunan yıl	Görev
-	-	-

KURUMSAL VE MESLEKİ HİZMETLER (Görevler)			
Yıl	Görev	Başlangıç tarihi	Bitiş Tarihi
2015	Dekan Yardımcısı	2015	2015
2012	Hayvancılık Uygulama ve Araştırma Merkezi Müdürü	2012	2012

### SON BEŞ YILDAKİ BELLİ BAŞLI YAYINLAR

#### A. Uluslararası Hakemli Dergilerde Yayımlanan Makaleler

1. Yılmaz O., Yazıcı E., Çiçek H., Çelik H.A., Uyarlar C., Uçar M.: Postpartum uterine involution and ovarian follicular dynamics in crossbreed Anatolian water buffalo (*Bubalus bubalis*) during summer season. Turkish Journal of Veterinary and Animal Sciences, 45(2): 299-310, 2021.

#### B. Uluslararası Bilimsel Toplantılarda Sunulan ve Bildiri Kitabında (Proceedings) Basılan Bildiriler

1. ...

### C. Yazılan Ulusal/Uluslararası Kitaplar ve Kitaplarda Bölümler

1. ...

### D. Ulusal Hakemli Dergilerde Yayımlanan Makaleler

1. Eser M., Göksu A., Çiçek H., Erez M.S., Çiçek H.: Prevalence of *Eimeria* species in sheep in Eskişehir province. Eurasian Journal of Veterinary Sciences, 36(4): 261-266, 2020.

### E. Ulusal Bilimsel Toplantılarda Sunulan ve Bildiri Kitaplarında Basılan Bildiriler

1. Çetiner İ., Çiçek H.: Türkiye’de iklim ve hayvansal üretim etkileşimi. IV. Ulusal Hayvancılık Ekonomisi Kongresi, 20-23 Ekim 2022, Antalya.

### F. Ulusal/Uluslararası Projeler ve Bu Projelerde Alınan Görevler

1. ...

## ÖZGEÇMİŞ (2)

ADI- SOYADI	Murat TANDOĞAN
UNVANI	Dr. Öğr. Üyesi

ALINAN DERECELER			
Alınan Derece	Bölüm/program	Üniversite	Tarih
Ön lisans			
Lisans	Veteriner	Yüzüncü Yıl Üniversitesi	2004
Yüksek lisans	Hayvan Sağlığı Ekonomisi ve İşletmeciliği	Afyon Kocatepe Üniversitesi	2006
Doktora	Hayvan Sağlığı Ekonomisi ve İşletmeciliği	Afyon Kocatepe Üniversitesi	2014

KURUMLA İLGİLİ BİLGİLER			
Kuruma ilk atanma tarihi	15.10.2005		
Kurumdaki hizmet süresi	18 yıl 9 ay		
Kurumda alınan unvanlar		Birim	Tarih
Araştırma Görevlisi		Veteriner Fakültesi	15.10.2005
Dr. Araştırma Görevlisi		Veteriner Fakültesi	21.05.2014
Dr.Öğr. Üyesi		Veteriner Fakültesi	26.01.2016

DİĞER İŞ DENEYİMİ		
Çalışılan Kurum /İşletme	Çalışma süresi	Pozisyon/Unvan

DANIŞMANLIKLAR			
Yıl	Yüksek Lisans/ Doktora	Tez Adı	Bitiş Tarihi

PATENTLER /ÖDÜLLER			
Yıl	Patent / Ödül Adı	Alan	Kurum

ÜYE OLUNAN MESLEKİ VE BİLİMSEL KURULUŞLAR		
Kurum / Kuruluş adı	Üye olunan yıl	Görev

KURUMSAL VE MESLEKİ HİZMETLER (Görevler)			
Yıl	Görev	Başlangıç tarihi	Bitiş Tarihi

### SON BEŞ YILDAKİ BELLİ BAŞLI YAYINLAR

#### A. Uluslararası Hakemli Dergilerde Yayımlanan Makaleler

1. Murat Tandoğan, Recep Kara, Hasan Çiçek, Mustafa Eser, Ahmet Göksu (2022): The Prevalence and Economic Importance of Hydatidosis in Slaughtered Cattle in the Afyonkarahisar Province of Turkey. World Journal of Business and Management, 8(2): 25-34

#### **B. Uluslararası Bilimsel Toplantılarda Sunulan ve Bildiri Kitabında (Proceedings) Basılan Bildiriler**

1. Murat Tandoğan (2023): Current Status of Organic Production. 4rd International Çukurova Agriculture and Veterinary Congress 27 -28 February 2023 Adana / TÜRKİYE (Page: 259-274)
2. Hasan Akman, Murat Tandoğan (2023): Measures Taken by Some Public Institutions Against The Risks That May Be Encountered in Animal Production. 5th International Çukurova Agriculture and Veterinary Congress 27 -28 February 2023 Adana / TÜRKİYE (Page: 239-250)
3. Murat Tandoğan, Özyay Güleş (2021): Estimation of Milk Yield Losses from Subclinical Mastitis in Dairy Cows. EDUVET International Veterinary Sciences Congress 25-27 JUNE 2021. Samsun, TÜRKİYE (Abstract Page: 82-83)

#### **C. Yazılan Ulusal/Uluslararası Kitaplar ve Kitaplarda Bölümler**

1. Murat Tandoğan (2022): Hayvan Hastalıklarının Ekonomik Etkisi ve Maliyetler Açısından Hastalık Kontrolü. Veterinerlik Araştırmaları. Iksad International Publishing House. ISBN: 978-625-6380-56-1. Ankara
2. Hasan Akman, Murat Tandoğan (2022): Kırmızı Et Sanayi: Et ve Süt Kurumunun Rolü. Ziraat, Orman ve Su Ürünleri Alanında Uluslararası Araştırmalar V. Eğitim Yayınevi. ISBN: 978-625-6382-12-1
3. Murat Tandoğan, Yahya Öztürk (2020): Süt Sığırcılığında Sürü Ömrünün Ekonomik Önemi ve Sürüden Çıkarılma Nedenlerinin Belirlenmesi. Hayvancılık Sektörüne Ekonomik Bakış. Iksad International Publishing House. ISBN: 978-625-7687-16-4. Ankara

#### **D. Ulusal Hakemli Dergilerde Yayımlanan Makaleler**

1. ...

#### **E. Ulusal Bilimsel Toplantılarda Sunulan ve Bildiri Kitaplarında Basılan Bildiriler**

1. Hasan Akman, Murat Tandoğan (2022): Kırmızı Et Sanayi: Et ve Süt Kurumunun Rolü. IV. Ulusal Hayvancılık Ekonomisi Kongresi, 20-23 Ekim 2022 Antalya/TÜRKİYE (Sayfa: 95-96)
2. Recep Kara, Murat Tandoğan (2022): Subklinik Mastitis ve Ekonomik Önemi. IV. Ulusal Hayvancılık Ekonomisi Kongresi, 20-23 Ekim 2022 Antalya/TÜRKİYE (Sayfa: 101-102)

#### **F. Ulusal/Uluslararası Projeler ve Bu Projelerde Alınan Görevler**

1. ...

### **6.3-Atama ve Yükseltme: Öğretim üyesi atama ve yükseltme kriterleri yukarıda sıralananları sağlamaya ve geliştirmeye yönelik olarak belirlenmiş ve uygulanıyor olmalıdır.**

Üniversitemiz öğretim üyesi atama ve yükseltme kriterlerinin özgeçmişlerde yer alan ölçütleri sağlamaya ve geliştirmeye yönelik belirlendiği söylenebilir. Zira, söz konusu kriterler zaman içerisinde sürekli güncellenmektedir.

### **6.4-Öğrencilerin Öğretime Desteği: Öğrencilerin araştırma görevlisi yükümlülükleri şeklinde veya kurumun sağladığı destek/burs karşılığında kurumdaki lisans ve diğer eğitimlere destek olarak yaptıkları (laboratuvar asistanlığı, eğitim asistanlığı, sistem sorumluluğu, ödev hazırlama ve okuma vb. gibi) etkinlikler onların öğrenim ve araştırma faaliyetlerine olanak verecek düzeyde olmalıdır.**

Anabilim Dalımız yüksek lisans programlarının teorik ağırlıklı olması ve programa dahil olan öğrencilerin önemli oranda çalışıyor olmaları nedeniyle öğretime destek olacak şekilde bir katkısı mevcut değildir. Ayrıca bu konuda öğrenciye herhangi bir baskı yapılmamaktadır. Gönüllü olarak katılma isteğinde olanlar için gerekli yönlendirmeler yapılmaktadır.

## **7-ALTYAPI**

### **7.1-Eğitim veya Araştırma için Öğrencilerin Kullandığı Alanlar ve Teçhizat: Sınıflar, laboratuvarlar, özel amaçlı odalar (soğuk/temiz odalar gibi) ve diğer teçhizat, eğitim amaçlarına ve program çıktıklarına ulaşmak için yeterli, öğrenmeye ve araştırmaya yönelik bir atmosfer hazırlamaya yardımcı olmalıdır.**



Lisansüstü öğrenci sayımızın çok az ve derslerimizin teorik olması nedeniyle tüm derslerimiz öğretim üyesi odasında yapılmaktadır. Bir derslik ortamına ihtiyaç duyulmamaktadır. Programlarımız uygulamalı ekonomi bilim alanı olduğu için laboratuvar ve özel amaçlı oda ihtiyacı yoktur. Lisansüstü öğrencilerinin eğitim veya araştırma amaçlı olarak kullandıkları özel bir ekipman yoktur. Araştırma için öğrenciler kendi bilgisayarlarını kullanmaktadır.

**Tablo 7. 1a Program Tarafından Kullanılan Sınıflar**

Bulunduğu Kat	Mekân Adı (Derslik)	Büyüküğü (m <sup>2</sup> )	Sıra Sayısı	Öğrenci Kapasitesi

ii) Laboratuvarlar, Özel Amaçlı Odalar

**Tablo 7.1b Program Tarafından Kullanılan Laboratuvarlar**

Bulunduğu Kat	Laboratuvar No	Mekânın Adı (Derslik/Lab)	Büyüküğü (m <sup>2</sup> )	Sıra/Masa Sayısı	Öğrenci Kapasitesi

iii) Teçhizat: Lisansüstü öğrencilerinin eğitim veya araştırma amaçlı olarak kullandıkları başlıca teçhizatı bu bölümde listeleyp açıklayınız.

**7.2-Diğer Alanlar ve Altyapı: Öğrencilerin ders dışı etkinlikler yapmalarına olanak veren, sosyal ve kültürel gereksinimlerini karşılayan, mesleki faaliyetlere ortam yaratarak mesleki gelişimlerini destekleyen ve öğrenci-öğretim üyesi ilişkilerini canlandıran uygun altyapı mevcut olmalıdır.**

Son beş yıllık süreçte programa başvuran öğrenci sayısının az olması, öğrencilerin ders dışı zamanlarda önemli oranda çalışıyor olmaları nedeniyle sosyalleşme pozisyonlarının az olduğu söylenebilir. Ancak, daha önce de ifade edildiği gibi öğrencilerle eğitim süresince etkili bir iletişim ortamı oluşturulmaktadır.

**7.3-Modern Araçlar ve Bilgisayar Altyapısı: Programlar öğrencilerine öğrenim ve araştırma için gereken modern araçları kullanma olanakları sağlamalıdır. Bilgisayar ve enformatik altyapıları, programın eğitim amaçlarını destekleyecek doğrultuda, öğrenci ve öğretim üyelerinin bilimsel ve eğitsel çalışmaları için yeterli düzeyde olmalıdır.**

Son beş yıllık sürede programa başvuran öğrencilerin sahip oldukları bilgisayar imkanları ve bunları kullanabilme kapasiteleri böyle bir altyapı ihtiyacını ortadan kaldırmıştır. Halihazırda öğretim üyelerinin de üniversite tarafından temin edilen bilgisayar teçhizatları imkanlar dahilinde eğitim-öğretimde kullanılmaktadır. Ancak mevcut ekipmanların çok eski olması nedeniyle ve bu konuda bütçe kısıtına bağlı olarak öğretim üyeleri kendi sahip olduğu altyapıyı da kullanmaktadır.

**7.4-Kütüphane: Öğrencilere sunulan kütüphane olanakları program eğitim amaçlarına ve program çıktılarına ulaşmak için yeterli düzeyde olmalıdır.**

Anabilim Dalımız yüksek lisans programlarında eğitim alan öğrencilerin üniversitemiz merkez kütüphanesinden faydalandığı basılı kaynaklara ihtiyacı olmamıştır. Zira bu konuda öğretim üyelerinin sahip olduğu dijital arşivler ve ders materyalleri yeterli gelmiştir. Sadece kütüphanenin elektronik kaynak olarak aşağıda listesi sunulan veri tabanlarının bazılarında yararlanılmıştır.

**Tablo 7.4a Kütüphanede Yer Alan Basılı ve Elektronik Kaynaklar**

KÜTÜPHANE BİLGİ KAYNAKLARI (BASILI):			
Merkez Kütüphane	Basılı Yayınlar	170.167	Adet
	Basılı Süreli Yayınlar (Dergiler)	21.180	Çeşit
	Tezler	5.421	Adet
	Kitap Dışı Kaynaklar (Ekler, Proje vb.)	2.950	Adet
	Nadir Eserler (Matbu)	1.534	Adet
	Nadir Eserler (El Yazması)	57	Adet
TOPLAM		201.309	
KÜTÜPHANE BİLGİ KAYNAKLARI (ELEKTRONİK) :			
Merkez Kütüphane	E-kitap (abone + satın)	4.466.926	Adet
	E-dergi (abone)	50.002	Adet
	E-tez (abone)	5.912.246	Adet
TOPLAM		10.429.174	

**Tablo 7.4b Veri tabanları ve Deneme Veri tabanları**

VERİ TABANLARI	
<a href="#">AYEUM (Araştırma Yöntemleri Eğitim ve Uygulama Merkezi)</a>	<a href="#">Nature Journals</a>
<a href="#">Bmj Journals</a>	<a href="#">Ovid - LWW</a>
<a href="#">Cab Abstract (ULAKBİM)</a>	<a href="#">ProQuest Dissertations &amp; Theses</a>
<a href="#">EBSCO e - Books</a>	<a href="#">Sage</a>
<a href="#">EBSCO (EKUAL) Veritabanları</a>	<a href="#">ScienceDirect</a>
<a href="#">Elsevier e - Book</a>	<a href="#">Scopus</a>
<a href="#">Emerald e - Journals Premier</a>	<a href="#">Sobiad - Sosyal Bilimler Atıf Dizini</a>
<a href="#">Grammarly Premium Aboneliği</a>	<a href="#">Springer Link</a>
<a href="#">IEEE Xplore</a>	<a href="#">Taylor &amp; Francis Online Journals (Informaworld)</a>
<a href="#">IEEE MIT e - Books Library</a>	<a href="#">Turnitin</a>
<a href="#">IGI Global</a>	<a href="#">VETİS</a>
<a href="#">iThenticate</a>	<a href="#">Wiley Online Library</a>
<a href="#">İdealonline Elektronik Veritabanı</a>	<a href="#">Wiley E-Book Library</a>
<a href="#">İntihal.net</a>	<a href="#">World eBook Library</a>
<a href="#">JSTOR Archive Journal Content</a>	<a href="#">WoS - Web of Science</a>
<a href="#">Legal Online Veri Tabanı</a>	
<a href="#">Mendeley</a>	
DENEME VERİ TABANLARI	
<a href="#">The Company of Biologists</a>	

**7.5-Özel Önlemler: Öğretim ortamında ve araştırma laboratuvarlarında gerekli iş sağlığı ve güvenliği önlemleri alınmış olmalıdır. Engelliler için altyapı düzenlemesi yapılmış olmalıdır.**

Anabilim Dalımız öğretim programı teorik ağırlıklı olduğundan özel önlem gerektiren ortama ihtiyaç duyulmamaktadır. Dersin verildiği fiziki mekanda (fakülte binası) engelliler için gerekli altyapı mevcuttur.

**8-KURUM DESTEĞİ VE PARASAL KAYNAKLAR**

**8.1- Bütçe Süreci ve Kurumsal Destek: Üniversitenin idari desteği, yapıcı liderliği, parasal kaynaklar ve dağıtımında izlenen strateji, programın kalitesini ve bunun sürdürülebilmesini sağlayacak düzeyde olmalıdır.**

Son beş yıllık sürede Anabilim Dalımız programlarının yürütülmesinde finansal proje desteği alınmamıştır. 2021 yılında mezun olan bir öğrencinin tez savunmasına katılan farklı üniversiteden 1 öğretim üyesi de sınava çevrimiçi olarak dahil olmuştur. Dolayısıyla bir görevlendirme yoluyla da ödenmemiştir. Öğretim üyelerinin ek ders ödemelerine ilişkin veriler ise enstitü kayıtlarında mevcuttur.

**Tablo 8.1 Parasal Kaynaklar ve Harcamalar**  
[Programın Adı]

Harcama Kalemi	Mali Yıl	[Önceki yıl] (Gerçekleşen) (TL)	[Başvurunun yapıldığı yıl] (Bütçelenen) (TL)	[Sonraki yıl] (Bütçelenen) (TL)
Ücretler <sup>(1)</sup>		-	-	-
Yolluklar		-	-	-
Hizmet alımları		-	-	-
Tüketim malları ve malzemeleri alımları		-	-	-
Bakım ve onarım giderleri		-	-	-
Yatırım harcamaları		-	-	-
Döner Sermaye gelirleri <sup>(2)</sup>		-	-	-
Öğrenci harçlarından düşen pay <sup>(3)</sup>		-	-	-
Diğer <sup>(4)</sup>		-	-	-

(1) Öğretim üyelerinin ek ders, döner sermaye vs. dahil tüm gelirlerini belirtiniz.

(2) Döner sermaye gelirlerinden ana bilim/sanat dalı kullanımı için ayrılan miktarı belirtiniz.

(3) Öğrenci harçlar fonundan ana bilim/sanat dalı kullanımı için ayrılan miktarı yazınız.

(4) Miktar ve kaynak belirtiniz.

### **8.2-Bütçenin Öğretim Kadrosu Açısından Yeterliliği: Kaynaklar, nitelikli bir öğretim kadrosunu çekecek, tutacak ve araştırma faaliyetlerini sürdürmesini sağlayacak yeterlilikte olmalıdır.**

Anabilim Dalımız yüksek lisans tezlerinde son 5 yıllık sürede proje desteğine ihtiyaç duyulmamıştır. Uygulama ağırlıklı bir eğitim programı olmadığı için bundan sonraki süreçte yüksek bütçe gerektiren bir tez çalışması olacağı da düşünülmemektedir. Dolayısıyla Anabilim Dalımız açısından bütçe imkanlarının mevcut ekonomik koşullar da dikkate alındığında yeterli olduğu söylenebilir.

### **8.3-Altyapı ve Teçhizat Desteği: Program için gereken altyapıyı temin etmeye, bakımını yapmaya ve işletmeye yetecek parasal kaynak sağlanmalıdır.**

Anabilim Dalımız teorik ağırlıklı eğitim verdiği için böyle bir desteğe ihtiyaç duymamaktadır.

### **8.4-Teknik, İdari ve Hizmet Kadrosu Desteği: Program gereksinimlerini karşılayacak destek personeli ve kurumsal hizmetler sağlanmalıdır. Teknik ve idari kadrolar, program çıktılarını sağlamaya destek verecek sayı ve nitelikte olmalıdır.**

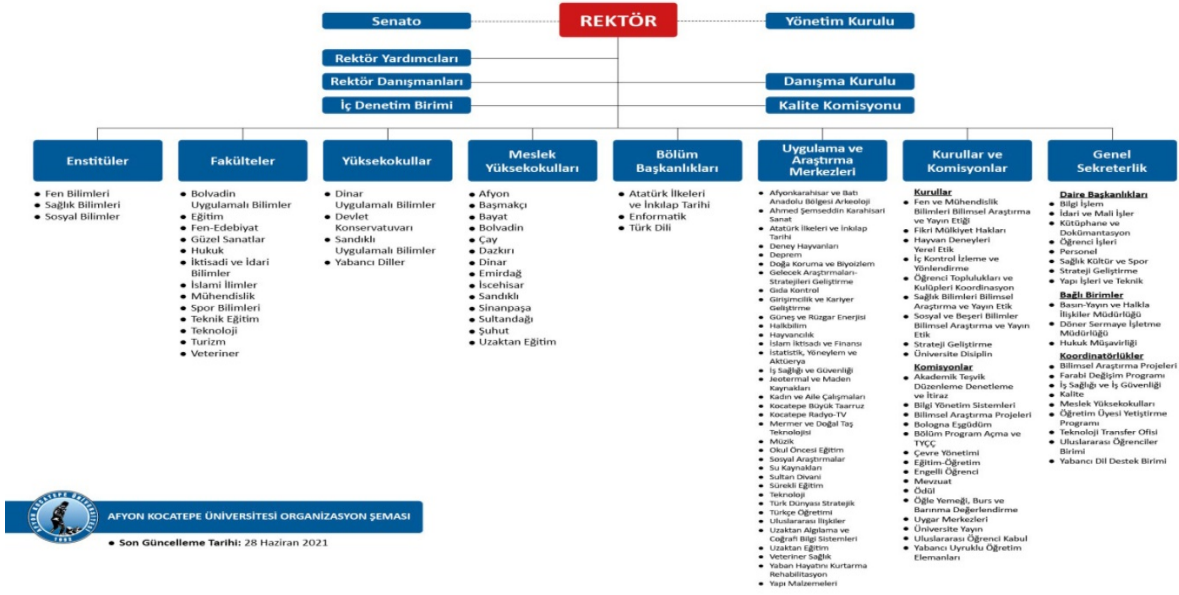
Anabilim Dalımız bünyesinde programa destek veren teknik ve idari personel bulunmamaktadır.

## **9-ORGANİZASYON VE KARAR ALMA SÜREÇLERİ**

**Yükseköğretim kurumunun organizasyonu ile rektörlük, enstitü, fakülte, bölüm ve varsa diğer alt birimlerin kendi içlerindeki ve aralarındaki tüm karar alma süreçleri, program**

çıktılarının gerçekleştirilmesini ve program eğitim amaçlarına ulaşılmasını destekleyecek şekilde düzenlenmelidir.

**Tablo 9a. Üniversite Organizasyon Şeması**



**Tablo 9b. Birim Organizasyon Şeması**

Konuya ilişkin organizasyon bilgisi raporun başında sunulmuştur.

Rektörlük  
Sağlık Bilimleri Enstitüsü Müdürlüğü  
Enstitü Kurulu  
Anabilim Dalı Başkanlığı

Bu organizasyon yapısı içerisinde Anabilim Dalımız yüksek lisans programlarında herhangi bir işleyiş sorunu ya da yönetsel problem yaşanmamaktadır. Programa ilişkin çoğu karar Anabilim Dalı Başkanı ve destek veren öğretim üyesi dahil diğer 2 öğretim üyesinin de katıldığı kurul vasıtasıyla alınmaktadır. Enstitü bünyesinde yer alan kurulda ise Anabilim Dalımızı da ilgilendiren tüm kararlara iştirak edilmektedir. Bu konuda da herhangi bir problemle karşılaşmamıştır.