

# LİSANSÜSTÜ PROGRAMLAR İÇİN ÖZ DEĞERLENDİRME ÖLÇÜTLERİ

## 0.1-PROGRAMA İLİŞKİN GENEL BİLGİLER

### 1. İletişim Bilgileri

Anabilim Dalı Başkanı  
Prof. Dr. Deniz YENİ  
0272 218 2809  
dyeniqaku.edu.tr

### 2. Program Başlıkları

Tezli Yüksek Lisans  
Doktora

### 3. Programın Türü

Tezli Yüksek Lisans  
Doktora

### 4. Yönetim Yapısı

Afyon Kocatepe Üniversitesi  
Sağlık Bilimleri Enstitüsü  
Dölerme ve Suni Tohumlama

### 5. Programın Kısa Tarihçesi ve Değişiklikler

Dölerme ve Suni Tohumlama Anabilim Dalı erkek ve dişi hayvanlarda, reproduktif fizyoloji, endokrinoloji, kriyobiyoloji, reproduksiyon ve yardımcı üreme teknikleri alanlarını kapsayan bir bilim dalıdır. Ayrıca erkek ve dişi hayvanlarda fertilitate, infertilitate ve sterilite konuları da bilim dalının diğer çalışma alanlarıdır.Çalışma alanlarımız ile ilgili kapsamlı bilgiler aşağıda verilmiştir.

#### Androlojik Muayene

Erkek hayvanların potencia generandi (fertilizasyon yeteneği), potencia coendi (çiftleşme yeteneği), libido seksüalis(cinsel istek) gibi muayeneleri yaparak damızlık değerlerini belirlemektedir.

#### Spermanın Muayenesi

Firmalardan, veteriner kliniklerinden gelen spermanın motilite, ölü-canlı, yoğunluk ve anormal muayeneleri yapılarak kurumumuz tarafından muayene raporu verilmektedir.

#### Suni Tohumlama

Küçük ve büyük ruminantlarda, atlarda ve pet hayvanlarında suni tohumlama yapılmaktadır.

#### İnfertilitate Problemleri

Çiftleşme problemi olan, çiftleşmek istemeyen fakat yavru almak isteyen hayvan sahipleri için Anabilim Dalımızda suni tohumlama uygulaması yapılmaktadır.

#### Ultrasonografi

Yavru sahibi olamayan hayvan sahipleri için testislerin, genital organların, funiculus spermatusun ultrasonografisi yapılarak infertilite sebeplerini belirlemektedir. Aynı zamanda ultrasonografi ile gebelik teşhisi yapılmaktadır.

The Single Cell Gel Electrophoresis Assay (Comet Assay- Tek Hücreli Jel Elektroforez Testi)

Comet Assay , Spermatozoon DNA hasarının değerlendirilmesi için kullanılan standart bir tekniktir.

Floresan boyamalar

Spermatozoonların floresan boyamalarla boyanarak fertilizasyon yeteneklerini belirleyebilmektedir.

Spermanın dondurulması

Sağlıklı hayvanlardan alınan spermanın uzun süre saklanması ile hem cinsel yolla bulaşan hastalıkların önüne geçilmekte, hem de hayvan sahibi istediği zaman kendi hayvanını tohumlayabilmektedir.

Üremenin Denetlenmesi

Evcil hayvanlarda kızgınlık belirtilerinin uyarılması ve kızgınlıkların senkronize edilmesi gibi üreme faaliyetlerine medikal tedaviler uygulanmaktadır. Olası infertilite sebepleri saptanarak tedavi seçenekleri planlanmaktadır. Aynı şekilde yavru sahibi olmak istemeyen hayvan sahipleri için de kendi hayvanları için medikal tedaviler uygulanmakta ve olası bir fertilizasyonun önüne geçilebilmektedir. Ayrıca Repeat Breeding, Enfeksiyöz Etkenler, Tip skorlaması ve Boğa Seçimi gibi konularında danışmanlık verilmektedir.

## **6. Önceki Yetersizliklerin ve Gözlemlerin Kaldırılması Yönünde Alınan Önlemler**

Dölerme ve Suni Tohumala A.D da ölçütlerin sağlanmasında öğretim planı dersleri temel alınmaktadır. Bu kapsamda derslerden öğrenilen bilgi ve becerilerin ölçümü için ara sınavlar ve dönem sonu sınavları somut ölçüm yöntemi olarak kullanılmaktadır. Öğrencilerin dersler ile elde ettiği bilgi beceri ve yetkinliklerin ölçümünde sınavlara ek olarak ödev ve proje hazırlama etkinlikleri, sınıf ortamında belirli bir konunun sunumu, grup aktiviteleri, mesleki uygulamalar, il içi ve/veya dışı teknik geziler ve dersin sorumlu öğretim elemanı tarafından bağımsız olarak ya da sınavlar içerisinde değerlendirilmektedir. Programa özgü ölçütlerin sağlanmasında destekleyici diğer unsurlar ise;

Öğrencilerin belirli aralıklarla sektör temsilcileri ile buluşturulması,

Öğrencilere yönelik istihdam ve kariyer günü etkinlikleri düzenlenmesi,

Derslerden bağımsız olarak organize edilen il dışı geziler,

Anabilim dalı öğretim elemanlarının veteriner hekimlikle ilgili ulusal ve uluslararası kongrelere katılımı ve buradan elde edilen bilgileri öğrenciler ile paylaşılmasıdır.

## ÖLÇÜTLER

### 1-ÖĞRENCİLER

Son beş yılda programa alınan bilimsel hazırlık öğrencisi (varsa), program öğrencisi ve mezun sayılarını gösteren Tablo 1.1'i doldurunuz.

**Tablo 1.1. Programa Alınan Öğrenci ve Programdan Mezun Sayıları**

Öğrenci / Mezun	[Dört önceki yıl]	[Üç önceki yıl]	[İki önceki yıl]	[Bir önceki yıl]	[İçinde bulunulan yıl]
Bilimsel Hazırlık Öğrencisi					
Öğrenci					
Mezun					

**1.1-Öğrenci Kabulleri: Programa kabul edilen öğrenciler, programın kazandırmayı hedeflediği çıktılarını (bilgi, beceri ve davranışları) öngörülen sürede edinebilecek altyapıya sahip olmalıdır. Öğrencilerin kabulünde göz önüne alınan göstergeler izlenmeli ve bunların yıllara göre gelişimi değerlendirilmelidir.**

Dölerme ve Suni Tohumlama Anabilim Dalına öğrenci kaydı, Sağlık Bilimleri Enstitüsü tarafından istenen belgelerle, her yıl belirlenen ve ilan edilen tarihlerde, öğrenci işleri tarafından yürütülmektedir. Kayıt için zamanında başvurmayan veya gerekli belgeleri zamanında sağlamayan öğrenciler kayıt hakkını kaybetmektedirler. Kayıt için sunulan belgelerde eksiklik veya tahrifat olduğunun belirlenmesi hallerinde, kesin kayıt yapılmış olsa bile kayıt iptal edilmektedir.

**Tablo 1.2a Yüksek Lisans Öğrencilerinin Giriş Derecelerine İlişkin Bilgi**

Akademik Yıl (1)	ALES puan türüne göre kabul edilen öğrenci sayısı	ALES Yüzdeleri Dilim		ALES Puanı		Kayıt Yaptıran Öğrenci Sayısı
		En düşük	En yüksek	En düşük	En yüksek	
[İçinde bulunulan yıl]	3			68,094	74,603	3
[1 önceki yıl]	3			58,547	64,199	3
[2 önceki yıl]	1			78,504	78,504	1
[3 önceki yıl]	1			60,906	60,906	1
[4 önceki yıl]	5			60,817	79,375	5

<sup>1</sup>İçinde bulunulan yıl dahil, son beş yıl için veriniz.

**Tablo 1.2b Doktora/Sanatta Yeterlik Öğrencilerinin Giriş Derecelerine İlişkin Bilgi**

Akademik Yıl (1)	ALES puan türüne göre kabul edilen öğrenci sayısı	ALES Yüzdeleri Dilim		ALES Puanı		Kayıt Yaptıran Öğrenci Sayısı
		En düşük	En yüksek	En düşük	En yüksek	
[İçinde bulunulan yıl]						
[1 önceki yıl]						
[2 önceki yıl]	1			73,306	73,306	1
[3 önceki yıl]						
[4 önceki yıl]						

**1.2-Bilimsel Hazırlık Programı: Bilimsel Hazırlık Programındaki her bir öğrenciye uygulanacak program ayrıntılı olarak belirlenmiş, yayımlanmış ve uygulanıyor olmalıdır.**

Dölerme ve Suni Tohumlama Anabilim Dalına öğrenci kaydı, Sağlık Bilimleri Enstitüsü tarafından istenen belgelerle, her yıl belirlenen ve ilan edilen tarihlerde, öğrenci işleri tarafından yürütülmektedir. Kayıt için zamanında başvurmayan veya gerekli belgeleri zamanında sağlamayan öğrenciler kayıt hakkını kaybetmektedirler. Kayıt için sunulan belgelerde eksiklik veya tahrifat olduğunun belirlenmesi hallerinde, kesin kayıt yapılmış olsa bile kayıt iptal edilmektedir.

**1.3- Yatay ve Diğer Geçişler, Öğrenci Değişimi, Ortak Diploma ve Ders Sayma: Özel öğrenci ve yatay geçişle öğrenci kabulü, tezsiz ve tezli programlar arası geçiş, öğrenci değişimi uygulamaları ile başka kurumlar ve/veya programlarla ortak diploma programları, bu kurumlarda alınmış dersler ve kazanılmış kredilerin değerlendirilmesinde uygulanan kurallar ve politikalar ayrıntılı olarak tanımlanmış ve uygulanıyor olmalıdır.**

Anabilim dalımıza yatay ve dikey geçişle öğrenci kabulü, Afyon Kocatepe Üniversitesi Yatay Geçiş Yönergesine göre uygulanmaktadır. Şu anda yatay geçişle gelen öğrenci bulunmamaktadır.

**Tablo 1.3 Yatay ve Diğer Geçiş, Ortak Diploma ve Değişim Bilgileri**

Akademik Yıl <sup>(1)</sup>	Yatay Geçiş Yapan Öğrenci Sayısı	Bilimsel Hazırlık Programından Alınan Öğrenci Sayısı	Ortak Diploma Programı Öğrenci Sayısı	Değişim Öğrenci Sayısı
[İçinde bulunulan akademik yıl]				
[1 önceki yıl]				
[2 önceki yıl]				
[3 önceki yıl]				
[4 önceki yıl]				

<sup>1</sup>İçinde bulunulan yıl dahil, son beş yıl için veriniz.

Öğrenci değişimi kapsamında ERASMUS öğrenci hareketliliği, FARABI değişim programı uygulamaları ve MEVLANA değişim programı uygulamaları gerçekleştirilmektedir. Afyon Kocatepe Üniversitesi Uluslararası İlişkiler Araştırma ve Uygulama Merkezi tarafından öğrenci hareketliliği programları hakkında her yıl bilgilendirme seminerleri düzenlenmektedir. Bilgilendirme seminerleri kapsamında Erasmus hareketlilik türleri anlatılmakta ve izlenecek süreçler hakkında bilgi verilmektedir. Erasmus kapsamında Veteriner Fakültesi Erasmus Koordinatörü tarafından toplantılar düzenlenmekte ve Erasmus hareketliliğine katılmak için öğrenciler yönlendirilmektedir. Daha önce Erasmus programına katılan öğrencilerin bilgi ve tecrübelerini aktarmaları için toplantılar düzenlenmektedir. Anabilim dalımızda ERASMUS öğrenci hareketliliği, FARABI değişim programı uygulamaları ve MEVLANA değişim programı uygulamalarına katılan öğrencimiz bulunmamaktadır.

**Tablo 1.4 Lisansüstü Düzeyde Erasmus Anlaşması Bulunan Üniversiteler**

Üniversite	Ülke

**Tablo 1.5 Erasmus Bilgilendirme Toplantıları**

Toplantı Konusu	Tarih	Yer

**Tablo 1.6 Erasmus Programı Kapsamında Giden Öğrenci Hareketliliği**

Gittiği ülke ve üniversite	Giden öğrenci bilgileri		
	Program	Sınıf	Sayı
Toplam			

**Tablo 1.7 Erasmus Programı Kapsamında Gelen Öğrenci Hareketliliği**

Geldiği ülke ve üniversite	Gelen öğrenci bilgileri		
	Program	Sınıf	Sayı
Toplam			

**Tablo 1.8 Farabi Programı Kapsamında Giden Öğrenci Hareketliliği**

Gittiği üniversite	Giden öğrenci bilgileri		
	Program	Sınıf	Sayı
Toplam			

**Tablo 1.9 Farabi Programı Kapsamında Gelen Öğrenci Hareketliliği**

Geldiği üniversite	Gelen öğrenci bilgileri		
	Program	Sınıf	Sayı
Toplam			

**1.4- Danışmanlık ve İzleme: Öğrencilerin ders ve kariyer planlamalarını yönlendirecek, gelişimlerini izleyecek ve varsa tez veya proje çalışmalarını yönetecek danışmanlık hizmeti verilmelidir.**

Anabilim dalımızca kabul alan lisansüstü öğrencileri üniversiteye kayıt oldukları zaman diliminden başlamak üzere akademik danışman kontrolünde eğitimlerine devam etmektedir. Akademik danışman öğrencilerin kariyer hedefleri doğrultusunda öğrencilere yardımcı olmaktadır. Akademik danışman öğrencilere kendi bölümleri ile ilgili bilgiler verilmektedir. Bu kapsamda öğrencilerin mezun olduktan sonra elde edebileceği kariyer fırsatları ve bu fırsatlardan faydalanmak için yapması gerekenlerin bilgisi verilmektedir. Anabilim dalımızca alanında uzman kişiler ile konferanslar seminerler, paneller ve uygulamalı sertifika eğitimleri düzenlenmektedir. Ülke çapında sektörü daha yakından tanıyabilecekleri ulusal ve uluslararası kongrelere öğrencilerin katılımı sağlanmaktadır.

**Tablo 1.10 Giriş Yılına Göre Öğrenci Danışmanlıklarının Dağılımı**

GİRİŞ YILI	ÖĞRENCİ DANIŞMANLIKLARI	SAYI	
		YL	DR
		2024	3
2023	3	4	1
2022	2	7	1
2021	2	6	-
2020	2	5	-
Artık Yıl	-	-	-

Öğrencilerin tez/proje yazımında onlara destek olan birimler ve yayın etiği açısından kullanmaları özendirilen yazılım programları varsa, bunlar hakkında bilgi veriniz.

**1.5- Başarı Değerlendirmesi: Öğrencilerin program kapsamındaki tüm dersler ve diğer etkinliklerdeki başarıları şeffaf, adil ve tutarlı yöntemlerle ölçülmeli ve değerlendirilmelidir.**

Öğrencilerin derslerdeki başarıları, sınav, ödev, sunum ve proje ödevleri gibi araçlarla ölçülmektedir. Öğrencilerin derslerdeki başarılarının değerlendirilmesinde hangi araçların kullanılacağı ve ağırlıklarının ne kadar olacağı, dersi verecek öğretim elemanı tarafından her yarıyıl başında sistemde tanımlanarak öğrenciye ilan edilmektedir. İlgili ders için öğrencilerin sorumlu olacakları yarıyıl içi sınavı, kısa sınavlar, ödevler, projeler, sunumlar, yarıyıl sonu sınavı vb. araçlar ve başarı oranlarına etkileri tanımlanmaktadır. Yarıyıl içerisinde yapılması gereken tüm sınavların programları önce taslak olarak hazırlanmakta, öğrencilerden ve öğretim elemanlarından gelen geribildirimler doğrultusunda son halini almaktadır. Öğrencinin başarısı, yarıyıl başında tanımlanmış olan başarı değerlendirme araçlarında aldığı notların belirtilen oranlar dâhilinde hesaplanması ile elde edilmektedir. Yarıyıl sonunda öğrencilerin 100 üzerinden elde ettikleri notlar, genel başarı düzeyi de göz önüne alınarak, harf notuna dönüştürülmekte ve dörtlük sistemdeki karşılıkları hesaplanmaktadır. Başarı ölçme ve değerlendirme yöntemleri Afyon Kocatepe Üniversitesi Lisansüstü Eğitim Öğretim ve Sınav Yönetmeliği esaslarına göre değerlendirilmektedir.

**1.6- Mezuniyet Koşulları: Öğrencilerin mezuniyetlerine karar verebilmek için, programın gerektirdiği tüm koşulların yerine getirildiğini belirleyecek güvenilir yöntemler geliştirilmiş ve uygulanıyor olmalıdır.**

9 Ocak 2022 31714 sayılı Afyon Kocatepe Üniversitesi Lisansüstü Eğitim-Öğretim Ve Sınav Yönetmeliğine göre mezuniyet işlemleri yapılmaktadır. Mezun listesinin oluşturulmasında otomasyon kullanılması tüm öğrenciler için eşit ve güvenilir bir sonuç ortaya çıkartmaktadır. Mezun öğrencilerin listesi öğrencilerin akademik danışmanına öğrenci bilgi sistemi üzerinden gönderilmektedir ve danışman tarafından öğrencilerin mezuniyet şartlarını sağladığına dair onay alınmaktadır. Sonuç olarak, mezun öğrencilerin belirlenmesi için otomasyon programının kullanılması, akademik danışman onayının alınması ve yönetim kurulu kararının alınması mezuniyet koşullarının sağlanması için güvenilirliği artırmaktadır.

**Tablo 1.11 Öğrenci ve Mezun Sayıları**

Akademik Yıl <sup>1</sup>	Öğrenci Sayıları			Mezun Sayıları		
	Tezsiz Yüksek Lisans	Tezli Yüksek Lisans	Doktora/Sanatta Yeterlik	Tezsiz Yüksek Lisans	Tezli Yüksek Lisans	Doktora/Sanatta Yeterlik
[İçinde bulunulan akademik yıl]		7	1			
[1 önceki yıl]		4	1		2	
[2 önceki yıl]		7	1		1	
[3 önceki yıl]		6	-			
[4 önceki yıl]		5	-			

<sup>1</sup>İçinde bulunulan yıl dahil, son beş yıl için veriniz.

Öğrencilerin mezuniyetlerine nasıl karar verildiğini ve programın gerektirdiği tüm koşulların yerine getirildiğinin nasıl belirlendiğini özetleyiniz.

## 2-PROGRAM EĞİTİM AMAÇLARI

Program Amaçları: Eğitim Program mezunlarının yakın bir gelecekte erişmeleri istenen kariyer hedefleri ve mesleki beklentilerdir (FEDEK, 2017; MÜDEK, 2019).

Bir programın eğitsel misyonunu nasıl planlamayı sağladığını ve paydaşlarının gereksinimlerini nasıl karşılayacağını bildiren açık ve genel ifadelerdir. Programın eğitim amaçları, mezunların bir programı bitirmelerini izleyen birkaç yıl içinde gerçekleştirmeleri beklenenleri tanımlayan ifadelerdir (YÖKAK, 2019).

**2.1-Program Eğitim Amaçları: Değerlendirilecek her yüksek lisans/doktora/sanatta yeterlik programı için, program mezunlarının gelecekte erişmeleri ya da karşılamaları istenen kariyer hedeflerini ve mesleki beklentileri tanımlayan genel ifadelerden oluşan program eğitim amaçları olmalıdır.**

Programın eğitim amaçlarını burada listeleyniz ve nerede yayımlandığını belirtiniz.

**Tablo 2.1 Program Eğitim Amaçları\***

No	Program Eğitim Amaçları
PEA1	Evcil hayvanlarda üreme organlarının yapıları, konumları hakkında bilgi verilmektedir.
PEA2	Evcil hayvanlarda oogenesis, spermatogenesis, fertilizasyon, implantasyon, ikizlik ve çoklu gebelikler ile dış gebelik hakkında bilgi verilmektedir.
PEA3	Öğrencilere dölerme hormonları ve etki mekanizmaları hakkında bilgi verir.
PEA4	Öğrencilere hayvanların seksüel siklus devreleri hakkında bilgi verir.
PEA5	Öğrencilere farklı türlerdeki hayvanların en uygun tohumlama zamanının önemi hakkında bilgi verir.
PEA6	Öğrencilere androlojik muayene sistematığı hakkında bilgi verir.

\*Program eğitim amaçları ilgili akreditasyon kuruluşunun (MÜDEK, TEPDAD, FEDEK, VEDEK, EPDAD, HEPDAK, İLAD-İLEDAK, SABAK, TUADER-TURAK, ECZAKDER ve TPD) tanımına uymalı ve mezunların bilgi, beceri ve davranışlarını ifade eden bireysel

nitelikler içermemelidir. "Yakın gelecek"ten kasıt, 3-5 yıl süresinde bir zamandır. Program eğitim amaçlarının yazım şekli ana bilim/sanat dalı özgörevi (misyonu) şeklinde değil, program mezunlarının kariyerlerine odaklı olmalıdır.

## 2.2-Kurum Özgörevleriyle Tutarlılık: Program eğitim amaçları (a) kurumun, enstitünün ve ana bilim/sanat dalının özgörevleriyle uyumlu olmalı ve (b) programın web sayfasında yayımlanmış olmalıdır.

Varsa, kurumun, enstitünün ve ana bilim/sanat dalının özgörev(ler)ini aşağıda veriniz ve bunların nerede yayımlanmış olduklarını belirtiniz. Program eğitim amaçlarının kurumun, enstitünün ve ana bilim/sanat dalının özgörevleriyle ne ölçüde uyumlu olduğunu irdeleyiniz. Program eğitim amaçlarının bileşenleriyle, kurumun, enstitünün ve ana bilim/sanat dalının özgörevlerinin (misyununun) bileşenleri aralarındaki çapraz ilişkileri açıklayınız. Bu amaçla tablo(lar) kullanmanız önerilir.

**Tablo 2.2 Program Eğitim Amaçlarının Kurum, Enstitü, Ana Bilim/Sanat Dalı Vizyon ve Misyonu ile Uyumunu**

	AFYON KOCATEPE ÜNİVERSİTESİ		VETERİNER FAKÜLTESİ		DÖLERME VE SUNİ TOHUMLAMA	
	Misyon	Vizyon	Misyon	Vizyon	Misyon	Vizyon
<b>Program Eğitim Amaçları (PEA)</b>	Evrensel düzeyde bilimsel bilgi üretmek, mesleki açıdan çağdaşlarıyla rekabet edebilen, nitelikli bireyler yetiştirmek ve bölgesel kalkınmaya katkı sağlamaktır.	Bilimsel araştırma ve eğitim faaliyetlerinde kaliteyi sürekli artırarak bölgesel kalkınmaya katkı sunan, yenilikçi projelerle ulusal düzeyde girişimci üniversiteler arasında yer almak ve uzun vadede uluslararası tanınır bir üniversite haline gelmektir.	Türkiye Cumhuriyeti Devletine, Atatürk İlke ve İnkılaplarına ve Milli ve Manevi değerlerine bağlı, çağın gerektirdiği eğitim-öğretim ilkeleri çerçevesinde edindiği bilgi ve deneyimi insanlığın hizmetine sunan, sağlam kültürel ve ahlaki yapıya sahip, mesleki bilgi ve becerilerinin yanında yüksek insani vasıflarıyla örnek gösterilebilecek niteliklere haiz Veteriner Hekimler yetiştirmek ve etik ilkelere bağlı kalarak ulusal ve uluslararası düzeyde kaliteli bilimsel çalışmalar yapmak, nitelikli bilgi üretmek, elde edilen araştırma sonuçlarını bilimsel platformlarda paylaşmak, her düzeyde yüksek kalitede eğitim vermek, teşhis, analiz, hastane ve üretim faaliyet ve hizmetleri ile öncü olmak, bu hizmetleri yüksek standartlarda sunmak, paydaş memnuniyetini en üst düzeyde tutmak fakültemizin başlıca misyonudur.	Değişen ve gelişen ülke ve dünya koşullarına uyum sağlayabilen, ileri uzmanlaşmaya yönelmiş, ömür boyu öğrenmeye açık, üst düzey standartları yakalamış ve kaliteli hizmet üreten, ulusal ve uluslararası düzeyde önemli işlere imza atan ve çalışma yapan, paydaş ilişkilerini önemseyen, üniversite-sanayi işbirliğini sağlamış ve en yüksek seviyede devam ettiren, lisans ve lisansüstü eğitimde öncü ve yüksek kaliteye haiz, iline, bölgesine, ülkesine ve dünyaya tam entegre bir fakülte olmak ana vizyonumuzdur.	Anabilim Dalının misyonu, Reprodüksiyon alanında uluslararası ve ulusal gelişmeleri yakından takip ederek ileri biyoteknolojilerin geliştirilmesini sağlamak, güncellenen yöntemlerin uygulamaya pratiklerini oluşturmak ve yaygınlaştırılmasını sağlayarak ülke hayvancılığında genetik ilerlemeyi hızlandırmak, hayvansal gıda kaynaklarının artırılması yönünde eğitim, öğretim ve saha hizmetleri sunmayı amaçlamaktadır.	Lisans ve Lisansüstü programlarda eğitim alan öğrencilerini, evrensel etik değerlere sahip sorumlu yurttaşlar olarak ve yaşam boyu eğitimin önemine inanan verimli profesyoneller olarak yetiştiren, araştırma süreçlerinin etik değer ve ilkeler rehberliğinde yürütülmesi için gerekli bilinci oluşturarak onlara model olan, disiplinler arası araştırmalara öncülük eden ve yaptığı uluslararası araştırmalarla eğitim politikalarına yön vererek ülke kalkınmasına katkı sağlamak Anabilim Dalımızın temel vizyonudur.



**2.3-Program Eğitim Amaçlarını Belirleme ve Güncelleme Yöntemi: Program eğitim amaçları (c) programın iç ve dış paydaşlarının gereksinimleri dikkate alınarak belirlenmeli ve (d) programın iç ve dış paydaşlarının gereksinimleri doğrultusunda uygun aralıklarla güncellenmelidir.**

i) Programın iç ve dış paydaşlarını sıralayınız.

ii) Program eğitim amaçlarının iç ve dış paydaşların gereksinimleri dikkate alınarak nasıl belirlendiğini kanıtlarıyla açıklayınız.

iii) Program eğitim amaçlarının iç ve dış paydaşların gereksinimleri doğrultusunda uygun aralıklarla nasıl güncellendiğini kanıtlarıyla açıklayınız.

Öğrenci anketleri, mezun anketleri, staj anketleri, akademik kurul toplantıları, öğretim üyelerinin görüşleri ve dış paydaş görüşleri eğitim ve öğretimin sürdürülmesinde ve değerlendirilmesinde dikkate alınmaktadır.

**2.4-Program Eğitim Amaçlarına Ulaşma: Eğitim amaçlarına ulaşıldığını belirlemek ve belgelemek için kullanılan bir ölçme ve değerlendirme süreci kurulmuş ve işletiliyor olmalıdır. Bu süreç yardımıyla program eğitim amaçlarına ulaşıldığı kanıtlanmalıdır.**

Veteriner hekimler, insanlar ve hayvanların beraber yaşadığı her ortamda görev alırlar. Veteriner Hekimlerin halk sağlığında da önemli görevleri vardır. Veteriner Hekimlerin görevleri arasında Hayvanların beslenmesi, üremesi, ıslahı, yetiştirilmesi, iyileştirilmesi, Hayvan sağlığının korunması için önlemlerin alınması, Hayvan hastalıklarına teşhis konulması, Hayvan hastalıklarına tıbbi ve cerrahi girişimlerde bulunarak tedavi uygulanması, Hayvanlardan insanlara geçebilecek hastalıkların önlenmesi, Hayvanlardan insanlara geçebilecek hastalıkların denetim altına alınması, Hayvansal gıdaların üretim teknolojisi ve insan tüketimine uygunluğunun aşama aşama kontrol edilmesi başta olmak üzere pek çok görevi bulunmaktadır. Programın amacı kariyer hedefleri ile uyumludur.

### **3-PROGRAM ÇIKTILARI**

Program Çıktıları: Öğrencilerin programdan mezun oluncaya kadar kazanmaları gereken bilgi, beceri, deneyim ve davranışları tanımlayan ifadelerdir (FEDEK, 2017).

Ölçme: Bu ölçüte ilişkin ölçme, program çıktılarına erişim düzeylerini saptamak üzere çeşitli yöntemler kullanılarak yürütülen veri ve kanıt tanımlama, toplama ve düzenleme sürecidir (FEDEK, 2017).

Değerlendirme: Bu ölçüte ilişkin değerlendirme, ölçmeler sonucu elde edilen verilerin ve kanıtların çeşitli yöntemler kullanılarak yorumlanması sürecidir. Değerlendirme süreci, program çıktılarına erişim düzeylerini vermeli, elde edilen sonuçlar programı iyileştirmek üzere alınacak kararlar ve yürütülecek eylemlerde kullanılmalıdır (FEDEK, 2017).

**3.1- Program Çıktılarını Belirleme Yöntemi, Program Çıktıları, Program Çıktılarının Program Eğitim Amaçlarıyla Uyumu: Öğrencilerin programdan mezun oluncaya kadar, kazanmaları gereken bilgi, beceri ve yetkinlikleri tanımlayan ifadeler olan program çıktıları, program eğitim amaçlarına ulaşabilmek için gerekli bilgi, beceri ve davranış bileşenlerinin tümünü kapsamalı ve YÖKAK tarafından yetkilendirilen ilgili akreditasyon kuruluşlarının (MÜDEK, TEPDAD, FEDEK, VEDEK, EPDAD, HEPDAK, İLAD-İLEDAK, SABAK, TUADER-TURAK, ECZAKDER ve TPD) değerlendirme çıktılarını da içerecek biçimde tanımlanmalıdır. Programlar, eğitim amaçlarıyla tutarlı olmak koşuluyla, kendilerine özgü ek çıktılar tanımlayabilirler.**

**Tablo 3.1 Program Çıktıları (sayısı en az 10, en fazla 15 olmalı)**

No	Program Çıktısı
PÇ1	Reprodüksiyon bilgilerini uygulama becerisi
PÇ2	Reprodüksiyon bilgilerini analiz etme ve yorumlama becerisi
PÇ3	Çağdaş yöntemleri, teknikleri ve araçları uygulama ve analizlerde kullanabilme becerisi
PÇ4	Disiplinlerarası takımlarda çalışabilme becerisi
PÇ5	Sahada deneyim kazanma kabiliyeti
PÇ6	Konsultasyon becerisi
PÇ7	Mesleki ve etik sorumluluk anlayışına sahip olma
PÇ8	Çevreyi bilgilendirme becerisi
PÇ9	Yaşam boyu öğrenmenin gerekliliği bilinci ve uygulayabilme becerisi
PÇ10	İlgi alanındaki problemlerini tanımlama ve çözme becerisi

Ders bilgi paketleri ile ilgili bilgilere aşağıda verilen adresten ulaşılabilir.

<https://obs.aku.edu.tr/oibs/acd/start.aspx?gkm=00103552533330311003770732240214637679344603111238960#>

### **3.2- Program Çıktılarının Ölçme ve Değerlendirme Süreci: Program çıktılarının sağlanma düzeyini dönemsel olarak belirlemek ve belgelemek için kullanılan bir ölçme ve değerlendirme süreci oluşturulmuş ve işletiliyor olmalıdır.**

Anabilim dalının program çıktılarının madde bazında dönemsel olarak takibinde mümkün olduğunca somut kanıtlar elde edilmeye çalışılmaktadır. Buna ilişkin ölçme ve değerlendirme yöntemleri kullanılması hakkında çalışmalar planlanmaktadır. Program çıktılarının değerlendirilmesi amacıyla kullanılan bir diğer yöntem ise mezun durumdaki öğrencilerden anket yolu ile program çıktılarına yönelik değerlendirmeler ve istatistiki veriler elde edilmesi planlanmaktadır.

### **3.3-Program Çıktılarına Ulaşma: Mezuniyet aşamasına gelmiş olan öğrencilerin program çıktılarını sağladıkları kanıtlanmalıdır.**

Program çıktılarının karşılığında yer alan derslerden başarılı olan öğrencilerin bu çıktılara ulaştıkları düşünülmektedir. Derslerin ölçme değerlendirme yöntemi, Eğitim Öğretim ve Sınav Yönetmeliği'ne göre yapılmaktadır. Buna göre öğrencilere; ara sınav, yarıyıl/yılsonu sınavı, bütünleme sınavı, tek ders sınavı ve mazeret sınavı yapılmaktadır. Her ders için en az bir ara sınav ve yarıyıl/yılsonu veya staj sonu sınavı yapılır. Bu sınavlar sonunda DC, DD, FD, FF veya YZ harf notu alanlar için bütünleme sınavı açılır. Sınavlar yazılı, sözlü ve/veya uygulamalı yapılabileceği gibi, alan ve zorluk düzeyine göre tasnif edilerek yapılabilir. Seminer, proje, tez ve sanat alanlarındaki performanslara yönelik sınavlar ile sunumlar jüri/sınav komisyonu önünde de yapılabilir.

## 4-SÜREKLİ İYİLEŞTİRME

**Kurulan ölçme ve değerlendirme sistemlerinden elde edilen sonuçların programın sürekli iyileştirilmesine yönelik olarak kullanıldığına ilişkin kanıtlar sunulmalıdır. Bu iyileştirme çalışmaları, başta Ölçüt 2 ve Ölçüt 3 ile ilgili alanlar olmak üzere, programın tüm gelişmeye açık alanları ile ilgili, sistematik bir biçimde toplanmış, somut verilere dayalı olmalıdır.**

Programın, başta Ölçüt 2 ve Ölçüt 3 ile ilgili alanları olmak üzere, tüm gelişmeye açık alanları ile ilgili sürekli iyileştirme çalışmalarınıza yönelik yaklaşım ve uygulamalarınızı açıklayınız. Yapılan sürekli iyileştirme çalışmalarının sistematik bir biçimde toplanmış, somut verilere dayalı olduğunu kanıtlarıyla açıklayınız. Bu çalışmalarınızı belgeleyen kanıtlar ile ilgili bilgi veriniz.

Kurmuş olduğunuz ölçme ve değerlendirme sistemleri aracılığı ile programda son 3-5 yıl içinde somut verilere dayalı olarak belirlenen sorunları ve bu sorunları gidermek için yaptığınız iyileştirme çalışmalarını kanıtlarıyla açıklayınız. Bu kanıtlar, sürekli iyileştirme için oluşturulan çözüm önerilerinin, bu önerileri uygulamaya alan sorumluların, bu uygulamaların gerçekleştirilme zamanlarının, gerçekleştirilenlerin izlenmesinin ve yapılan iyileştirmelerin yeterlilik değerlendirilmesinin kayıtlarıdır.

## 5-EĞİTİM PLANI

**Kredi:** Bir lisansüstü dersin yarıyıl kredi değeri, bir yarıyıl devam eden bir dersin haftalık teorik ders saatinin tamamı ile haftalık uygulama veya laboratuvar saatinin yarısının toplamıdır.

**AKTS** Avrupa Kredi Transfer Sisteminde tanımlanan kredi.

**Kredisi:**

**5.1-Eğitim Planı (Müfredat) ve Eğitim Planının İçeriği: Programı tamamlama koşulları (devam, dersler, kredi-saat miktarı, ders sınavları, ders notları, derslerden başarılı sayılma koşulları, ders tekrarı, tez veya proje tamamlama koşulları) tanımlanmış ve uygulanıyor olmalıdır.**

Mezuniyet için Genel Toplam bu satırlardan uygun olanını sağlamalıdır	Doktora/Sanatta Yeterlik Programı için: En düşük kredi/AKTS kredisi	24 Kredi <sup>(4)</sup> / 240 AKTS
	Tezli Program için: En düşük kredi/AKTS kredisi	21 Kredi <sup>(4)</sup> / 120 AKTS
	Tezsiz Program için: En düşük kredi/AKTS kredisi	30 Kredi <sup>(4)</sup> / 60 AKTS

VDSY 210	EVÇİL HAYVANLARDA REPRODÜKTİF SİSTEM VE ANATOMİK YAPI
VDSY 216	YETİŞTİRME HİJYENİ
VDSY 218	ERKEK DAMIZLIKLARIN SEÇİMİ VE BAKIMI
VDSY 220	ANDROLOJİK MUAYENELER
VDSY 221	DÖLVERİMİNİ ETKİLEYEN BAŞLICA FAKTÖRLER
VDSY 226	ATLARDA DÖLVERİMİ VE SUN'İ TOHURLAMA
VDSY 227	KOYUN VE KEÇİLERDE DÖLVERİMİ VE SUN'İ TOHURLAMA
VDSY 228	İN VİTRO FERTİLİZASYON
VDSY 229	MANDALARDA REPRODÜKTİF FİZYOLOJİ
VIY210	LİTERATÜR TARAMA
VIY238	ARAŞTIRMA PLANLAMASI VE YAYIN YAZMA TEKNİKLERİ
VF484	ANROLOJİ (SEÇMELİ)
VF493	REPRODÜKTİF BİYOTEKNOLOJİ (SEÇMELİ)



## Afyon Kocatepe Üniversitesi

Sağlık Bilimleri Enstitüsü  
Dölerme ve Suni Tohumlama (YL) (TEZLİ)

VDSY 210 EVÇİL HAYVANLARDA REPRODÜKTİF SİSTEM VE ANATOMİK YAPI					
Yarıyıl	Kodu	Adı	T+U	Kredi	AKTS
1	VDSY 210	EVÇİL HAYVANLARDA REPRODÜKTİF SİSTEM VE ANATOMİK YAPI	3	3	4

### Dersin Dili:

Türkçe

### Dersin Düzeyi:

Yüksek Lisans

### Dersin Staj Durumu:

Yok

### Bölümü/Programı:

Dölerme ve Suni Tohumlama (YL) (TEZLİ) Dersin

### Türü:

Seçmeli

### Dersin Amacı:

Evçil hayvanlarda üreme organlarının yapıları, konuları hakkında bilgi verilmektedir **Ders**

### İçeriği:

Erkek ve dişi hayvanların reproduktif organların anatomik yapıları kavranması, türler arasındaki farklılıkların ayırt edebilmesi v anlaşılması.

### Ön Koşulları:

### Dersin Koordinatörü:

Yok

### Dersi Veren:

Prof. Dr. Mustafa GÜNDOĞAN

Doç. Dr. Deniz YENİ Doç.

Dr. Fatih AVDATEK **Dersin**

**Yardımcıları:** Yok

» bunların fonksiyonl arı ve sistemin fizyol jisinin

Dersin Kaynakları
-------------------

### Ders Notları

### Kaynakları

### Dökümanlar

### Ödevler

### Sınavlar

- : Reproduksiyonun tüm detayları ve evçil hayvanların genital organlarının yapısı hakkında bilgi verir.
- : Hafez B., Hafez ESE. 2000, Functional Anatomy of Reproduction in Farm Animals. (7th Ed), Lippincott Williams&Wilkins ISBN: 0-683-30577-8
- : Jockenhövel, F. 2003, Männlicher Hypogonadismus-Aktuelle Aspekte der Androgensubstitution. 2. Auflage-Bremen: UNI-MED. ISBN: 3-
- : 89599-691-2 Laing, J.A., Brinley Morgan, W.J., Wagner, W.C. 1988, Fertility and Infertility in Veterinary Practice.Baillière Tindall,
- : Philadelphia. McDonald, L.E. and Pineda, M.H. 1989, Veterinary Endocrinology and Reproduction. Lea & Febiger, Philadelphia. Morrow, D.A. 1986, Current Therapy in Theriogenology. W.B.Saunders Company, Philadelphia. ISBN 0-7216-6580-2 Bilimsel Dergilerde Yayımlanan Güncel Makaleler

### Ders Yapısı

Matematik ve Temel Bilimler	:	Eğitim Bilimleri	:
Mühendislik Bilimleri	:	Fen Bilimleri	:
Mühendislik Tasarımı	:	Sağlık Bilimleri	: 50
Sosyal Bilimler	:	Alan Bilgisi	: 50

#### Ders Konuları

Hafta Konu	Ön Hazırlık	Dökümanlar
1Evcil hayvanlarda reprodü	Evcil hayvanlarda reprodüktif sistem	Evcil hayvanlarda reprodüktif sistem
2 Tectis ve scrotumun yapısı ve fonksiyonu	Tectis ve scrotumun yapısı ve fonksiyonu	Tectis ve scrotumun yapısı ve fonksiyonu
3 Tectisin	Tectisin	Tectisin
4 Erkek ek cinsiyet salgı bezlerinin yapısı ve fonksiyonu	Erkek ek cinsiyet salgı bezlerinin yapısı ve fonksiyonu	Erkek ek cinsiyet salgı bezlerinin yapısı ve fonksiyonu
5 Penis ve prepusyumun yapısı ve fonksiyonu	Penis ve prepusyumun yapısı ve fonksiyonu	Penis ve prepusyumun yapısı ve fonksiyonu
6 Ara	Ara	Ara
7 Disi genital organlarının	Disi genital organlarının	Disi genital organlarının
8 Disi gonadların yapısı ve fonksiyonu	Disi gonadların yapısı ve fonksiyonu	Disi gonadların yapısı ve fonksiyonu
9Korpus luteumun yapısı ve fonksiyonları	Korpus luteumun yapısı ve fonksiyonları	Korpus luteumun yapısı ve fonksiyonları
10Oviductun yapısı ve fonksiyonları	Oviductun yapısı ve fonksiyonları	Oviductun yapısı ve fonksiyonları
1 Uterus serviks ve vajinanın yapısı ve fonksiyonları	Uterus serviks ve vajinanın yapısı ve fonksiyonları	Uterus serviks ve vajinanın yapısı ve fonksiyonları
1 Evcil hayvanlarda reprodüktif sistem ve anatomik yapının türler arasında farklılık	Evcil hayvanlarda reprodüktif sistem ve anatomik yapının türler arasında farklılık	Evcil hayvanlarda reprodüktif sistem ve anatomik yapının türler arasında farklılık
1 Evcil hayvanlarda reprodüktif sistem ve anatomik yapının türler arasında farklılık	Evcil hayvanlarda reprodüktif sistem ve anatomik yapının türler arasında farklılık	Evcil hayvanlarda reprodüktif sistem ve anatomik yapının türler arasında farklılık
1 Konuların genel tekrarı ve değerlendirilmesi	Konuların genel tekrarı ve değerlendirilmesi	Konuların genel tekrarı ve değerlendirilmesi

#### Dersin Öğrenme Çıktıları

Sıra No	Açıklama
Ö01	Reprodüksiyon bilgilerini uygulama becerisi
Ö02	Reprodüksiyon bilgilerini analiz etme ve yorumlama becerisi
Ö03	Çağdaş yöntemleri, teknikleri ve araçları uygulama ve analizlerde kullanabilme becerisi
Ö04	Disiplinlerarası takımlarda çalışabilme becerisi
Ö05	Sahada deneyim kazanma kabiliyeti
Ö06	Konsultasyon becerisi
Ö07	Mesleki ve etik sorumluluk anlayışına sahip olma
Ö08	Çevreyi bilgilendirme becerisi
Ö09	Yaşam boyu öğrenmenin gerekliliği bilinci ve uygulayabilme becerisi
Ö10	İlgi alanındaki problemlerini tanımlama ve çözme becerisi

#### Programın Öğrenme Çıktıları

Sıra No	Açıklama
---------	----------

Değerlendirme Ölçütleri		
Yarıyıl Çalışmaları	Sayı	Katkı
Ara Sınav	1	%40
Kısa Sınav	0	%0
Ödev	0	%0
Devam	0	%0
Uygulama	0	%0
Proje	0	%0
Yarıyıl Sonu Sınavı	1	%60
<b>Toplam</b>		<b>%</b>

AKTS Hesaplama İçeriği			
Etkinlik	Sayı	Süresi	Toplam İş Yükü Saati
Ders Süresi	16	3	48
Sınıf Dışı Ç. Süresi	16	3	48
Ödevler	0	0	0
Sunum/Seminer Hazırlama	0	0	0
Ara Sınavlar	1	6	6
Uygulama	0	0	0
Laboratuvar	0	0	0
Proje	0	0	0

100

Yarıyıl Sonu Sınavı	1	6	6
<b>Toplam İş Yüğü</b>			<b>108</b>
<b>AKTS Kredisi</b>			<b>4</b>

#### Dersin Öğrenme Çıktılarının Programın Öğrenme Çıktılarına Katkıları

Katkı Düzeyi: 1: Çok Düşük 2: Düşük 3: Orta 4: Yüksek 5: Çok yüksek

	P01	P02	P03	P04	P05
<b>Tüm</b>	5	4	5	5	5
<b>Ö01</b>	5	5	5	5	5
<b>Ö02</b>	4	5	5	5	5
<b>Ö03</b>	5	5	5	5	5
<b>Ö04</b>	5	5	5	5	5
<b>Ö05</b>	5	4	5	4	5
<b>Ö06</b>	5	5	4	5	4
<b>Ö07</b>	4	5	5	5	5
<b>Ö08</b>	5	5	5	4	4
<b>Ö09</b>	5	5	4	5	5
<b>Ö10</b>	5	5	5	5	4



## Afyon Kocatepe Üniversitesi

Sağlık Bilimleri Enstitüsü  
Dölerme ve Suni Tohumlama (YL) (TEZLİ)

VDSY 218 ERKEK DAMIZLIKLARIN SEÇİMİ VE BAKIMI					
Yarıyıl	Kodu	Adı	T+U	Kredi	AKTS
1	VDSY 218	ERKEK DAMIZLIKLARIN SEÇİMİ VE BAKIMI	3	3	4

#### Dersin Dili:

Türkçe

#### Dersin Düzeyi:

Yüksek Lisans

#### Dersin Staj Durumu:

Yok

#### Bölümü/Programı:

Dölerme ve Suni Tohumlama (YL) (TEZLİ) Dersin

#### Türü:

Seçmeli

#### Dersin Amacı:

Öğrencilere verimli nesiller için erkek damızlıkların seçimi ve bakımı hakkında bilgi verir.

#### Ders İçeriği:

Damızlık olarak seçilecek erkek hayvanlarda aranan özellikler anlatılmaktadır. Ön

#### Koşulları:

#### Dersin Koordinatörü:

Yok

#### Dersi Veren:

Doç. Dr. Fatih AVDATEK

Prof. Dr. Mustafa GÜNDOĞAN

Doç. Dr. Deniz YENİ Dersin

Yardımcıları: Yok

#### Dersin Kaynakları

#### Ders Notları

: Damızlık erkek hayvanlarda aranan özellikler hakkında bilgi verir.

#### Kaynakları

: Hafez B., Hafez ESE. 2000, Functional Anatomy of Reproduction in Farm Animals.(7th Ed), Lippincott Williams&Wilkins ISBN: 0-683-30577-8

#### Dökümanlar

: Jockenhövel, F. 2003, Männlicher Hypogonadismus-Aktuelle Aspekte der Androgensubstitution. 2. Auflage-Bremen: UNI-MED. ISBN: 3-

#### Ödevler

: 89599-691-2 Laing, J.A., Brinley Morgan, W.J., Wagner, W.C. 1988, Fertility and Infertility in Veterinary Practice.Baillière Tindall,

#### Sınavlar

: Philadelphia. McDonald, L.E. and Pineda, M.H. 1989, Veterinary Endocrinology and Reproduction. Lea & Febiger, Philadelphia. Morrow, D.A.

1986, Current Therapy in Theriogenology. W.B.Saunders Company, Philadelphia. ISBN 0-7216-6580-2 Bilimsel Dergilerde Yayımlanan Güncel

Makaleler.Sönmez, M. (2016). Reprodüksiyon Suni Tohumlama ve Androloji Ders notları. Elazığ.

#### Ders Yapısı

<b>Matematik ve Temel Bilimler</b>	:	<b>Eđitim Bilimleri</b>	:
<b>Mühendislik Bilimleri</b>	:	<b>Fen Bilimleri</b>	:
<b>Mühendislik Tasarımı</b>	:	<b>Sađlık Bilimleri</b>	: 50
<b>Sosyal Bilimler</b>	:	<b>Alan Bilgisi</b>	: 50

#### Ders Konuları

Hafta	Konu	Ön Hazırlık	Dökümanlar
1	Sürü Islahı	Sürü Islahı	Sürü Islahı
2	Sürü Islahında Teknolojinin Rolü	Sürü Islahında Teknolojinin Rolü	Sürü Islahında Teknolojinin Rolü
3	Damızlık hayvanın tanımı ve önemi	Damızlık hayvanın tanımı ve önemi	Damızlık hayvanın tanımı ve önemi
4	Damızlık hayvanın tanımı ve önemi	Damızlık hayvanın tanımı ve önemi	Damızlık hayvanın tanımı ve önemi
5	Damızlık hayvanın seçilme kriterleri	Damızlık hayvanın seçilme kriterleri	Damızlık hayvanın seçilme kriterleri
6	Ara Sınav	Ara Sınav	Ara Sınav
7	Damızlık hayvanın seçilme kriterleri	Damızlık hayvanın seçilme kriterleri	Damızlık hayvanın seçilme kriterleri
8	Damızlık hayvanın sevk ve idaresi	Damızlık hayvanın sevk ve idaresi	Damızlık hayvanın sevk ve idaresi
9	Damızlık hayvanın sevk ve idaresi	Damızlık hayvanın sevk ve idaresi	Damızlık hayvanın sevk ve idaresi
10	Damızlık hayvanın beslenmesi	Damızlık hayvanın beslenmesi	Damızlık hayvanın beslenmesi
11	Damızlık hayvanın beslenmesi	Damızlık hayvanın beslenmesi	Damızlık hayvanın beslenmesi
12	Damızlık hayvanın bakımı	Damızlık hayvanın bakımı	Damızlık hayvanın bakımı
13	Damızlık hayvanın bakımı	Damızlık hayvanın bakımı	Damızlık hayvanın bakımı
14	Konuların genel tekrarı ve değerlendirilmesi	Konuların genel tekrarı ve değerlendirilmesi	Konuların genel tekrarı ve değerlendirilmesi

#### Dersin Öğrenme Çıktıları

Sıra No	Açıklama
Ö01	Reproduksiyon bilgilerini uygulama becerisi
Ö02	Reproduksiyon bilgilerini analiz etme ve yorumlama becerisi
Ö03	Çağdaş yöntemleri, teknikleri ve araçları uygulama ve analizlerde kullanabilme becerisi
Ö04	Disiplinlerarası takımlarda çalışabilme becerisi
Ö05	Sahada deneyim kazanma kabiliyeti
Ö06	Konsultasyon becerisi
Ö07	Mesleki ve etik sorumluluk anlayışına sahip olma
Ö08	Çevreyi bilgilendirme becerisi
Ö09	Yaşam boyu öğrenmenin gerekliliđi bilinci ve uygulayabilme becerisi
Ö10	İlgi alanındaki problemlerini tanımlama ve çözme becerisi

#### Programın Öğrenme Çıktıları

Sıra No	Açıklama
P04	Veteriner dölerme ve suni tohumlama alanında edindiđi bilgileri farklı disiplin alanlarından gelen bilgilerle bütünleştirerek yorumlar ve yeni bilgiler oluşturur.
P05	Veteriner dölerme ve suni tohumlama alanı ile ilgili karşılaşılan sorunları araştırma yöntemlerini kullanarak çözümler.
P03	veteriner dölerme ve suni tohumlama alanında edindiđi uzmanlık düzeyindeki kuramsal ve uygulamalı bilgileri kullanır.
P01	Lisans düzeyi yeterliliklerine dayalı olarak, aynı veya farklı bir alanda bilgilerini uzmanlık düzeyinde geliştirir, derinleştirir
P02	Veteriner dölerme ve suni tohumlama alanının ilişkili olduđu disiplinler arası etkileşimi teşhis eder.

#### Deđerlendirme Ölçütleri

Yarıyıl Çalışmaları	Sayısı	Katkı
Ara Sınav	1	%40
Kısa Sınav	0	%0
Ödev	0	%0
Devam	0	%0
Uygulama	0	%0
Proje	0	%0
Yarıyıl Sonu Sınavı	1	%60
<b>Toplam</b>		<b>%100</b>

#### AKTS Hesaplama İçeriđi

Etkinlik	Sayısı	Süresi	Toplam İş Yükü Saati
Ders Süresi	16	3	48
Sınıf Dışı Ç. Süresi	16	3	48
Ödevler	0	0	0
Sunum/Seminer Hazırlama	0	0	0
Ara Sınavlar	1	6	6
Uygulama	0	0	0
Laboratuvar	0	0	0
Proje	0	0	0
Yarıyıl Sonu Sınavı	1	6	6
<b>Toplam İş Yükü</b>			<b>108</b>
<b>AKTS Kredisi</b>			<b>4</b>

#### Dersin Öğrenme Çıktılarının Programın Öğrenme Çıktılarına Katkıları

Katkı Düzeyi: 1: Çok Düşük 2: Düşük 3: Orta 4: Yüksek 5: Çok yüksek

	P01	P02	P03	P04	P05
<b>Tüm</b>	5	5	5	4	4

Ö01	4	4	4	5	5
Ö02	4	4	4	5	5
Ö03	5	5	5	4	4
Ö04	4	4	5	5	4
Ö05	5	5	4	4	5
Ö06	4	5	4	5	4
Ö07	4	5	4	5	4
Ö08	5	4	5	4	4
Ö09	5	5	5	5	4
Ö10	4	4	5	5	5



## Afyon Kocatepe Üniversitesi

Sağlık Bilimleri Enstitüsü

Dölerme ve Suni Tohumlama (YL) (TEZLİ)

VDSY 220 ANDROLOJİK MUAYENELER					
Yarıyıl	Kodu	Adı	T+U	Kredi	AKTS
1	VDSY 220	ANDROLOJİK MUAYENELER	4	3	4

### Dersin Dili:

Türkçe

### Dersin Düzeyi:

Yüksek Lisans

### Dersin Staj Durumu:

Yok

### Bölümü/Programı:

Dölerme ve Suni Tohumlama (YL) (TEZLİ) Dersin

### Türü:

Seçmeli

### Dersin Amacı:

Öğrencilere androlojik muayene sistematigi hakkında bilgi verir. **Ders**

### İçeriği:

Erkek hayvanlarda androlojinin muayene sistematiginin önemi ve katkisi, morfolojik ve fonksiyonel muayene teknikleri anlatil **Ön**

### Koşulları:

### Dersin Koordinatörü:

Yok

### Dersi Veren:

Doç. Dr. Deniz YENİ

Doç. Dr. Fatih AVDATEK Prof. Dr.

Mustafa GÜNDOĞAN **Dersin**

### Yardımcıları:

Yok

aktadır.

### Dersin Kaynakları

<b>Ders Notları</b>	: Androlojik muayene hakkında bilgi verilir.
<b>Kaynakları</b>	: Hafez B., Hafez ESE. 2000, Functional Anatomy of Reproduction in Farm Animals.(7th Ed), Lippincott Williams&Wilkins ISBN: 0-683-30577-8
<b>Dökümanlar</b>	: Jockenhövel, F. 2003, Männlicher Hypogonadismus-Aktuelle Aspekte der Androgensubstitution. 2. Auflage-Bremen: UNI-MED. ISBN: 3-
<b>Ödevler</b>	: 89599-691-2 Laing, J.A., Brinley Morgan, W.J., Wagner, W.C. 1988, Fertility and Infertility in Veterinary Practice.Baillière Tindall,
<b>Sınavlar</b>	: Philadelphia. McDonald, L.E. and Pineda, M.H. 1989, Veterinary Endocrinology and Reproduction. Lea & Febiger, Philadelphia. Morrow, D.A. 1986, Current Therapy in Theriogenology. W.B.Saunders Company, Philadelphia. ISBN 0-7216-6580-2 Bilimsel Dergilerde Yayımlanan Güncel Makaleler.Sönmez, M. (2016). Reproduksiyon Suni Tohumlama ve Androloji Ders notları. Elazığ.

### Ders Yapısı

<b>Matematik ve Temel Bilimler</b>	:	<b>Eğitim Bilimleri</b>	:
<b>Mühendislik Bilimleri</b>	:	<b>Fen Bilimleri</b>	:
<b>Mühendislik Tasarımı</b>	:	<b>Sağlık Bilimleri</b>	: 50
<b>Sosyal Bilimler</b>	:	<b>Alan Bilgisi</b>	: 50

### Ders Konuları

Hafta	Konu	Ön Hazırlık	Dökümanlar
1	Androlojik muayene sis	Androlojik muayene sistematigi	Androlojik muayene sistematigi
2	Genel Muayene	Genel Muayene	Genel Muayene



3 Özel Muayene

Özel Muayene

Özel Muayene

Değerlendirme Ölçütleri			AKTS Hesaplama İçeriği			
Yarıyıl Çalışmaları	Sayısı	Katkı	Etkinlik	Sayısı	Süresi	Toplam İş Yükü Saati
Ara Sınav	1	%40	Ders Süresi	16	3	48
Kısa Sınav	0	%0	Sınıf Dışı Ç. Süresi	16	3	48
Ödev	0	%0	Ödevler	0	0	0
Devam	0	%0	Sunum/Seminer Hazırlama	1	6	6
Uygulama	0	%0	Ara Sınavlar	0	0	0
Proje	0	%0	Uygulama	0	0	0
Yarıyıl Sonu Sınavı	1	%60	Laboratuvar	0	0	0
<b>Toplam</b>		<b>%100</b>	Proje	0	0	0
			Yarıyıl Sonu Sınavı	1	6	6
			<b>Toplam İş Yükü</b>			<b>108</b>
			<b>AKTS Kredisi</b>			<b>4</b>

## Dersin Öğrenme Çıktılarının Programın Öğrenme Çıktılarına Katkıları

Katkı Düzeyi: 1: Çok Düşük 2: Düşük 3: Orta 4: Yüksek 5: Çok yüksek

	P01	P02	P03	P04	P05
<b>Tüm</b>	5	5	5	5	4
<b>Ö01</b>	4	4	5	5	4
<b>Ö02</b>	4	4	4	4	5
<b>Ö03</b>	4	5	4	5	4
<b>Ö04</b>	5	4	4	5	4
<b>Ö05</b>	5	4	5	4	5
<b>Ö06</b>	4	5	4	5	4
<b>Ö07</b>	5	4	5	4	5
<b>Ö08</b>	4	5	4	5	4
<b>Ö09</b>	5	4	5	4	5
<b>Ö10</b>	4	5	4	5	4



## Afyon Kocatepe Üniversitesi

Sağlık Bilimleri Enstitüsü  
Dölerme ve Suni Tohumlama (YL) (TEZLİ)

VDSY 221 DÖLVERİMİNİ ETKİLEYEN BAŞLICA FAKTÖRLER					
Yarıyıl	Kodu	Adı	T+U	Kredi	AKTS
1	VDSY 221	DÖLVERİMİNİ ETKİLEYEN BAŞLICA FAKTÖRLER	3	3	4

**Dersin Dili:**

Türkçe

**Dersin Düzeyi:**

Yüksek Lisans

**Dersin Staj Durumu:**

Yok

**Bölümü/Programı:**Dölerme ve Suni Tohumlama (YL) (TEZLİ) **Dersin****Türü:**

Seçmeli

**Dersin Amacı:**Öğrencilerine fertilitiyi etkileyen faktörler gibi konular hakkında bilgi verir. **Ders****İçeriği:**Anatomik ve kalıtsal sebepler, çevre faktörleri, bakım ve besleme, enfeksiyöz hastalıkların fertilitiyle ilişkisi ve dölerimi para **Ön****Koşulları:****Dersin Koordinatörü:**

Yok

**Dersi Veren:**

Doç. Dr. Fatih AVDATEK

Prof. Dr. Mustafa GÜNDOĞAN

Doç. Dr. Deniz YENİ **Dersin****Yardımcıları:** Yok

etmeleri aktarılmakt dır.

**Dersin Kaynakları****Ders Notları**

: Fertilitiyi olumlu ya da olumsuz etkileyen faktörler hakkında bilgi verir.

**Kaynaklar**

: Hafez B., Hafez ESE. 2000, Functional Anatomy of Reproduction in Farm Animals.(7th Ed), Lippincott Williams&amp;Wilkins ISBN: 0-683-30577-8

**Dökümanlar**

: Jockenhövel, F. 2003, Männlicher Hypogonadismus-Aktuelle Aspekte der Androgensubstitution. 2. Auflage-Bremen: UNI-MED. ISBN: 3-

**Ödevler**

: 89599-691-2 Laing, J.A., Brinley Morgan, W.J., Wagner, W.C. 1988, Fertility and Infertility in Veterinary Practice.Baillière Tindall,

**Sınavlar**

: Philadelphia. McDonald, L.E. and Pineda, M.H. 1989, Veterinary Endocrinology and Reproduction. Lea &amp; Febiger, Philadelphia. Morrow, D.A. 1986, Current Therapy in Theriogenology. W.B.Saunders Company, Philadelphia. ISBN 0-7216-6580-2 Bilimsel Dergilerde Yayımlanan Güncel Makaleler.Sönmez, M. (2016). Reprodüksiyon Suni Tohumlama ve Androloji Ders notları. Elazığ.

**Ders Yapısı****Matematik ve Temel Bilimler** :**Mühendislik Bilimleri** :**Mühendislik Tasarımı** :**Sosyal Bilimler** :**Eğitim Bilimleri** :**Fen Bilimleri** :**Sağlık Bilimleri** :**Alan Bilgisi** :

: 50

: 50

**Ders Konuları****Hafta Konu****Ön Hazırlık****Dökümanlar**

1..... Döl verimini Etkileyen Anatomi ve Kalıtsal	Döl verimini Etkileyen Kalıtsal	Döl verimini Etkileyen Anatomi ve Kalıtsal
2..... Döl verimini Etkileyen Anatomi ve Kalıtsal	Döl verimini Etkileyen Kalıtsal	Döl verimini Etkileyen Anatomi ve Kalıtsal
3..... Döl verimini Etkileyen Fizyolojik ve Psikolojik	Döl verimini Etkileyen Fizyolojik ve Psikolojik	Döl verimini Etkileyen Fizyolojik ve Psikolojik
4..... Döl verimini Etkileyen Fizyolojik ve Psikolojik	Döl verimini Etkileyen Fizyolojik ve Psikolojik	Döl verimini Etkileyen Fizyolojik ve Psikolojik
5..... Döl verimini Etkileyen Fizyolojik ve Psikolojik	Döl verimini Etkileyen Fizyolojik ve Psikolojik	Döl verimini Etkileyen Fizyolojik ve Psikolojik
6..... Ara	Ara	Ara
7Beslenmenin Döl Verimine Etkisi	Beslenmenin Döl Verimine Etkisi	Beslenmenin Döl Verimine Etkisi
8Beslenmenin Döl Verimine Etkisi	Beslenmenin Döl Verimine Etkisi	Beslenmenin Döl Verimine Etkisi
9Döl Verimini Etkileyen Çevre Faktörleri	Döl Verimini Etkileyen Çevre Faktörleri	Döl Verimini Etkileyen Çevre Faktörleri
10Döl Verimini Etkileyen Çevre Faktörleri	Döl Verimini Etkileyen Çevre Faktörleri	Döl Verimini Etkileyen Çevre Faktörleri

**Dersin Öğrenme Çıktıları****Sıra No** **Açıklama**

Ö01 Reprodüksiyon bilgilerini uygulama becerisi

Ö02 Reprodüksiyon bilgilerini analiz etme ve yorumlama becerisi

- Ö03 Çağdaş yöntemleri, teknikleri ve araçları uygulama ve analizlerde kullanabilme becerisi
- Ö04 Disiplinlerarası takımlarda çalışabilme becerisi
- Ö05 Sahada deneyim kazanma kabiliyeti
- Ö06 Konsultasyon becerisi
- Ö07 Mesleki ve etik sorumluluk anlayışına sahip olma
- Ö08 Çevreyi bilgilendirme becerisi
- Ö09 Yaşam boyu öğrenmenin gerekliliği bilinci ve uygulayabilme becerisi
- Ö10 İlgili alanındaki problemlerini tanımlama ve çözme becerisi

**Programın Öğrenme Çıktıları**

**Sıra No Açıklama**

Değerlendirme Ölçütleri		
Yarıyıl Çalışmaları	Sayısı	Katkı
Ara Sınav	0	%40
Kısa Sınav	0	%0
Ödev	0	%0
Devam	0	%0
Uygulama	0	%0
Proje	0	%0
Yarıyıl Sonu Sınavı	1	%60
<b>Toplam</b>		<b>%100</b>

AKTS Hesaplama İçeriği			
Etkinlik	Sayısı	Süresi	Toplam İş Yükü Saati
Ders Süresi	16	3	48
Sınıf Dışı Ç. Süresi	16	3	48
Ödevler	0	0	0
Sunum/Seminer Hazırlama	0	0	0
Ara Sınavlar	1	6	6
Uygulama	0	0	0
Laboratuvar	0	0	0
Proje	0	0	0
Yarıyıl Sonu Sınavı	1	6	6
<b>Toplam İş Yükü</b>			<b>108</b>
<b>AKTS Kredisi</b>			<b>4</b>

#### Dersin Öğrenme Çıktılarının Programın Öğrenme Çıktılarına Katkıları

Katkı Düzeyi: 1: Çok Düşük 2: Düşük 3: Orta 4: Yüksek 5: Çok yüksek

	P01	P02	P03	P04	P05
<b>Tüm</b>	4	4	5	5	4
<b>Ö01</b>	5	5	4	4	4
<b>Ö02</b>	5	5	4	5	4
<b>Ö03</b>	4	5	4	4	5
<b>Ö04</b>	4	4	5	4	5
<b>Ö05</b>	4	5	4	5	4
<b>Ö06</b>	4	4	4	5	4
<b>Ö07</b>	5	4	4	4	5
<b>Ö08</b>	5	4	4	5	4
<b>Ö09</b>	5	5	5	4	4
<b>Ö10</b>	5	5	4	5	4



## Afyon Kocatepe Üniversitesi

Sağlık Bilimleri Enstitüsü  
Dölerme ve Suni Tohumlama (YL) (TEZLİ)

### VDSY 226 ATLARDA DÖLVERİMİ VE SUN'İ TOHURLAMA

Yarıyıl	Kodu	Adı	T+U	Kredi	AKTS
1	VDSY 226	ATLARDA DÖLVERİMİ VE SUN'İ TOHURLAMA	3	3	4

#### Dersin Dili:

Türkçe

#### Dersin Düzeyi:

Yüksek Lisans

#### Dersin Staj Durumu:

Yok

#### Bölümü/Programı:

Dölerme ve Suni Tohumlama (YL) (TEZLİ) Dersin

#### Türü:

Seçmeli

#### Dersin Amacı:

Öğrencilere atlarda reproduksiyonun önemi ve sun'î tohumlama hakkında bilgi verir.

#### Ders İçeriği:

Kısrak yetiştirmelerinde bireysel ve toplu fertilitenin izlenmesi ve infertilitenin saptanmasına ilişkin yöntem ve parametreler ile Ön

#### Koşulları:

#### Dersin Koordinatörü:

Yok

#### Dersi Veren:

Doç. Dr. Deniz YENİ

Doç. Dr. Fatih AVDATEK Prof. Dr.

Mustafa GÜNDOĞAN Dersin

Yardımcıları: Yok

**Dersin Kaynakları**

<b>Ders Notları</b>	:	Öğrencilere atlarda sun'i tohumlama ve reproduksiyon hakkında bilgi verir.
<b>Kaynakları</b>	:	
<b>Dökümanlar</b>	:	
<b>Ödevler</b>	:	Hafez B., Hafez ESE. 2000, Functional Anatomy of Reproduction in Farm Animals.(7th Ed), Lippincott Williams&Wilkins ISBN: 0-683-30577-8
<b>Sınavlar</b>	:	Jockenhövel, F. 2003, Männlicher Hypogonadismus-Aktuelle Aspekte der Androgensubstitution. 2. Auflage-Bremen: UNI-MED. ISBN: 3-89599-691-2 Laing, J.A., Brinley Morgan, W.J., Wagner, W.C. 1988, Fertility and Infertility in Veterinary Practice.Bailliére Tindall, Philadelphia. McDonald, L.E. and Pineda, M.H. 1989, Veterinary Endocrinology and Reproduction. Lea & Febiger, Philadelphia. Morrow, D.A. 1986, Current Therapy in Theriogenology. W.B.Saunders Company, Philadelphia. ISBN 0-7216-6580-2 Bilimsel Dergilerde Yayımlanan Güncel Makaleler.Sönmez, M. (2011) Reproduksiyon Suni Tohumlama ve Androloji Ders notları. Elazığ.

**Ders Yapısı**

<b>Matematik ve Temel Bilimler</b>	:	<b>Eğitim Bilimleri</b>	:
<b>Mühendislik Bilimleri</b>	:	<b>Fen Bilimleri</b>	:
<b>Mühendislik Tasarımı</b>	:	<b>Sağlık Bilimleri</b>	: 50
<b>Sosyal Bilimler</b>	:	<b>Alan Bilgisi</b>	: 50

**Ders Konuları**

<b>Hafta Konu</b>	<b>Ön Hazırlık</b>	<b>Dökümanlar</b>
1Atlarda Dölverimi ve Sun'i Tohumlama	Atlarda Dölverimi ve Sun'i Tohumlama	Atlarda Dölverimi ve Sun'i Tohumlama
2Atlarda Dölverimi ve Sun'i Tohumlama	Atlarda Dölverimi ve Sun'i Tohumlama	Atlarda Dölverimi ve Sun'i Tohumlama
3Atlarda dölverimin tanımlanması	Atlarda dölverimin tanımlanması	Atlarda dölverimin tanımlanması
4Atlarda dölverimin önemi	Atlarda dölverimin önemi	Atlarda dölverimin önemi
5Atlarda dölverimin önemi	Atlarda dölverimin önemi	Atlarda dölverimin önemi
6 Ara Sınav	Ara Sınav	Ara Sınav
7Dölverimi, dölverimi düşüklüğü, kısırılık	Dölverimi, dölverimi düşüklüğü, kısırılık	Dölverimi, dölverimi düşüklüğü, kısırılık
8Dölverimi, dölverimi düşüklüğü, kısırılık	Dölverimi, dölverimi düşüklüğü, kısırılık	Dölverimi, dölverimi düşüklüğü, kısırılık
9Atlarda suni tohumlama	Atlarda suni tohumlama	Atlarda suni tohumlama
10Atlarda suni tohumlama	Atlarda suni tohumlama	Atlarda suni tohumlama
11Atlarda suni tohumlamanın önemi	Atlarda suni tohumlamanın önemi	Atlarda suni tohumlamanın önemi
12Atlarda suni tohumlama uygulaması	Atlarda suni tohumlama uygulaması	Atlarda suni tohumlama uygulaması
13Atlarda suni tohumlama uygulaması	Atlarda suni tohumlama uygulaması	Atlarda suni tohumlama uygulaması
14General subject evaluation	General subject evaluation	General subject evaluation

**Dersin Öğrenme Çıktıları**

<b>Sıra No</b>	<b>Açıklama</b>
Ö01	Reproduksiyon bilgilerini uygulama

becerisi

Ö02Reprodüksiyon bilgilerini analiz etme ve yorumlama becerisi

Ö03 Çağdaş yöntemleri, teknikleri ve araçları uygulama ve analizlerde kullanabilme becerisi

Ö04Disiplinlerarası takımlarda çalışabilme becerisi

Ö05Sahada deneyim kazanma kabiliyeti

Ö06Konsultasyon becerisi

Ö07Mesleki ve etik sorumluluk anlayışına sahip olma

Ö08Çevreyi bilgilendirme becerisi

Ö09Yaşam boyu öğrenmenin gerekliliği bilinci ve uygulayabilme becerisi

Ö10İlgi alanındaki problemlerini tanımlama ve çözme becerisi

#### Programın Öğrenme Çıktıları

Sıra No Açıklama

P04Veteriner dölerme ve suni tohumlama alanında edindiği bilgileri farklı disiplin alanlarından gelen bilgilerle bütünleştirerek yorumlar ve yeni bilgiler oluşturur.

P05Veteriner dölerme ve suni tohumlama alanı ile ilgili karşılaşılan sorunları araştırma yöntemlerini kullanarak çözümler.

P03 veteriner dölerme ve suni tohumlama alanında edindiği uzmanlık düzeyindeki kuramsal ve uygulamalı bilgileri kullanır. P01 Lisans düzeyi yeterliliklerine dayalı olarak, aynı veya farklı bir alanda bilgilerini uzmanlık düzeyinde geliştirir, derinleştirir P02 Veteriner dölerme ve suni tohumlama alanının ilişkili olduğu disiplinler arası etkileşimi teşhis eder.

Değerlendirme Ölçütleri		
Yarıyıl Çalışmaları	Sayısı	Katkı
Ara Sınav	1	%40
Kısa Sınav	0	%0
Ödev	0	%0
Devam	0	%0
Uygulama	0	%0
Proje	0	%0
Yarıyıl Sonu Sınavı	1	%60
<b>Toplam</b>		<b>%100</b>

AKTS Hesaplama İçeriği			
Etkinlik	Sayısı	Süresi	Toplam İş Yükü Saati
Ders Süresi	16	3	
Sınıf Dışı Ç. Süresi	16	3	
Ödevler	0	0	
Sunum/Seminer Hazırlama	0	0	
Ara Sınavlar	1	6	
Uygulama	0	0	
Laboratuvar	0	0	
Proje	0	0	
Yarıyıl Sonu Sınavı	1	6	
<b>Toplam İş Yükü</b>			<b>100</b>
<b>AKTS Kredisi</b>			

#### Dersin Öğrenme Çıktılarının Programın Öğrenme Çıktılarına Katkıları

Katkı Düzeyi: 1: Çok Düşük 2: Düşük 3: Orta 4: Yüksek 5: Çok yüksek

	P01	P02	P03	P04	P05
<b>Tüm</b>	5	5	5	4	4
<b>Ö01</b>	4	4	4	5	5
<b>Ö02</b>	4	4	4	5	5
<b>Ö03</b>	5	5	4	5	4

Ö04	5	4	5	4	5
Ö05	4	5	5	4	5
Ö06	4	5	5	4	5
Ö07	5	4	4	5	4
Ö08	5	4	5	4	5
Ö09	5	4	5	4	5
Ö10	4	5	4	5	4



## Afyon Kocatepe Üniversitesi

Sağlık Bilimleri Enstitüsü

Dölerme ve Suni Tohumlama (YL) (TEZLİ)

VDSY 227 KOYUN VE KEÇİLERDE DÖLVERİMİ VE SUN'İ TOHURLAMA					
Yarıyıl	Kodu	Adı	T+U	Kredi	AKTS
1	VDSY 227	KOYUN VE KEÇİLERDE DÖLVERİMİ VE SUN'İ TOHURLAMA	3	3	4

### Dersin Dili:

Türkçe

### Dersin Düzeyi:

Yüksek Lisans

### Dersin Staj Durumu:

Yok

### Bölümü/Programı:

Dölerme ve Suni Tohumlama (YL) (TEZLİ) Dersin

### Türü:

Seçmeli

### Dersin Amacı:

Öğrencilere koyun ve keçilerde reproduksiyon ve sun'î tohumlama hakkında bilgi verir.

### Ders İçeriği:

Koyun ve keçi yetiştiriciliğinde bireysel ve toplu fertilitenin izlenmesi ve infertilitenin saptanmasında sun'î tohumlamanın tekniği

### Koşulları:

### Dersin Koordinatörü:

Yok

### Dersi Veren:

Doç. Dr. Deniz YENİ

Doç. Dr. Fatih AVDATEK Prof. Dr.

Mustafa GÜNDOĞAN Dersin

Yardımcıları: Yok

ine ve önemine ilişkin yöntemler aktarılmaktadır.

### Dersin Kaynakları

4	Koyunlarda dölerimin önemi	Koyunlarda dölerimin önemi	Koyunlarda dölerimin önemi
5	Keçilerde dölerimin önemi	Keçilerde dölerimin önemi	Keçilerde dölerimin önemi
6	Ara Sınav	Ara Sınav	Ara Sınav
7	Keçilerde dölerimin önemi	Keçilerde dölerimin önemi	Keçilerde dölerimin önemi
8	Koyunlarda dölerimi	Koyunlarda dölerimi	Koyunlarda dölerimi
9	Keçilerde dölerimi	Keçilerde dölerimi	Keçilerde dölerimi
10	Koyunlarda suni	Koyunlarda suni	Koyunlarda suni
11	Keçilerde suni	Keçilerde suni	Keçilerde suni
12	Koyun ve keçilerde suni	Koyun ve keçilerde suni	Koyun ve keçilerde suni
13	Koyun ve keçilerde suni tohumlama	Koyun ve keçilerde suni tohumlama	Koyun ve keçilerde suni tohumlama
14	Koyunların genel tekrarı ve değerlendirilmesi	Koyunların genel tekrarı ve değerlendirilmesi	Koyunların genel tekrarı ve değerlendirilmesi

### Dersin Öğrenme Çıktıları

Sıra No	Açıklama
Ö0	Reproduksiyon bilgilerini
Ö1	Reproduksiyon bilgilerini analiz etme ve
Ö2	Çeşitli yöntemleri, teknikleri ve araçları uygulama ve analizlerde
Ö3	Disiplinlerarası takımlarda
Ö4	Sahada deneyim kazanma
Ö5	Konsültasyon
Ö6	Mesleki ve etik sorumluluk
Ö7	Çevreyi bilgilendirme
Ö8	Yerel ve ulusal düzeyde öğrenimin gerekliliği bilinci ve

<b>Ders Notları</b>	: Koyun ve keçilerde suni tohumlama ve önemi hakkında bilgi verir.
<b>Kaynakları</b>	: Hafez B., Hafez ESE. 2000, Functional Anatomy of Reproduction in Farm Animals.(7th Ed), Lippincott Williams&Wilkins ISBN: 0-683-30577-8
<b>Dökümanlar</b>	: Jockenhövel, F. 2003, Männlicher Hypogonadismus-Aktuelle Aspekte der Androgensubstitution. 2. Auflage-Bremen: UNI-MED. ISBN: 3-
<b>Ödevler</b>	: 89599-691-2 Laing, J.A., Brinley Morgan, W.J., Wagner, W.C. 1988, Fertility and Infertility in Veterinary Practice.Baillière Tindall,
<b>Sınavlar</b>	: Philadelphia. McDonald, L.E. and Pineda, M.H. 1989, Veterinary Endocrinology and Reproduction. Lea & Febiger, Philadelphia. Morrow, D.A. 1986, Current Therapy in Theriogenology. W.B.Saunders Company, Philadelphia. ISBN 0-7216-6580-2 Bilimsel Dergilerde Yayımlanan Güncel Makaleler.Sönmez, M. (2011) Reprodüksiyon Suni Tohumlama ve Androloji Ders notları. Elazığ.

#### Ders Yapısı

<b>Matematik ve Temel Bilimler</b>	:	<b>Eğitim Bilimleri</b>	:
<b>Mühendislik Bilimleri</b>	:	<b>Fen Bilimleri</b>	:
<b>Mühendislik Tasarımı</b>	:	<b>Sağlık Bilimleri</b>	: 50
<b>Sosyal Bilimler</b>	:	<b>Alan Bilgisi</b>	: 50

#### Ders Konuları

Hafta	Konu	Ön Hazırlık	Dökümanlar
1	Koyun ve Keçilerde Dölverimi ve Sun'i Tohumlama	Koyun ve Keçilerde Dölverimi ve Sun'i Tohumlama	Koyun ve Keçilerde Dölverimi ve Sun'i Tohumlama
2	Koyun ve keçilerde dölveriminin önemi	Tohumlama	Koyun ve keçilerde dölveriminin önemi
3	Koyunlarda dölverimin önemi	Koyunlarda dölverimin önemi	Koyunlarda dölverimin önemi
P05	Veteriner dölleme ve suni tohumlama alanı ile ilgili karşılaşılan sorunları araştırma yöntemlerini kullanarak çözümler.		
P03	veteriner dölleme ve suni tohumlama alanında edindiği uzmanlık düzeyindeki kuramsal ve uygulamalı bilgileri kullanır.		
P01	Lisans düzeyi yeterliliklerine dayalı olarak, aynı veya farklı bir alanda bilgilerini uzmanlık düzeyinde geliştirir, derinleştirir		
P02	Veteriner dölleme ve suni tohumlama alanının ilişkili olduğu disiplinler arası etkileşimi teşhis eder.		



Değerlendirme Ölçütleri		
Yarıyıl Çalışmaları	Sayısı	Katkı
Ara Sınav	1	%40
Kısa Sınav	0	%0
Ödev	0	%0
Devam	0	%0
Uygulama	0	%0
Proje	0	%0
Yarıyıl Sonu Sınavı	1	%60
<b>Toplam</b>		<b>%100</b>

AKTS Hesaplama İçeriği			
Etkinlik	Sayısı	Süresi	Toplam İş Yükü Saati
Ders Süresi	16	3	
Sınıf Dışı Ç. Süresi	16	3	
Ödevler	0	0	
Sunum/Seminer Hazırlama	0	0	
Ara Sınavlar	1	6	
Uygulama	0	0	
Laboratuvar	0	0	
Proje	0	0	
Yarıyıl Sonu Sınavı	1	6	
<b>Toplam İş Yükü</b>			<b>100</b>
<b>AKTS Kredisi</b>			

#### Dersin Öğrenme Çıktılarının Programın Öğrenme Çıktılarına Katkıları

Katkı Düzeyi: 1: Çok Düşük 2: Düşük 3: Orta 4: Yüksek 5: Çok yüksek

	P01	P02	P03	P04	P05
<b>Tüm</b>	5	4	4	4	5
<b>Ö01</b>	5	4	5	5	4
<b>Ö02</b>	4	5	5	4	4
<b>Ö03</b>	5	4	5	4	4
<b>Ö04</b>	4	4	4	5	5
<b>Ö05</b>	5	5	4	4	4
<b>Ö06</b>	5	5	5	5	5
<b>Ö07</b>	4	4	4	5	5
<b>Ö08</b>	5	5	4	4	4
<b>Ö09</b>	4	4	4	4	5
<b>Ö10</b>	4	4	4	5	5



## Afyon Kocatepe Üniversitesi

Sağlık Bilimleri Enstitüsü  
Dölerme ve Suni Tohumlama (YL) (TEZLİ)

VDSY 228 İN VİTRO FERTİLİZASYON					
Yarıyıl	Kodu	Adı	T+U	Kredi	AKTS
1	VDSY 228	İN VİTRO FERTİLİZASYON	3	3	4

**Dersin Dili:**

Türkçe

**Dersin Düzeyi:**

Yüksek Lisans

**Dersin Staj Durumu:**

Yok

**Bölümü/Programı:**

Dölerme ve Suni Tohumlama (YL) (TEZLİ) Dersin

**Türü:**

Seçmeli

**Dersin Amacı:**Öğrencilere in vitro fertilizasyon hakkında bilgi verir. **Ders****İçeriği:**Biyoteknolojide IVF'nin yeri ve önemi ile IVF tekniğinin diğer biyoteknolojik yöntemler ile karşılaştırılması anlatılmaktadır. **Ön****Koşulları:****Dersin Koordinatörü:**

Yok

**Dersi Veren:**

Doç. Dr. Deniz YENİ

Doç. Dr. Fatih AVDATEK Prof.

Dr. Mustafa GÜNDOĞAN

**Dersin Yardımcıları:** Yok**Dersin Kaynakları****Ders Notları**

: İn vitro fertilizasyonun önemi hakkında bilgi verir.

**Kaynakları**

: Hafez B., Hafez ESE. 2000, Functional Anatomy of Reproduction in Farm Animals.(7th Ed), Lippincott Williams&amp;Wilkins ISBN: 0-683-30577-8

**Dökümanlar**

: Jockenhövel, F. 2003, Männlicher Hypogonadismus-Aktuelle Aspekte der Androgensubstitution. 2. Auflage-Bremen: UNI-MED. ISBN: 3-

**Ödevler**

: 89599-691-2 Laing, J.A., Brinley Morgan, W.J., Wagner, W.C. 1988, Fertility and Infertility in Veterinary Practice.Baillière Tindall,

**Sınavlar**

: Philadelphia. McDonald, L.E. and Pineda, M.H. 1989, Veterinary Endocrinology and Reproduction. Lea &amp; Febiger, Philadelphia. Morrow, D.A. 1986, Current Therapy in Theriogenology. W.B.Saunders Company, Philadelphia. ISBN 0-7216-6580-2 Bilimsel Dergilerde Yayımlanan Güncel Makaleler.Sönmez, M. (2016). Reprodüksiyon Suni Tohumlama ve Androloji Ders notları. Elazığ.

**Ders Yapısı****Matematik ve Temel Bilimler**

:

**Mühendislik Bilimleri**

:

**Mühendislik Tasarımı**

:

**Sosyal Bilimler**

:

**Eğitim Bilimleri**

:

**Fen Bilimleri**

:

**Sağlık Bilimleri**

: 50

**Alan Bilgisi**

: 50

**Ders Konuları****Hafta Konu****Ön Hazırlık****Dökümanlar**

1 In vitro fertilizasyonun tanımı ve önemi

In vitro fertilizasyonun tanımı ve önemi

In vitro fertilizasyonun tanımı ve önemi

2 Gametlerin olgunlaşması

Gametlerin olgunlaşması

Gametlerin olgunlaşması

3 Gametlerin olgunlaşması

Gametlerin olgunlaşması

Gametlerin olgunlaşması

4 Oositlerin kültürü

Oositlerin kültürü

Oositlerin kültürü

5 Oositlerin kültürü

Oositlerin kültürü

Oositlerin kültürü

6 Ara Sınav

Ara Sınav

Ara Sınav

7 Spermatozoitlerin en son olgunlaşması

Spermatozoitlerin en son olgunlaşması

Spermatozoitlerin en son olgunlaşması

8 Spermatozoitlerin en son olgunlaşması

Spermatozoitlerin en son olgunlaşması

Spermatozoitlerin en son olgunlaşması

9	In Vitro Fertilizasyonu Etkileyen Faktörler	In Vitro Fertilizasyonu Etkileyen Faktörler	In Vitro Fertilizasyonu Etkileyen Faktörler
10	In Vitro Fertilizasyonu Etkileyen Faktörler	In Vitro Fertilizasyonu Etkileyen Faktörler	In Vitro Fertilizasyonu Etkileyen Faktörler
11	Ebrioların Kültürü ve Saklanması	Ebrioların Kültürü ve Saklanması	Ebrioların Kültürü ve Saklanması
12	Ebrioların Kültürü ve Saklanması	Ebrioların Kültürü ve Saklanması	Ebrioların Kültürü ve Saklanması
13	Diğer çiftlik hayvanlarında in vitro fertilizasyon	Diğer çiftlik hayvanlarında in vitro fertilizasyon	Diğer çiftlik hayvanlarında in vitro fertilizasyon
14	Konuların genel tekrarı ve değerlendirilmesi	Konuların genel tekrarı ve değerlendirilmesi	Konuların genel tekrarı ve değerlendirilmesi

### Dersin Öğrenme Çıktıları

Sıra No	Açıklama
Ö01	Reproduksiyon bilgilerini uygulama becerisi
Ö02	Reproduksiyon bilgilerini analiz etme ve yorumlama becerisi
Ö03	Çağdaş yöntemleri, teknikleri ve araçları uygulama ve analizlerde kullanabilme becerisi
Ö04	Disiplinlerarası takımlarda çalışabilme becerisi
Ö05	Sahada deneyim kazanma kabiliyeti
Ö06	Konsultasyon becerisi
Ö07	Mesleki ve etik sorumluluk anlayışına sahip olma
Ö08	Çevreyi bilgilendirme becerisi
Ö09	Yaşam boyu öğrenmenin gerekliliği bilinci ve uygulayabilme becerisi
Ö10	İlgi alanındaki problemlerini tanımlama ve çözme becerisi

### Programın Öğrenme Çıktıları

Sıra No	Açıklama
P04	Veteriner dölerme ve suni tohumlama alanında edindiği bilgileri farklı disiplin alanlarından gelen bilgilerle bütünleştirerek yorumlar ve yeni bilgiler oluşturur.
P05	Veteriner dölerme ve suni tohumlama alanı ile ilgili karşılaşılan sorunları araştırma yöntemlerini kullanarak çözümler.
P03	veteriner dölerme ve suni tohumlama alanında edindiği uzmanlık düzeyindeki kuramsal ve uygulamalı bilgileri kullanır.
P01	Lisans düzeyi yeterliliklerine dayalı olarak, aynı veya farklı bir alanda bilgilerini uzmanlık düzeyinde geliştirir, derinleştirir
P02	Veteriner dölerme ve suni tohumlama alanının ilişkili olduğu disiplinler arası etkileşimi teşhis eder.

Değerlendirme Ölçütleri		
Yarıyıl Çalışmaları	Sayı	Katkı
Ara Sınav	1	%40
Kısa Sınav	0	%0
Ödev	0	%0
Devam	0	%0
Uygulama	0	%0
Proje	0	%0
Yarıyıl Sonu Sınavı	1	%60
<b>Toplam</b>		<b>%100</b>

AKTS Hesaplama İçeriği			
Etkinlik	Sayı	Süresi	Toplam İş Yükü Saati
Ders Süresi	16	3	48
Sınıf Dışı Ç. Süresi	16	3	48
Ödevler	0	0	0
Sunum/Seminer Hazırlama	0	0	0
Ara Sınavlar	1	6	6
Uygulama	0	0	0
Laboratuvar	0	0	0
Proje	0	0	0
Yarıyıl Sonu Sınavı	1	6	6
<b>Toplam İş Yükü</b>			<b>108</b>
<b>AKTS Kredisi</b>			<b>4</b>

#### Dersin Öğrenme Çıktılarının Programın Öğrenme Çıktılarına Katkıları

Katkı Düzeyi: 1: Çok Düşük 2: Düşük 3: Orta 4: Yüksek 5: Çok yüksek

	P01	P02	P03	P04	P05
<b>Tüm</b>	5	5	5	5	5
<b>Ö01</b>	4	5	4	5	4
<b>Ö02</b>	4	4	4	5	5
<b>Ö03</b>	5	5	4	4	4
<b>Ö04</b>	4	5	4	5	4
<b>Ö05</b>	5	4	5	4	5
<b>Ö06</b>	4	5	4	5	4
<b>Ö07</b>	4	5	5	5	5
<b>Ö08</b>	4	4	4	4	4
<b>Ö09</b>	5	5	5	5	5
<b>Ö10</b>	5	4	4	4	5



## Afyon Kocatepe Üniversitesi

Sağlık Bilimleri Enstitüsü

Dölerme ve Suni Tohumlama (YL) (TEZLİ)

VDSY 229 MANDALARDA REPRODÜKTİF FİZYOLOJİ					
Yarıyıl	Kodu	Adı	T+U	Kredi	AKTS
1	VDSY 229	MANDALARDA REPRODÜKTİF FİZYOLOJİ	4	3	4

**Dersin Dili:**

Türkçe

**Dersin Düzeyi:**

Yüksek Lisans

**Dersin Staj Durumu:**

Yok

**Bölümü/Programı:**Dölerme ve Suni Tohumlama (YL) (TEZLİ) **Dersin****Türü:**

Seçmeli

**Dersin Amacı:**

Mandalarda üreme fizyolojisi ile seksüel siklus, dölerimi, tohumlama zamanının seçimi anlatılmaktadır.

**Ders İçeriği:**Öğrencilere mandalarda üreme fizyolojisi, dölerimi ve tohumlama zamanları hakkında bilgi verir. **Ön****Koşulları:****Dersin Koordinatörü:**

Yok

**Dersi Veren:**

Prof. Dr. Mustafa GÜNDOĞAN

Doç. Dr. Deniz YENİ Doç.

Dr. Fatih AVDATEK **Dersin****Yardımcıları:** Yok**Dersin Kaynakları****Ders Notları**

: Mandalarda seksüel siklus ve dölerimi hakkında bilgi verilir.

**Kaynakları**

: Hafez B., Hafez ESE. 2000, Functional Anatomy of Reproduction in Farm Animals. (7th Ed), Lippincott Williams&amp;Wilkins ISBN: 0-683-30577-8

**Dökümanlar**

: Jockenhövel, F. 2003, Männlicher Hypogonadismus-Aktuelle Aspekte der Androgensubstitution. 2. Auflage-Bremen: UNI-MED. ISBN: 3-

**Ödevler**

: 89599-691-2 Laing, J.A., Brinley Morgan, W.J., Wagner, W.C. 1988, Fertility and Infertility in Veterinary Practice. Baillière Tindall,

**Sınavlar**

: Philadelphia. McDonald, L.E. and Pineda, M.H. 1989, Veterinary Endocrinology and Reproduction. Lea &amp; Febiger, Philadelphia. Morrow, D.A. 1986, Current Therapy in Theriogenology. W.B.Saunders Company, Philadelphia. ISBN 0-7216-6580-2 Bilimsel Dergilerde Yayımlanan Güncel Makaleler.Sönmez, M. (2016). Reprodüksiyon Suni Tohumlama ve Androloji Ders notları. Elazığ.

**Ders Yapısı****Matematik ve Temel Bilimler**

:

**Mühendislik Bilimleri**

:

**Mühendislik Tasarımı**

:

**Sosyal Bilimler**

:

**Eğitim Bilimleri**

:

**Fen Bilimleri**

:

**Sağlık Bilimleri**

: 50

**Alan Bilgisi**

: 50

**Ders Konuları****Hafta Konu****Ön Hazırlık****Dökümanlar**1 Mandalarda üreme  
fizyolojisi

Mandalarda üreme fizyolojisiMandalarda üreme

2 Mandalarda üreme  
fizyolojisi

Mandalarda üreme fizyolojisiMandalarda üreme

3 Mandalarda seksüel  
siklusMandalarda seksüel siklusMandalarda seksüel  
siklus

4 Proöstrus-Östrus

Proöstrus-Östrus

Proöstrus-Östrus

5 Metöstrus-Diöstrus

Metöstrus-Diöstrus

Metöstrus-Diöstrus

6 Ara Sınav

Ara Sınav

Ara Sınav

7 Mandalarda dölerimi

Mandalarda dölerimi

Mandalarda dölerimi

8 Mandalarda dölerimi

Mandalarda dölerimi

Mandalarda dölerimi

P01 Lisans düzeyi yeterliliklerine dayalı olarak, aynı veya farklı bir alanda bilgilerini uzmanlık düzeyinde geliştirir, derinleştirir

P02 Veteriner dölleme ve suni tohumlama alanının ilişkili olduğu disiplinler arası etkileşimi teşhis eder.

Sıra No	Maddeler	Maddeler	Maddeler
0	Maddelerde dölverimini	Maddelerde dölverimini	Maddelerde dölverimini
1	Maddelerde dölverimini	Maddelerde dölverimini	Maddelerde dölverimini
1	Maddelerde tohumlama	Maddelerde tohumlama	Maddelerde tohumlama
1	Maddelerde tohumlama	Maddelerde tohumlama	Maddelerde tohumlama
1	Maddelerde tohumlama zamanının faktör	Maddelerde tohumlama zamanının seçimine etki eden	Maddelerde tohumlama zamanının seçimine
1	Konuların genel tekrarı ve değerlendiril	Konuların genel	Konuların genel tekrarı ve değerlendiril

#### Dersin Öğrenme Çıktıları

Sıra No	Açıklama
Ö0	Deneydeki verilerin bilgilerini
Ö0	Deneydeki verilerin bilgilerini analiz etme ve
Ö0	Çağdaş yöntemleri, teknikleri ve araçları uygulama ve analizlerde
Ö0	Disiplinlerarası takımlarda
Ö0	Sabaha deneyim kazanma
Ö0	Konsültasyon
Ö0	Masleki ve etik sorumluluk
Ö0	Çevreyi bilgilendirme
Ö0	Vacam havu öğrenmenin gerekliliği bilinci ve
Ö1	İlgi alanındaki problemlerini tanımlama ve

#### Programın Öğrenme Çıktıları

Sıra No	Açıklama
P0	Veteriner dölleme ve suni tohumlama alanında edindiği bilgileri farklı disiplin alanlarından gelen bilgilerle
P0	Veteriner dölleme ve suni tohumlama alanı ile ilgili karşılaşılan sorunları araştırma

Değerlendirme Ölçütleri		
Yarıyıl Çalışmaları	Sayı	Katkı
Ara Sınav	1	%40
Kısa Sınav	0	%0
Ödev	0	%0
Devam	0	%0
Uygulama	0	%0
Proje	0	%0
Yarıyıl Sonu Sınavı	1	%60
<b>Toplam</b>		<b>%100</b>

AKTS Hesaplama İçeriği			
Etkinlik	Sayı	Süresi	Toplam İş Yükü Saati
Ders Süresi	16	3	48
Sınıf Dışı Ç. Süresi	16	3	48
Ödevler	0	0	0
Sunum/Seminer Hazırlama	0	0	0
Ara Sınavlar	1	6	6
Uygulama	0	0	0
Laboratuvar	0	0	0
Proje	0	0	0
Yarıyıl Sonu Sınavı	1	6	6
<b>Toplam İş Yükü</b>			<b>108</b>
<b>AKTS Kredisi</b>			<b>4</b>

#### Dersin Öğrenme Çıktılarının Programın Öğrenme Çıktılarına Katkıları

Katkı Düzeyi: 1: Çok Düşük 2: Düşük 3: Orta 4: Yüksek 5: Çok yüksek

	P01	P02	P03	P04	P05
<b>Tüm</b>	5	5	5	4	4
<b>Ö01</b>	4	4	4	5	5
<b>Ö02</b>	4	4	4	5	5
<b>Ö03</b>	5	5	5	5	4
<b>Ö04</b>	4	4	5	5	5
<b>Ö05</b>	4	4	4	4	4
<b>Ö06</b>	5	5	5	5	5
<b>Ö07</b>	5	5	5	4	4
<b>Ö08</b>	4	4	4	4	5
<b>Ö09</b>	5	4	5	5	4
<b>Ö10</b>	5	5	4	5	4

## **5.2-Eđitim Planını Uygulama Yöntemi: Eđitim planının uygulanmasında kullanılacak eđitim yöntemleri, istenen bilgi, beceri ve davranışların öğrencilere kazandırılmasını garanti edebilmelidir.**

Anabilim dalının Eđitim Planında bulunan derslerin öğrenciye etkin bir biçimde aktarılabilmesi için teorik konuların yanında uygulamalar, projeler, teknik geziler vb. faaliyetler gerçekleştirilmektedir. Dölerme ve Suni tohumlama eđitiminin temelini ifade eden içerik, teorik olarak konu bazında öğrencilere anlatılırken, konunun daha iyi kavratılabilmesi için örneklemler, güncel ve gerçek uygulamalar dersin sorumlu öğretim üyesi tarafından kullanılmaktadır. Yarıyıl içerisindeki dersler 16 hafta üzerinden işlenmektedir. Tüm dersler 100 puan üzerinden değerlendirilmekte ve başarı katsayısı 4.0 üzerinden hesaplanmaktadır. Müfredat dersleri içerisinde ön ders şartı yer almamakta olup öğrencinin alt yarıyıldan dersi kalması durumunda danışman öğretim elemanı tarafından ders kayıtları esnasında öncelikli olarak bu derslerin verilmesi sağlanmaktadır. Öğrencinin bilgi birikiminin tündengelim yöntemi ile aşamalı olarak geliştirilmesi stratejisi izlenmektedir.

## **5.3-Eđitim Planı Yönetim Sistemi: Eđitim planının öngöröldüğü biçimde uygulanmasını güvence altına alacak ve sürekli gelişimini sağlayacak bir eđitim yönetim sistemi bulunmalıdır.**

Dölerme ve Suni Tohumlama A.D kuruluşundan bugüne kadarki süreçte Öğretim Planını sürekli iyileştirme ve geliştirme çabası içinde olmuştur. Öğretim Planı, A.D.Başkanı ve öğretim elemanları tarafından sürekli olarak incelenmektedir. Öğretim planında yer alan derslerin içerik, değerlendirme, öğrenim çıktıları, ders planı vb. bilgilerinin standart bir şekilde sunumu ve uygulama birliği için her derse ait ders planı Bologna Bilgi Sistemine tanımlanmaktadır. Dölerme ve Suni Tohumlama A.D öğretim planı AKÜ Bologna Bilgi Sistemi ile yürütölmektedir. Bölüm öğretim planında yer alan tüm bilgiler (ders çıktıları, ders içerikleri, ders kaynakları vb.) dönem başında bu sistem yardımı ile güncellenmektedir.

## **6-ÖĞRETİM KADROSU**

**6.1-Öğretim Kadrosunun Sayıca Yeterliliđi: Öğretim kadrosu sayıca yeterli olmalıdır. Bu sayı, (a) her biri yeterli düzeyde olmak üzere, öğretim üyesi-öğrenci ilişkisini, öğrenci danışmanlığını, tez yöneticiliđini/dönem projesini, üniversiteye hizmeti, mesleki gelişimi, araştırma etkinliklerini, programla ilişkili sanayi ve kamu kuruluşları ile ilişkileri sürdürüebilmeyi sağlamalı ve (b) programın tüm alanlarını kapsayacak biçimde olmalıdır.**

Dölerme ve Suni Tohumlama AD iki profesör doktor, bir doçent doktor ve bir araştırma görevlisi olmak üzere 4 kişilik akademik kadrosu ile A.D faaliyetlerinin yürütömektedir. Öğretim üyeleri öğrencilerle birebir ilgilenererek danışmanlık yapmaktadır.

Anabilim Dalımız Öğretim üyelerine ait bilgilere aşğıdaki adresten ulaşabilirsiniz.

<https://bys.aku.edu.tr/cv.php?cvGonder=76df2c22188689615a9d385e17f537a06d279471>

<https://bys.aku.edu.tr/cv.php?cvGonder=2d6b7c687f4b56b789395ddf8f28216418cd5f62>

<https://bys.aku.edu.tr/cv.php?cvGonder=843c4d25d3fbadf94c5b19d68832bc77e03cc855>

<https://bys.aku.edu.tr/cv.php?cvGonder=f5a4a21557ff862681e167b807de0b844786d581>

**6.2-Öğretim Kadrosunun Nitelikleri: Öğretim kadrosu yeterli niteliklere sahip olmalı ve programın etkin bir şekilde sürdürülmesini, değerlendirilmesini ve geliştirilmesini sağlamalıdır. Öğretim üyelerinin genel anlamda yeterlilikleri; eğitimleri, araştırma alanlarındaki yayın ve deneyimleri, konularının çeşitliliği, mesleki deneyimleri, tamamladıkları projeleri, öğretme becerileri ve deneyimleri, iletişim becerileri, daha etkin programlar geliştirme yönündeki heyecanları gibi hususlarla değerlendirilebilir.**

Yaptıkları çalışmalar ile bilim camiasına yaptıkları katkıların yanısıra eğitim öğretim işlerinin sürdürülmesi ile birlikte hastaneye gelen hastalarda gerçekleştirdikleri suni tohumlama, sperma alma, sperma dondurma, sperma saklama yöntemleri ile hastaneye katkı sağlamaktadırlar.

Anabilim Dalımız Öğretim üyelerine ait bilgilere aşağıdaki adresten ulaşabilirsiniz.

<https://bys.aku.edu.tr/cv.php?cvGonder=76df2c22188689615a9d385e17f537a06d279471>

<https://bys.aku.edu.tr/cv.php?cvGonder=2d6b7c687f4b56b789395ddf8f28216418cd5f62>

<https://bys.aku.edu.tr/cv.php?cvGonder=843c4d25d3fbadf94c5b19d68832bc77e03cc855>

<https://bys.aku.edu.tr/cv.php?cvGonder=f5a4a21557ff862681e167b807de0b844786d581>

**6.3-Atama ve Yükseltme: Öğretim üyesi atama ve yükseltme kriterleri yukarıda sıralananları sağlamaya ve geliştirmeye yönelik olarak belirlenmiş ve uygulanıyor olmalıdır.**

Öğretim üyesi atama ve yükseltmeler Afyon Kocatepe Üniversitesi Öğretim Üyeliğine Yükseltme ve Atama Yönergesi esaslarına yapılmaktadır. Kadro ilanı sonrasında, öğretim üyeliği kadrolarına başvuracak olan adaylar, 2547 sayılı Kanun ve Öğretim Üyeliğine Yükseltme ve Atama Yönetmeliği ve Afyon Kocatepe Üniversitesi Öğretim Üyeliğine Yükseltme ve Atama Yönergesi kapsamında istenen bilgi ve belgeler ile akademik çalışmalarının yer aldığı dosyayı ilanda belirtilen ilgili birime sunar. Ayrıca başvuru sahibi, dosyasındaki yayınların ve etkinliklerin yer aldığı dijital kopyayı içeren jüri sayısı kadar taşınabilir belleği, başvuru dosyasına ilave eder. İlan edilen kadroya başvuran adayların dosyaları, Rektör tarafından belirlenecek Ön İnceleme ve Değerlendirme Komisyonunca ön incelemeye alınır. Bir rektör yardımcısının başkanlığında, ilandaki unvanlar da dikkate alınarak, en az üç öğretim üyesinden oluşan Ön İnceleme ve Değerlendirme Komisyonu, adayların dosyalarını bu yönergede atanma için şart koşulan asgari koşulları sağlayıp sağlamadığı yönünden inceler ve hazırlayacağı raporu Rektörlüğe sunar. Ön görülen asgari koşulları sağlayan adayın ilan edilen kadrolara başvurusu kabul edilir. Asgari koşullar açısından dosyası reddedilen adaylar, tebliğ tarihinden itibaren yedi gün içerisinde Komisyona sunulmak üzere itirazlarını Rektörlüğe yaparlar. Komisyon yapılan itirazı üç gün içerisinde karara bağlar. Kabul edilen başvuru için Afyon Kocatepe Üniversitesi Öğretim Üyeliğine Yükseltme ve Atama Yönergesinin ilgili maddesine göre süreç başlamış olur. İlgili yönerge Afyon Kocatepe Üniversitesi web sitesinde (<https://aku.edu.tr/wp-content/uploads/2019/01/Afyon-Kocatepe-Üniversitesi-Öğretim-ÜyeliğineYükseltme-ve-Atama-Yönergesi-1.pdf>) bulunmaktadır. Puanlamaya dayalı ön değerlendirmenin gerektirdiği koşulların sağlanmış olması, akademik atamalarda adaylar için bir hak oluşturmaz.

**6.4-Öğrencilerin Öğretime Desteği: Öğrencilerin araştırma görevlisi yükümlülükleri şeklinde veya kurumun sağladığı destek/burs karşılığında kurumdaki lisans ve diğer eğitimlere destek olarak yaptıkları (laboratuvar asistanlığı, eğitim asistanlığı, sistem sorumluluğu, ödev hazırlama ve okuma vb. gibi) etkinlikler onların öğrenim ve araştırma faaliyetlerine olanak verecek düzeyde olmalıdır.**

Öğretim planında, mesleki uygulamalı derslerin yanı sıra alınan teorik ve kavramsal eğitimin alanda uygulanmasına yönelik Zorunlu dersleri bulunmaktadır. Bu kapsamda, öğrenciler kliniklerde, hastanelerde dönem içerisinde aldıkları teorik ve uygulamalı dersleri uygulamalı olarak



gerçekleştirmekte ve bilgi, beceri ve yetkinliklerini geliştirerek güncel tutmakta ve gerçekçi koşullar ile öğrendiklerini birleştirmektedirler.

## 7-ALTYAPI

**7.1-Eğitim veya Araştırma için Öğrencilerin Kullandığı Alanlar ve Teçhizat: Sınıflar, laboratuvarlar, özel amaçlı odalar (soğuk/temiz odalar gibi) ve diğer teçhizat, eğitim amaçlarına ve program çıktıklarına ulaşmak için yeterli, öğrenmeye ve araştırmaya yönelik bir atmosfer hazırlamaya yardımcı olmalıdır.**

Öğrencilerin kavramsal yeteneklerini artırma kapsamında teorik bilgi ve becerilerini geliştirmek önem arz etmektedir. Bunu sağlamak için AKÜ Veteriner Fakültesi Hayvan Hastanesi bünyesinde Dölerme ve Suni Tohumlama A.D laboratuvarı bulunmaktadır. Laboratuvarın içerisinde Sperma muayenesi, sperma dondururma, sperma saklama, suni tohumlama için gerekli bütün malzeme ve teçhizat bulunmaktadır. Derslerin teorik olan kısımları Veteriner Fakültesi bünyesinde bulunan dersliklerde işlenmekte olup uygulama kısımları laboratuvar ve AKÜ Veteriner Fakültesi Eğitim Araştırma ve Uygulama Çiftliğinde bulunan hayvanlarla birlikte yürütülmektedir.

### i) Sınıflar

**Tablo 7. 1a Program Tarafından Kullanılan Sınıflar**

Bulunduğu Kat	Mekân Adı (Derslik)	Büyükülüğü (m <sup>2</sup> )	Sıra Sayısı	Öğrenci Kapasitesi
zemin	Derslik 1		40	80
1. kat	Derslik 2		40	80
1. kat	Derslik 3		40	80

### ii) Laboratuvarlar, Özel Amaçlı Odalar

**Tablo 7.1b Program Tarafından Kullanılan Laboratuvarlar**

Bulunduğu Kat	Laboratuvar No	Mekânın Adı (Derslik/Lab)	Büyükülüğü (m <sup>2</sup> )	Sıra/Masa Sayısı	Öğrenci Kapasitesi
zemin	1	Z-40		2	6
zemin	2	z-46		2	16

**7.2-Diğer Alanlar ve Altyapı: Öğrencilerin ders dışı etkinlikler yapmalarına olanak veren, sosyal ve kültürel gereksinimlerini karşılayan, mesleki faaliyetlere ortam yaratarak mesleki gelişimlerini destekleyen ve öğrenci-öğretim üyesi ilişkilerini canlandıran uygun altyapı mevcut olmalıdır.**

Ders dışı sosyal ve bilimsel etkinlikler için Atatürk Kongre Merkezi, Prof. Dr. Sabri Bektöre Konferans Salonu, Erdal Akar Konferans Salonu, Abdullah Kaptan Konferans Salonu, İbrahim Küçükkurt Konferans Salonu, M. Rıza Çerçel Kültür Merkezi öğrencilerin kullanımına sunulmaktadır. Bununla birlikte Türkiye'nin ilk ve tek çalgı müzesi olma özelliğini taşıyan Afyon Kocatepe Üniversitesi (AKÜ) Devlet Konservatuvarı İbrahim Alimoğlu Müzik Müzesi'de öğrencilerin ücretsiz ziyaretine açık tutulmaktadır.

**7.3-Modern Araçlar ve Bilgisayar Altyapısı: Programlar öğrencilerine öğrenim ve araştırma için gereken modern araçları kullanma olanakları sağlamalıdır. Bilgisayar ve enformatik altyapıları, programın eğitim amaçlarını destekleyecek doğrultuda, öğrenci ve öğretim üyelerinin bilimsel ve eğitsel çalışmaları için yeterli düzeyde olmalıdır.**

Dölerme ve Suni Tohumlama A.D uygulamalı bir alan olduğu için hekim adaylarının mesleki uygulama becerilerine sahip olması zorunludur. Bu bağlamda öğrencilere mesleki uygulama becerisi kazandırma açısından fakülte bünyesinde Dölerme ve Suni Tohumlama A.D laboratuvarı bulunmaktadır.

Veteriner Fakültesi öğretim elemanlarının kendilerine ait genelde bir kişilik ofisleri bulunmaktadır. Ofisler oldukça geniş ve havadar aynı zamanda öğrencilerin ihtiyaç duyduklarında kolayca erişebilecekleri noktalarda konumlandırılmış ve tasarlanmıştır.

Öğretim elemanlarına ofislerinde çalışma masası, bilgisayar masası, ofis koltuğu, masaüstü bilgisayar, diz üstü bilgisayar (öğretim üyelerine tahsis edilmektedir), yazıcı, kitaplık, misafir koltukları, sehpa, giysi dolabı, internet, telefon, masa üzeri kırtasiye ekipmanları gibi olanaklar sağlanmaktadır. Ayrıca kırtasiye malzemeleri desteği de verilmektedir. Öğretim elemanlara sağlanan destekler gerek bilimsel araştırma faaliyetlerinin yürütülmesi gerekse öğretim amaçlı derslerin yürütülmesinde ihtiyaç duyulan talebi karşılayacak niteliktedir.

**7.4-Kütüphane: Öğrencilere sunulan kütüphane olanakları program eğitim amaçlarına ve program çıktıklarına ulaşmak için yeterli düzeyde olmalıdır.**

Afyon Kocatepe Üniversitesi Kütüphanesi; görevlerini en iyi şekilde yerine getirmek ve üniversitenin en önemli bilgi yuvalarından biri haline gelmek için özverili, kararlı ve her türlü imkânı seferber eden bir prensip anlayışı ile çalışmaktadır. Bu amaçla teknolojik gelişmelere paralel olarak, gerek ulusal gerekse uluslararası standartlar takip edilerek, üniversite ve araştırmacılara hizmet verilmektedir. Kütüphanede bulunan basılı yayınlar, süreli yayınlar, elektronik kaynaklar ve diğer kütüphane kaynakları öğrencilerin kullanımına sunulmuştur. Ayrıca kütüphane içinde bulunan genel çalışma alanları, grup çalışma odaları, 7/24 çalışma salonu, bilgisayar salonu, self-check cihazı (otomatik ödünç-iade makinesi), katalog tarama bilgisayarları, internet erişimi ve fotokopi-çıkartma hizmetinden öğrencilerimiz faydalanabilmektedir. Engelli bireylerin kütüphane olanaklarından yararlanmalarını sağlamak ve kolaylaştırmak amacıyla kütüphane girişinde engelli giriş yolları, anonslu asansör ve bina içerisinde her katta engelli tuvaletleri bulunmaktadır.

Üniversitemiz kütüphanesine aşağıdaki linkten ulaşabilirsiniz.

<https://kutuphane.aku.edu.tr/>

**Tablo 7.4a Kütüphanede Yer Alan Basılı ve Elektronik Kaynaklar**

<b>KÜTÜPHANE BİLGİ KAYNAKLARI (BASILI) :</b>			
Merkez Kütüphane	Basılı Yayınlar		Adet
	Basılı Süreli Yayınlar (Dergiler)		Çeşit
	Tezler		Adet
	Kitap Dışı Kaynaklar (Ekler, Proje vb.)		Adet
	Nadir Eserler (Matbu)		Adet

	Nadir Eserler (El Yazması)		Adet
İslami İlimler Fakültesi (Şube)	Basılı Yayınlar		Adet
TOPLAM			
<b>KÜTÜPHANE BİLGİ KAYNAKLARI (ELEKTRONİK) :</b>			
Merkez Kütüphane	E-kitap (abone + satın)		Adet
	E-dergi (abone)		Adet
	E-tez (abone)		Adet
TOPLAM			

*Tablo 7.4b Veritabanları ve Deneme Veritabanları*

<b>VERİTABANLARI</b>	
<a href="#">AYEUM (Araştırma Yöntemleri Eğitim ve Uygulama Merkezi)</a>	<a href="#">Nature Journals</a>
<a href="#">Bmj Journals</a>	<a href="#">Ovid - LWW</a>
<a href="#">Cab Abstract (ULAKBİM)</a>	<a href="#">ProQuest Dissertations &amp; Theses</a>
<a href="#">EBSCO e - Books</a>	<a href="#">Sage</a>
<a href="#">EBSCO (EKUAL) Veritabanları</a>	<a href="#">ScienceDirect</a>
<a href="#">Elsevier e - Book</a>	<a href="#">Scopus</a>
<a href="#">Emerald e - Journals Premier</a>	<a href="#">Sobiad - Sosyal Bilimler Atıf Dizini</a>
<a href="#">Grammarly Premium Aboneliği</a>	<a href="#">Springer Link</a>
<a href="#">IEEE Xplore</a>	<a href="#">Taylor &amp; Francis Online Journals (Informaworld)</a>
<a href="#">IEEE MIT e - Books Library</a>	<a href="#">Turnitin</a>
<a href="#">IGI Global</a>	<a href="#">VETİS</a>
<a href="#">IThenticate</a>	<a href="#">Wiley Online Library</a>
<a href="#">İdealonline Elektronik Veritabanı</a>	<a href="#">Wiley E-Book Library</a>
<a href="#">İntihal.net</a>	<a href="#">World eBook Library</a>
<a href="#">JSTOR Archive Journal Content</a>	<a href="#">WoS - Web of Science</a>
<a href="#">Legal Online Veri Tabanı</a>	
<a href="#">Mendeley</a>	
<b>DENEME VERİTABANLARI</b>	
The Company of Biologists	

**7.5-Özel Önlemler: Öğretim ortamında ve araştırma laboratuvarlarında gerekli iş sağlığı ve güvenliği önlemleri alınmış olmalıdır. Engelliler için altyapı düzenlemesi yapılmış olmalıdır.**

Kampüs girişinde güvenlik görevlileri bulunmaktadır. Aynı zamanda, üniversite girişinde turnikeler yer almaktadır. Program ilave güvenlik önlemleri gerektirmemektedir; ancak uygulama alanları kamera kaydı ile kontrol edilmektedir. Afyon Kocatepe Üniversitesi Ahmet Necdet Sezer Kampüsü'nde yer alan tüm akademik, idari ve sosyal amaçlı binalarda 26735 sayılı Binaların

Yangından Korunması Hakkında Yönetmelik doğrultusunda yangın önlemleri alınmış durumdadır. Bu kapsamda Hayvan Hastanesi binası da dâhil olmak üzere, binaların her katında periyodik olarak bakım ve dolumu yapılan yangın tüpleri ile birlikte olası bir yangın durumunda uygulanması gereken yönergeler bulunmaktadır. Bu tedbirlere ek olarak İdari ve Mali İşler Daire Başkanlığı bünyesinde bir adet kampüs içi kullanım amaçlı itfaiye aracı bulunmaktadır. Ayrıca tüm akademik ve idari birimlerde Yangın ve İlk Yardım ekipleri oluşturularak, yangın talimatları kolay görülebilen alanlara asılmış vaziyettedir. Diğer yandan olası iş kazalarının (yangın ve ilkyardım dahil) önlenmesi amacı ile 30/06/2012 tarih 6331 Sayılı İş Sağlığı ve Güvenliği Kanunu'nun 4.,5.,11.,12.,13. maddeleri ile İş Sağlığı ve Güvenliği Kurulları Hakkında Yönetmeliğin 8. Maddesine dayanılarak, Afyon Kocatepe Üniversitesi Senatosu'nun 31/12/2014 tarih ve 2014/110 sayılı kararı ile Afyon Kocatepe Üniversitesi İş Sağlığı ve İş Güvenliği Birimi kurulmuştur. İlk yardım hizmetleri kapsamında tüm akademik ve idari birimlerde Yangın ve İlk Yardım ekipleri oluşturularak, ilk yardım talimatları kolay görülebilen alanlara asılmış; ecza dolapları ise kullanıma tahsis edilmiş vaziyettedir. Buna ek olarak kampüs içerisinde, Rektörlük Binasında yer alan Mediko Sosyal Merkezi hem üniversite çalışanları hem de öğrencilere sağlık hizmetleri sunmaktadır. Bu merkezde, öğrenciler ile çalışanların beden ve ruh sağlıklarının korunması amacıyla çalışmalar yapmaktadır. Mediko Sosyal Merkezi'ne başvuruda bulunanların tedavisi yapılmakta, daha ileri tetkik ve tedavi gerektiren durumlarda ise ilgili sağlık kuruluşlarına sevk edilmektedirler. Sağlık hizmetleri kapsamında, sosyal güvencesi bulunmayan öğrencilerin tüm tedavi giderleri, bütçe olanakları ölçüsünde üniversitemizde karşılanmaktadır. Alınan tedbirlere ek olarak Afyon Kocatepe Üniversitesi İş Sağlığı ve İş Güvenliği Birimi eğitim ve denetim faaliyetleri ile iş ortamlarının güvenlik düzeyinin yükseltilmesi konusunda çalışmalarına devam etmektedir. Kampüs genelinde alınmış olan ilkyardım tedbirleri, Hayvan Hastanesi binasında da alınmış olup, ilkyardım talimatları asılmış ve ecza dolabı kullanıma sunulmuştur. Afyon Kocatepe Üniversitesi Engellilere yönelik gerçekleştirmiş olduğu çalışmalar doğrultusunda "Engelsiz Üniversite" Belgesi almıştır. Bu kapsamda fakülte ve üniversite genelinde engelliler için geniş çaplı düzenlemeler gerçekleştirilmiştir. Bunun sonucunda da üniversitemiz "Engelsiz Üniversite Ödülleri 2020"de Birincilik Ödülüne layık görülmüştür. Hayvan Hastanesi binasında engelliler için hissedilebilir engelli yolları, her katta bina planını gösteren kabartmalı yönlendirme sistemleri, bina girişinde tekerlekli sandalye rampası ve bina içerisinde bir adet engelli asansörü bulunmaktadır. Üniversitemiz YÖK tarafından Engelsiz Üniversite Belgesine sahiptir. Bu kapsamda engelliler için fakülte ve üniversite genelinde yeterli düzenlemeler mevcuttur. Bina girişinde tekerlekli sandalye rampası bulunmaktadır. Bina içerisinde bir adet engelli asansörü bulunmaktadır. Bireylerin bina içerisinde üst katlara çıkması için kullanılan engelli asansörüne giriş kapısından itibaren hissedilebilir engelli yolu ile ulaşılabilenkte, asansör her katta zemin ile aynı hizada açılarak tekerlekli sandalyeler ve diğer engelli bireyler için dizayn edilmiş ekipman için kolay hareket imkânı sağlamaktadır.

## **8-KURUM DESTEĞİ VE PARASAL KAYNAKLAR**

### **8.1- Bütçe Süreci ve Kurumsal Destek: Üniversitenin idari desteği, yapıcı liderliği, parasal kaynaklar ve dağıtımında izlenen strateji, programın kalitesini ve bunun sürdürülebilmesini sağlayacak düzeyde olmalıdır.**

Aşağıda belirtilen kalemlerden oluşan Veteriner Fakültesi bütçesi her yıl Temmuz ayında teklif olarak Strateji Geliştirme Daire Başkanlığı'na iletilmekte, ilgili daire başkanlığı mali yılsonunda (Aralık ayı) Veteriner Fakültesi bütçesini netleştirmekte ve takip eden yılın ilk ayında (merkezi bütçe onayına bağlı olarak) onaylamaktadır. Fakülte bütçesi içerisinde mali yıl süresince gelir ve giderlerin takibi yapılmakta ve ilgili daire başkanlığına bildirilmektedir. İlgili destek her mali yıl, kanun ve yönetmelikler doğrultusunda değişen oranlarda düzenli olarak bölüme tahsis edilmektedir. Afyon Kocatepe Üniversitesi Veteriner Fakültesi Bütçe Kalemleri ise;

Temel Maaşlar

Taban Aylığı Zamlar ve Tazminatlar

Ödenekler

Sosyal Haklar

Ek Çalışma Karşılıkları

Ek Ders Ücretleri

Yabancı Uyruklu Sözleşmeli Personelin Ücretleri

Sosyal Güvenlik Primi Ödemeleri

Sağlık Primi Ödemeleri

Sosyal Güvenlik Primi ödemeleri

Kırtasiye Alımları

Temizlik Malzemesi Alımları

Yurtiçi Geçici Görev Yollukları

Yurtiçi Sürekli Görev Yollukları

Posta ve Telgraf Giderleri

Bilgisayar, Bilgisayar Sistemleri ve Yazılımları Kiralaması Giderleri

Büro ve İşyeri Makine ve Teçhizat Alımları

Diğer Dayanıklı Mal ve Malzeme Alımları

Makine Teçhizat Bakım ve Onarım Giderleri

**8.2-Bütçenin Öğretim Kadrosu Açısından Yeterliliği: Kaynaklar, nitelikli bir öğretim kadrosunu çekecek, tutacak ve araştırma faaliyetlerini sürdürmesini sağlayacak yeterlilikte olmalıdır.**

Dölerme ve Suni Tohumlama Anabilim Dalı öğretim kadrosunun yapılanması ve kısa-orta ve uzun dönemli akademik kadro gelişim planlamaları Veteriner Fakültesi Dekanlığı çalışmaları ile her yıl belirlenmekte ve bu doğrultuda Afyon Kocatepe Üniversitesi Rektörlüğü'ne yıllık olarak kadro ihtiyacı bildirilmektedir. Rektörlük makamı onayı ve merkezi bütçe olanakları doğrultusunda bölüme kadro tahsisi gerçekleştirilmekte, tahsis sürecinde tahsise ilişkin bütçe de sağlanmaktadır. Bunun yanı sıra bölüm öğretim elemanlarına akademik ve mesleki gelişim olanakları sunulmaktadır. Bu süreçte öğretim elemanının bir önceki yıldaki performansına bağlı olarak proje destek ödemeleri artırılabilir. Dölerme ve Suni Tohumlama Anabilim Dalı'nda görevli her öğretim elemanına, her yarıyıldaki bir ulusal ya da uluslararası bilimsel etkinliğe katılım için yolluk-yevmiye desteği sağlanmaktadır. Öğretim elemanlarının projeler için ihtiyaç duydukları finansal destekler Afyon Kocatepe Üniversitesi bünyesinde faaliyet gösteren Bilimsel Araştırma Projeleri Koordinasyon Birimi

(BAP) tarafından sağlanmaktadır. Bu kapsamda lisansüstü tez projeleri, tematik projeler, fikri ve sınai mülkiyet hakları destek projesi ve kariyer destek projeleri BAP tarafından değerlendirmeye alınmakta ve uygun görülen projeler BAP koordinatörlüğünde yürütülmektedir.

### **8.3-Altyapı ve Teçhizat Desteği: Program için gereken altyapıyı temin etmeye, bakımını yapmaya ve işletmeye yetecek parasal kaynak sağlanmalıdır.**

Dölerme ve Suni Tohumlama Anabilim Dalı'nda ihtiyaç duyulan altyapı ve donanımın temini, ilgili altyapı ve donanımın bakımı ve işletilmesi amacıyla Veteriner Fakültesi Dekanlığı Afyon Kocatepe Üniversitesi Rektörlüğü merkezi bütçesinden finansman talep edilmektedir. Üniversite tarafından fakülte için tahsis edilen bütçe teorik ve uygulamalı derslerin sürdürülebilmesi, gerekli ekipman ve malzemelerin tahsisi, makine ve teçhizatın düzenli bakımı, uygulamalı dersler için gerekli malzemelerin temini ve paket programların kiralanması için yeterli düzeydedir. Bu konularda bütçe planlaması dönem başında yapılmakta ve sağlanan bütçenin yetersiz kaldığı durumlarda, işlerin aksatılmaması için üniversite yönetiminden ek bütçe desteği alınmaktadır.

### **8.4-Teknik, İdari ve Hizmet Kadrosu Desteği: Program gereksinimlerini karşılayacak destek personeli ve kurumsal hizmetler sağlanmalıdır. Teknik ve idari kadrolar, program çıktılarını sağlamaya destek verecek sayı ve nitelikte olmalıdır.**

Veteriner Fakültesi kapsamında bir fakülte sekreteri, bir dekan sekreteri, bir öğrenci işleri, bir ayniyat, bir tahakkuk, bir döner sermaye ve bir evrak kayıt biriminde olmak üzere yedi idari personelin yanı sıra altı temizlik ve 4 sürekli işçi bulunmaktadır. Veteriner Fakültesinde teknik personel bulunmamasıyla birlikte, ihtiyaç olması halinde Bilgi İşlem Daire Başkanlığı, Yapı İşleri ve Teknik Daire Başkanlığı birimlerinden hizmet alınmaktadır. Fakültemiz idari personeli görevlerini gerçekleştirmede yeterli niteliksel becerilere sahiptir. İdari personelin mesleki becerilerinin gelişimini sağlamak amacıyla üniversite bünyesinde yapılan hizmet içi eğitimlere katılımları sağlanmaktadır. İlgili eğitimlerin giderleri üniversite rektörlüğü bütçesinden karşılanmakta olup fakülte bünyesinden idari personel için ilave bütçe ayrılmamaktadır.

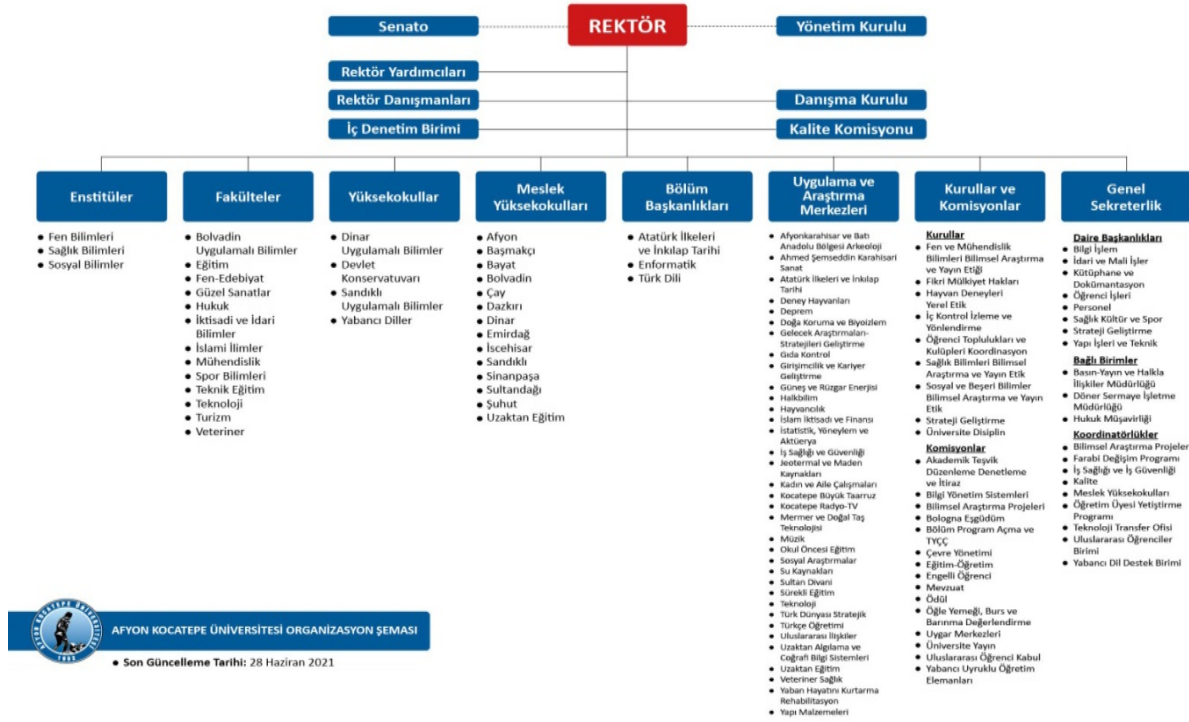
## **9-ORGANİZASYON VE KARAR ALMA SÜREÇLERİ**

### **Yükseköğretim kurumunun organizasyonu ile rektörlük, enstitü, fakülte, bölüm ve varsa diğer alt birimlerin kendi içlerindeki ve aralarındaki tüm karar alma süreçleri, program çıktılarının gerçekleştirilmesini ve program eğitim amaçlarına ulaşılmasını destekleyecek şekilde düzenlenmelidir.**

Dölerme ve Suni Tohumlama A.D da eğitim öğretim kalitesinin artırılması ve belirlenen sorunların giderilmesi kapsamında sürekli iyileştirme çalışmaları yapılmaktadır. Bu kapsamda, öncelikli olarak iç ve dış paydaşlardan görüşler alınmaktadır. Dölerme ve Suni Tohumlama A.D iç paydaşlarından olan bölüm öğrencileri, mezun durumda olan öğrenciler, bölüm öğretim üyeleri ve fakültedeki diğer bölüm öğretim elemanlarından bölüm özgörevleri, program öğretim amaçları ve program çıktılarının belirlenmesi hususlarında anket/görüş formu aracılığıyla görüş ve önerileri alınmaktadır. Ayrıca, iç paydaşlardan olan Veteriner Fakültesi Dekanlığı ve Rektörlükten alınan bilgi ve talimatlar doğrultusunda bölümde yapılan/yapılacak olan faaliyet ve uygulamalara yönelik düzenlemeler ve değişiklikler yapılmaktadır. Dış paydaşlar olarak belirlenen bölüm mezunları, sektör temsilcileri, diğer üniversitelerdeki akademisyenler ve yerel yönetimlerden bölüm program çıktılarının ve program

öğretim amaçlarının belirlenmesi konularında görüş ve önerileri alınmaktadır. Ara sınav ve dönem sonu sınavları, öğrenci anketleri, mezun anketleri, staj anketleri, akademik kurul toplantıları, öğretim üyelerinin görüşleri ve dış paydaş görüşleri eğitim ve öğretimin sürdürülmesinde ve değerlendirilmesinde dikkate alınmaktadır.

**Tablo 9a. Üniversite Organizasyon Şeması**



**AFYON KOCATEPE ÜNİVERSİTESİ ORGANİZASYON ŞEMASI**  
 • Son Güncelleme Tarihi: 28 Haziran 2021

<https://hayvanhastanesi.aku.edu.tr/wpcontent/uploads/sites/72/2022/11/ORGANIZASYON-SEMASI-hayvan-hastanesi.pdf>