



AFYON KOCATEPE ÜNİVERSİTESİ

SAĞLIK BİLİMLERİ ENSTİTÜSÜ

2021 YILI

BİRİM FAALİYET RAPORU

2021- AFYONKARAHİSAR

## AÇIKLAMALAR

1. Rapor taslağının başlık ve tablolarının altında ilgili yerlerin hangi kriterlere göre doldurulacağı hususunda açıklamalara yer verilmiştir.
2. Birim faaliyet raporları, "*Kamu İdarelerince Hazırlanacak Stratejik Planlar ve Performans Programları ile Faaliyet Raporlarına İlişkin Usul ve Esaslar Hakkında Yönetmelik*" hükümleri kapsamında hazırlanacak olup ilgili yönetmeliğin 24. maddesine göre "*Birim faaliyet raporu hazırlayan harcama yetkilileri, raporun içeriğinden ve raporda yer alan bilgilerin doğruluğundan üst yöneticiye karşı sorumludur*". Kalite Güvencesi Sistemi çerçevesinde:
  - Raporlarda yer tüm bilgi ve verilerin kanıta dayalı olması,
  - Proje kapsamındaki etkinliklerin katılımcı listesi, fotoğraf, memnuniyet anketi vb. açılardan kayıt altına alınması ve belirli bir çıktı ile kanıtlanması,
  - Toplumsal katkı faaliyetlerinin (halka açık faaliyetler) dış paydaşlarla ortaklaşa düzenlenmesi halinde bir protokole dayandırılması gerekmektedir.
  - Gerektiğinde ilgili kanıtlar birimlerden talep edilebilecektir.
3. Tabloları ve açıklamaları mali yıl takvimini (1 Ocak- 31 Aralık tarihleri arası) kapsayacak şekilde 31 Aralık tarihli verileri dikkate alarak doldurunuz. Yıllar itibarıyla veri istenilen tabloları en az 3 yılı kapsayacak ve yıllar sütununda yılları artan şekilde doldurunuz.
4. Rapor, bu açıklamalar ve *Kamu İdarelerince Hazırlanacak Stratejik Planlar ve Performans Programları ile Faaliyet Raporlarına İlişkin Usul ve Esaslar Hakkında Yönetmelik*'in Beşinci Kısım Birinci Bölüm'ünde yer alan "Raporlama İlkeleri" başlığı altındaki hususlar dikkate alınarak rapor formatında hazırlanacaktır. İlgili başlığı tamamladıktan sonra sizlere yardımcı olmak için eklediğimiz açıklamaları (bu başlık dâhil) kaldırınız.
5. Tablolara yalnızca ilgili sayısal verileri/bilgileri değil aynı zamanda tabloların altına ya da üstüne sözel açıklamaları da ekleyiniz. Tabloda yer alan verilerde geçmiş yıllara göre artış ya da azalış varsa bunların nedenlerini belirtiniz. Bu açıklamalar hem tablodaki bilgileri açıklayıcı olmalı hem de (eğer tablo yansıtıyorsa) biriminizin güçlü ya da iyileştirmeye açık yönü olduğuna dair yorumlara yer vermelidir.
6. Biriminizde tabloyu içeren bir faaliyet yıl içerisinde gerçekleşmemişse bu konu hakkında tablonun altına açıklama yapınız. Tabloyu silmeyiniz. Biriminizin faaliyeti hazırlamış olduğumuz şablondan farklıysa ilgili tabloyu değiştirebilir ya da yeni bir tablo ekleyebilirsiniz. Şablonda yer alan ilgili satırlara ya da sütunlara karşılık gelen bir veri yoksa bu satırları ve sütunları silebilirsiniz.
7. Ekleme ve çıkarmalar yapıldıktan sonra "İçindekiler" bölümünü ve "Tablolar Listesini" güncelleyiniz. Başlık numaraları ve tablo sayıları aritmetik olarak artmalıdır.
8. Rapor tamamlandıktan sonra EK-1'de yer alan iç kontrol güvence beyanı, harcama yetkilisince; EK-2 ise birim yönetim kurulu üyeleri tarafından imzalanacaktır. Yalnızca bu iki sayfa imzalandıktan sonra taranarak resmi yazı (EBYS) ekinde Strateji Geliştirme Daire Başkanlığına gönderilecektir. Raporun ayrıca fiziki ortamda gönderilmesine gerek yoktur.
9. Hazırlamış olduğunuz birim faaliyet raporu:
  - En geç ocak ayı sonuna kadar birim web sayfanızdan kamuoyuna duyurulacak,
  - Word formatında elektronik postayla [stratejikplan@aku.edu.tr](mailto:stratejikplan@aku.edu.tr) adresine gönderilecek,
  - Rektörlük makamına sunulmak üzere Resmi yazıyla Strateji Geliştirme Daire Başkanlığı'na gönderilecektir.
- 10) Strateji Geliştirme Daire Başkanlığı, yukarıda yer alan mevzuat hükümlerine uygun olarak hazırlanmadan gönderilen birim faaliyet raporlarını düzeltilmek üzere birimlere iade edecektir.
11. Raporun hazırlanması sürecinde her türlü soru ve sorunlarınız için Strateji Geliştirme Daire Başkanlığı Stratejik Planlama Şube Müdürlüğü ile [stratejikplan@aku.edu.tr](mailto:stratejikplan@aku.edu.tr) e-posta adresi üzerinden iletişime geçebilirsiniz.

## HARCAMA YETKİLİSİ SUNUŞU

Afyon Kocatepe Üniversitesi Sağlık Bilimleri Enstitüsü; 21.01.2001 tarihinde Rektörlüğe bağlı olarak kurulmuş ve Biyokimya (Tıp), Mikrobiyoloji ve Klinik Mikrobiyoloji (Tıp), Cerrahi Hastalıkları Hemşireliği, İç Hastalıkları Hemşireliği olmak üzere 4 Yüksek Lisans programı ile 2001/2002 eğitim-öğretim yılında eğitime başlamıştır.

Enstitümüzde kuruluşundan bugüne kadar Veteriner Fakültesi ile Spor Bilimleri Fakültesi'nde toplam, 20 Anabilim dalında, 19 Tezli Yüksek Lisans, 8 Tezsiz Yüksek Lisans ve 23(5 ortak doktora) programı olmak üzere toplam 50 lisansüstü programda eğitim- öğretim yürütülmektedir. 2020-2021 Eğitim-Öğretim yılı sonuna kadar bu programlardan 35'i yüksek lisans ve 8'ü doktora olmak üzere toplam 43 öğrenci mezun olmuştur.

Kendisini bilimin ışığında düşünen, araştıran, sorgulayan edindiği bilgileri insan ve hayvan sağlığı ile toplum yararı için kullanan bilim insanı olarak yetiştirme amacı olan dünyadaki rekabete hazırlama ve kariyer yapmak isteyen vizyonu ve ufku geniş yurtiçi ve yurt dışından lisansını ya da yüksek lisansını tamamlamış üniversite mezunlarını davet ediyoruz. Birlikte çalışmaktan ve öğrencilerimizin başarılarına katkıda bulunmaktan büyük mutluluk duyacağımızı belirtmek istiyorum. Şu ana kadar enstitümüze gösterilen ilginin gelecekte de devam etmesini umuyorum, tüm öğrencilerimize başarılar diliyorum.

2021 Yılı İdari Faaliyet Raporunun hazırlanmasında emeği geçen bütün çalışma arkadaşlarıma bu vesile ile teşekkür ederim.

Prof.Dr.Esma KOZAN

Enstitü Müdürü

## İÇİNDEKİLER

HARCAMA YETKİLİSİ SUNUŞU .....	iii
İÇİNDEKİLER.....	iv
TABLO LİSTESİ .....	v
<b>1. GENEL BİLGİLER</b> .....	1
1.1. MİSYON VE VİZYON .....	1
1.2. YETKİ, GÖREV VE SORUMLULUKLAR .....	1
1.3. BİRİME İLİŞKİN BİLGİLER.....	2
<b>1.3.1. İletişim Bilgileri</b> .....	2
<b>1.3.2. Tarihsel Gelişim</b> .....	3
<b>1.3.3. Örgüt Yapısı</b> .....	3
<b>1.3.4. Fiziksel Yapı</b> .....	5
1.3.4.1. Taşınmazlar .....	5
1.3.4.2. Taşınırlar .....	6
<b>1.3.5. Bilgi Kaynakları ve Teknolojik Kaynaklar</b> .....	8
<b>1.3.6. İnsan Kaynakları</b> .....	9
1.3.6.1. Akademik Personel .....	9
1.3.6.2. İdari Personel .....	12
<b>1.3.7. Sunulan Hizmetler</b> .....	15
1.3.7.1. Eğitim Hizmetleri.....	15
1.3.7.2. Araştırma ve Geliştirme Hizmetleri.....	26
1.3.7.3. Sosyal Hizmetler .....	28
1.3.7.4. İdari Hizmetler .....	31
<b>1.3.8. Yönetim ve İç Kontrol Sistemi</b> .....	32
<b>2. AMAÇ VE HEDEFLER</b> .....	33
2.1. BİRİMİN AMAÇLARI .....	33
2.2. BİRİMİN HEDEFLERİ.....	33
<b>3. FAALİYETLERE İLİŞKİN BİLGİ VE DEĞERLENDİRMELER</b> .....	35
3.1. MALİ BİLGİLER.....	35
<b>3.1.1. Bütçe Uygulama Sonuçları</b> .....	35
<b>3.1.2 Mali Denetim Sonuçları</b> .....	36
3.1.2.1. Dış Denetim .....	36
3.1.2.2. İç Denetim.....	36
<b>4. KURUMSAL KABİLİYET VE KAPASİTENİN DEĞERLENDİRİLMESİ</b> .....	39
4.1. GÜÇLÜ YÖNLER .....	39
4.2. İYİLEŞTİRMEYE AÇIK YÖNLER.....	39

4.3. DEĞERLENDİRME .....	39
<b>5. ÖNERİ VE TEDBİRLER</b> .....	<b>40</b>
<b>EK-1: İÇ KONTROL GÜVENCE BEYANI</b> .....	<b>41</b>
<b>EK-2: BİRİM YÖNETİM KURULU</b> .....	<b>42</b>

## TABLO LİSTESİ

<b>Tablo 1:</b> İletişim Bilgileri .....	<b>Hata! Yer işareti tanımlanmamış.</b>
<b>Tablo 2:</b> Enstitü Komisyonları .....	4
<b>Tablo 3:</b> ... Bölümü Yönetimi.....	4
<b>Tablo 4:</b> ... Bölümü Komisyon Bilgileri.....	4
<b>Tablo 5:</b> Kapalı ve Açık Alan Bilgileri .....	5
<b>Tablo 6:</b> Birim Hizmet Alanları .....	5
<b>Tablo 7:</b> Eğitim ve Araştırma Alanları .....	5
<b>Tablo 8:</b> Akademik Personel ve İdari Personel Hizmet Alanları .....	5
<b>Tablo 9:</b> Konferans Salonu ve Toplantı Salonlarının Sayı ve Kapasitelerine Göre Dağılımı... 5	5
<b>Tablo 10:</b> Kütüphane Hizmet Alanları .....	6
<b>Tablo 11:</b> Sosyal Alanların Sayı, Alan ve Kapasitelerine Göre Dağılımı .....	6
<b>Tablo 12:</b> Diğer Hizmet Alanları.....	6
<b>Tablo 13:</b> Taşınır Malzeme Sayı ve Tutarları .....	7
<b>Tablo 14:</b> Taşıt Sayıları ve Tutarları .....	7
<b>Tablo 15:</b> Taşınırların Etkin Kullanım Oranı .....	7
<b>Tablo 16:</b> Teknolojik Cihazlar .....	8
<b>Tablo 17:</b> Birim Tarafından Kullanılan Programlar/Yazılımlar ve Kullanım Amaçları.....	8
<b>Tablo 18:</b> Bilgi Kaynakları.....	9
<b>Tablo 19:</b> Akademik Personelin Unvanları İtibarıyla Yıllara Göre Dağılımı .....	9
<b>Tablo 20:</b> Ders Veren Öğretim Elemanı Sayılarının Programlar İtibarıyla Dağılımı .....	9
<b>Tablo 21:</b> Ders Veren Öğretim Elemanı Başına Düşen Öğrenci Sayısı.....	10
<b>Tablo 22:</b> Akademik Personelin Unvan İtibarıyla Çalıştığı Programlara Göre Dağılımı .....	10
<b>Tablo 23:</b> Diğer Kurumlardan/Birimlerden Görevlendirilen Akademik Personel Bilgileri....	10
<b>Tablo 24:</b> Diğer Kurumlara/Birimlere Görevlendirilen Akademik Personel Bilgileri.....	10
<b>Tablo 25:</b> Uluslararası Akademik Personel Bilgileri .....	10
<b>Tablo 26:</b> Değişim Programı Kapsamında Gelen/Giden Akademik Personelin Yıllara Göre Dağılımı.....	11
<b>Tablo 27:</b> Değişim Programı Kapsamında Giden Akademik Personel Bilgileri.....	11
<b>Tablo 28:</b> Değişim Programı Kapsamında Gelen Akademik Personel Bilgileri.....	11
<b>Tablo 29:</b> Akademik Personelin Yaşlara Göre Dağılımı.....	11
<b>Tablo 30:</b> Akademik Personelin Kıdem/Hizmet Sürelerine Göre Dağılımı.....	11
<b>Tablo 31:</b> Akademik Personelin Cinsiyete Göre Dağılımı.....	12
<b>Tablo 32:</b> Akademik Personelin Temel Eğitim Alanlarına Göre Dağılımı.....	12
<b>Tablo 33:</b> Hizmet İçi Eğitime (Eğiticilerin Eğitimi) Katılan Akademik Personel Sayıları.....	12
<b>Tablo 34:</b> Birim Tarafından Düzenlenen Hizmet İçi Eğitime (Eğiticilerin Eğitimi) Katılan Akademik Personel Sayıları .....	12
<b>Tablo 35:</b> Birim Tarafından Düzenlenen Hizmet İçi Eğitim (Eğiticilerin Eğitimi) Bilgileri..	12
<b>Tablo 36:</b> Akademik Personel Memnuniyet Düzeyi .....	12

<b>Tablo 37:</b> İdari Personel Sayıları.....	13
<b>Tablo 38:</b> İdari Personelin Yıllar İtibarıyla Unvanlara Göre Dağılımı .....	13
<b>Tablo 39:</b> İdari Personelin Yaş Grupları İtibarıyla Dağılımı .....	13
<b>Tablo 40:</b> İdari Personelin Hizmet Süreleri İtibarıyla Dağılımı .....	13
<b>Tablo 41:</b> İdari Personelin Cinsiyete Göre Dağılımı .....	14
<b>Tablo 42:</b> İdari Personelin Eğitim Durumuna Göre Dağılımı .....	14
<b>Tablo 43:</b> İdari Personelin Katıldığı Eğitim Bilgileri.....	<b>Hata! Yer işareti tanımlanmamış.</b>
<b>Tablo 44:</b> Ders Veren İdari Personel Bilgileri.....	14
<b>Tablo 45:</b> Değişim Programı Kapsamında Yurt Dışına Giden İdari Personel Bilgileri.....	15
<b>Tablo 46:</b> Değişim Programı Kapsamında Giden-Gelen İdari Personel Sayıları.....	15
<b>Tablo 47:</b> İdari Personel Memnuniyet Düzeyi .....	15
<b>Tablo 48:</b> Program Bilgileri .....	15
<b>Tablo 49:</b> Akredite Program Sayıları .....	16
<b>Tablo 50:</b> Akreditasyon Süreci Başlatılan Program Bilgileri.....	16
<b>Tablo 51:</b> Akran Değerlendirmesi Yapılan Program Sayıları .....	16
<b>Tablo 52:</b> Akran Değerlendirmesi Yapılan Program Bilgileri .....	17
<b>Tablo 53:</b> Kontenjanların Doluluk Oranı .....	17
<b>Tablo 54:</b> Geçiş Yapan Öğrenci Sayıları.....	18
<b>Tablo 55:</b> Yıllar İtibarıyla Öğrenci Sayıları .....	18
<b>Tablo 56:</b> Öğrenim Türlerine Göre Öğrenci Sayıları .....	19
<b>Tablo 57:</b> Öğrencilerin Temel Alanlara Göre Dağılımı .....	20
<b>Tablo 58:</b> Öğrencilerin İllere Göre Dağılımı.....	21
<b>Tablo 59:</b> Yıllar İtibarıyla Uluslararası Öğrenci Sayıları .....	21
<b>Tablo 60:</b> Uluslararası Öğrenci Bilgileri .....	21
<b>Tablo 61:</b> Değişim Programı Kapsamında Giden-Gelen Öğrenci Sayıları .....	22
<b>Tablo 62:</b> Değişim Programı Kapsamında Giden Öğrenci Sayısı.....	22
<b>Tablo 63:</b> Değişim Programı Kapsamında Gelen Öğrenci Sayısı.....	22
<b>Tablo 64:</b> Staj Yapan Öğrenci Bilgileri.....	23
<b>Tablo 65:</b> Mezun Durumuna Gelen ve Mezun Olan Öğrenci Sayıları.....	23
<b>Tablo 66:</b> Mezun Bilgi Sistemine Kaydedilen Öğrenci Bilgileri .....	24
<b>Tablo 67:</b> Öğrenci Memnuniyet Düzeyi.....	26
<b>Tablo 68:</b> Yıllık Ders Saati Sayıları .....	26
<b>Tablo 69:</b> Teknoparklarda Kurulan Şirket Sayıları .....	26
<b>Tablo 70:</b> Öğretim Elemanları ve Öğrencilerin Teknoparklardaki Şirket Bilgileri .....	26
<b>Tablo 71:</b> Proje Bilgileri.....	26
<b>Tablo 72:</b> Tamamlanan Proje Sayıları ve Proje Harcama Tutarları .....	26
<b>Tablo 73:</b> Yıllar İtibarıyla Buluş Sayıları .....	27
<b>Tablo 74:</b> Tescil Başvurusu Yapılan Buluş Bilgileri.....	27
<b>Tablo 75:</b> Tescil Edilen Buluş Bilgileri.....	27
<b>Tablo 76:</b> Ticarileşen Buluşlar .....	27
<b>Tablo 77:</b> Bilimsel Yayınlar .....	27
<b>Tablo 78:</b> Öğretim Elemanlarının Uluslararası Yayın ve Atıf Sayıları (Web of Science).....	27
<b>Tablo 79:</b> ISI İndekslerine Giren Dergilerde Görevli Akademik Personel Sayısının Dağılımı .....	28
<b>Tablo 80:</b> Ulusal ve Uluslararası Hakemlik Sayıları.....	28
<b>Tablo 81:</b> Öğretim Elemanlarının Aldıkları Burs Bilgileri .....	28
<b>Tablo 82:</b> Öğretim Elemanlarının Aldıkları Ödül Bilgileri.....	28
<b>Tablo 83:</b> Spor Tesislerinde Gerçekleştirilen Faaliyet Bilgileri .....	28
<b>Tablo 84:</b> Öğrencilerin/Takımların Turnuvalarda/Sanatsal-Kültürel Yarışmalarda Kazandıkları Ödüller/Dereceler .....	29

<b>Tablo 85:</b> Halka Açık Sosyal Faaliyetlerin Sayısı.....	29
<b>Tablo 86:</b> Çevre Duyarlılığı Kapsamında Dış Paydaşlarla Yapılan Etkinlik Bilgileri.....	29
<b>Tablo 87:</b> Mezunlara Yönelik Düzenlenen Etkinlik Bilgileri .....	29
<b>Tablo 88:</b> Kariyer Sahibi Mezunların Katılımıyla Gerçekleştirilen Etkinlik Bilgileri.....	29
<b>Tablo 89:</b> Müze, Koleksiyon ve Sergilere Üniversite Dışından Gelen Ziyaretçi Sayısı .....	29
<b>Tablo 90:</b> Diğer Uygulama ve Hizmet Faaliyetleri Sayıları.....	30
<b>Tablo 91:</b> Birimi Tanıtıcı Ziyaretler .....	30
<b>Tablo 92:</b> Burs Hizmetlerinden Yararlanan Öğrenci Sayıları .....	30
<b>Tablo 93:</b> Kısmi Zamanlı Öğrenci Çalıştırma Programı Kapsamında Çalışan Öğrenci Bilgileri .....	30
<b>Tablo 94:</b> Öğrenci Kulüp ve Topluluklarının Yürüttüğü Faaliyet Bilgileri .....	30
<b>Tablo 95:</b> Öğrencilerin Mesleki Gelişim ve Kariyerlerine Yönelik Düzenlenen Eğitsel Etkinlik Bilgileri.....	31
<b>Tablo 96:</b> Diğer Eğitim Faaliyet Bilgileri .....	31
<b>Tablo 97:</b> Dış Paydaş Memnuniyet Düzeyi.....	31
<b>Tablo 98:</b> Doğrudan Teminlere İlişkin Bilgiler.....	31
<b>Tablo 99:</b> İkili Protokol ve Sözleşmeler.....	31
<b>Tablo 100:</b> Enstitü Yönetim Kurulu .....	32
<b>Tablo 101:</b> Birim Danışma Kurulu.....	33
<b>Tablo 102:</b> Yıllar İtibarıyla Bütçe Harcama Tutarları .....	35
<b>Tablo 103:</b> Bütçe Uygulama Sonuçları .....	35
<b>Tablo 104:</b> Birim Bütçesinden Gerçekleştirilen Öğrenci Başına Düşen Cari Hizmet Maliyetleri .....	35
<b>Tablo 105:</b> Döner Sermaye İşletmesi Bütçe Giderleri Uygulama Sonuçları .....	35
<b>Tablo 106:</b> Döner Sermaye Gelirleri .....	36
<b>Tablo 107:</b> Birim Bütçesinden Öğretim Elemanı Başına Düşen Döner Sermaye Gelirleri ....	36
<b>Tablo 108:</b> Performans Göstergeleri .....	37

## 1. GENEL BİLGİLER

### 1.1. MİSYON VE VİZYON

**Misyonumuz:** Yüksek düzeyde, hayvan sađlığı (Veteriner), beden eđitimi ve spor alanlarında bilimsel araştırma ve yayın yapan bir Enstitü olarak öğrencilerini; Atatürk ilke ve inkılapları dođrultusunda; beden zihin, ahlak ve duygu bakımından sađlıklı olarak gelişmiş, yurt kalkınmasına ve ihtiyaçlarına cevap verecek, aynı zamanda kendi geçim ve mutluluđunu sađlayacak bir mesleđin bilgi, beceri, davranış ve genel kültürüne sahip vatandaşlar olarak yetiştirmektir. Ülkemizin sađlık bilimleri alanında kalkınmasına katkıda bulunacak programlar uygulayarak, çağdaş uygarlıđın üretken, yaratıcı ve seçkin bir ortađı haline gelmesini sađlamaktır.

**Vizyonumuz:** Afyon Kocatepe Üniversitesi Sađlık Bilimleri Enstitüsü olarak ileri düzeyde bilimsel çalışma ve araştırma yapmak, bilgi ve teknoloji üretmek, üretilen ürünleri ulusal ve düzeyde yaymak, ulusal alanda gelişme ve kalkınmaya destek olmak, yurt içi ve yurt dıőı kurumlarla işbirliđi yapmak suretiyle bilim ve sađlık alanları dünyasının seçkin bir üyesi haline gelmek, evrensel ve çağdaş gelişmeye katkıda bulunmaktır.



## 1.2. YETKİ, GÖREV VE SORUMLULUKLAR

Sağlık Bilimleri Enstitüsü hayvan sağlığı ve hizmetlerinde (Veteriner), beden eğitimi ve spor alanlarında gerek derslerinin niteliği bakımından üniversitenin genel yapısı içerisinde önemli bir rol üstlenmiş bulunmaktadır. Kendi ihtisas gücü ve maddi kaynaklarını rasyonel, verimli ve ekonomik şekilde kullanarak, kalkınma planları ilke ve hedefleri ile Yüksek Öğretim Kurulu tarafından yapılan plan ve programlar doğrultusunda, ülkenin ihtiyacı olan insan gücü yetiştirmek, ülkenin sağlık yönünden ilerlemesini ve gelişmesini ilgilendiren gerek hayvan sağlığı gerekse hayvancılık sorunları, diğer kuruluşlarla işbirliği yaparak, kamu kuruluşlarına önerilerde bulunmak suretiyle öğretim ve araştırma konusu yapmak, sonuçlarını toplumun yararına sunmak ve kamu kuruluşlarınca istenecek inceleme ve araştırmaları sonuçlandırarak düşüncelerini ve önerilerini bildirmek .

## 1.3. BİRİME İLİŞKİN BİLGİLER

### 1.3.1. İletişim Bilgileri

**Tablo 1:** İletişim Bilgileri

(Unvanı) Adı ve Soyadı	Görev Unvanı	İş Telefonu	E-Posta
Prof.Dr.Esma KOZAN	Müdür	0272 218 14 80	<a href="mailto:ekozan@aku.edu.tr">ekozan@aku.edu.tr</a>
Doç.Dr.Recep KARA	Müdür Yardımcısı	0272 218 14 87	<a href="mailto:recepkara@aku.edu.tr">recepkara@aku.edu.tr</a>
Doç.Dr.Ruhi TÜRKMEN	Müdür Yardımcısı	0272 218 14 87	<a href="mailto:ruhiturkmen@aku.edu.tr">ruhiturkmen@aku.edu.tr</a>
Fatih SAYIN	Enstitü Sekreteri	0272 218 14 83	<a href="mailto:fsayin@aku.edu.tr">fsayin@aku.edu.tr</a>

### Birim Web Adresi

sagbilens.aku.edu.tr

### Birim Mail Adresi

sabien@aku.edu.tr

### Birim Santral Telefon Numarası

Enstitümüze ait santral numarası bulunmamaktadır.

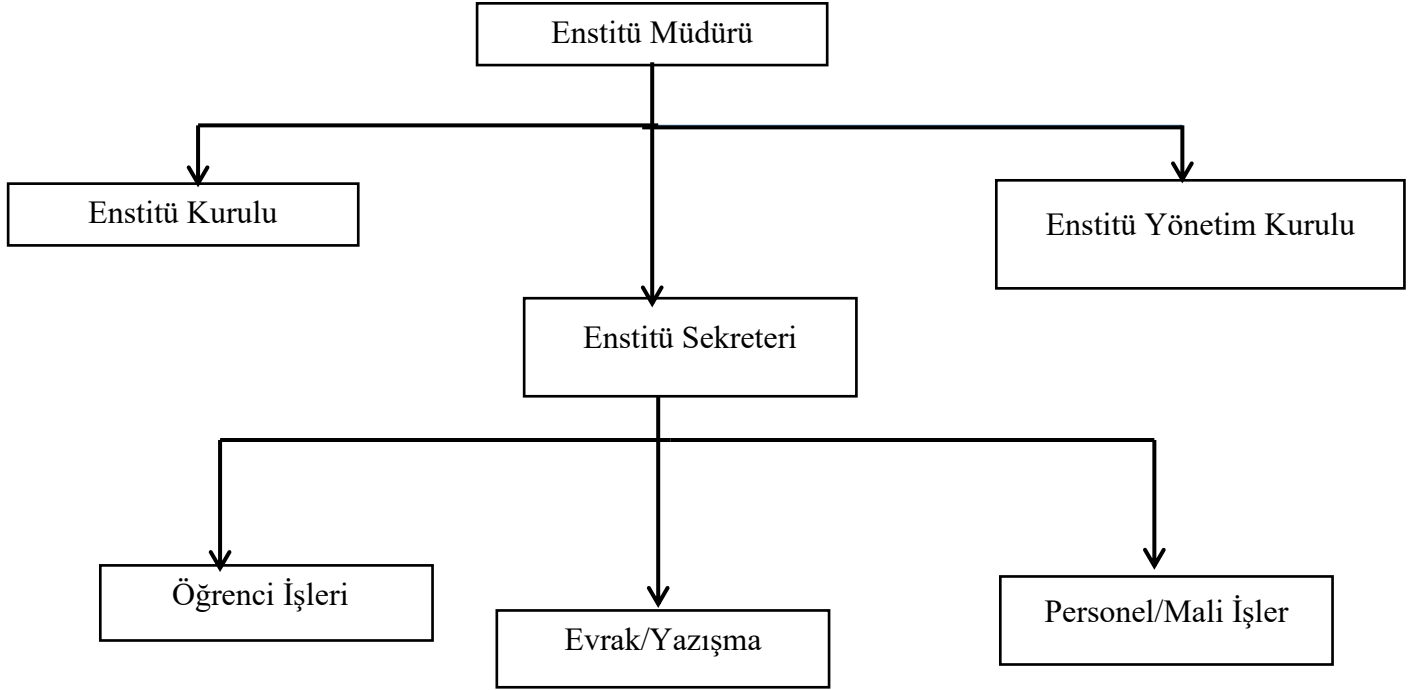
### Birim Adresi

Afyon Kocatepe Üniversitesi, Sağlık Bilimleri Enstitüsü, Gazlıgöl Yolu, 03200, Afyonkarahisar

### 1.3.2. Tarihsel Gelişim

Afyon Kocatepe Üniversitesi Sağlık Bilimleri Enstitüsü 21.02.2001 tarihinde kurulmuş ve Göğüs Hastalıkları Hastanesi arkasındaki Sağlık Yüksekokulu binası 5. katta hizmete başlamıştır. Enstitü, Biyokimya (Tıp), Mikrobiyoloji ve Klinik Mikrobiyoloji (Tıp), Cerrahi Hastalıkları Hemşireliği, İç Hastalıkları Hemşireliği, olmak üzere 4 Yüksek Lisans programı ile 2001/2002 eğitim-öğretim yılında öğrenci olarak eğitime başlamıştır. Enstitümüz şuanda; Enstitüler için tahsis edilen binada; 1 seminer salonu, 4 akademik ve idari personel odaları bulunmakta; 87 Doktora, 187 Yüksek Lisans olmak üzere toplam 274 öğrenciye Enstitümüzde kayıtlıdır. Dersler, Veteriner Fakültesi, Spor Bilimleri Fakültesi dersliklerinde teorik ve uygulamalı olarak verilmektedir. Fiilen eğitim ve öğretim verilen 50 (Doktora, Ortak Doktora, Yüksek Lisans tezli-tezsiz) bölüm/program bulunmaktadır. Enstitümüzde 1 Müdür, 2 Müdür Yardımcısı, 1 Enstitü Sekreteri, 1 Bilgisayar İşletmeni, Kadrosu **İdari Mali İşler Daire Başkanlığında** olup Enstitümüzde görevli 1 Bilgisayar İşletmeni, 1 Hizmetli Memur ve kadrosu **İdari Mali İşler Daire Başkanlığında** olup Enstitümüzde görevli 1 Büro Personeli, **AFSÜ Uygulama ve Araştırma Hastanesi ve Gıda Kontrol Uygulama ve Araştırma merkezinde 2547 sayılı Kanunun 33. maddesi kapsamında ve yine 2547 sayılı Kanunun 50(d) maddesine istinaden Veteriner Fakültesi Histoloji Embriyoloji ABD da görevlendirilen 3 öğretim elemanından oluşmaktadır.** Mevcut öğretim elemanlarının sürekli ve üst düzeyde gelişmesini sağlayarak, hem ülkenin bilimsel alanda daha üst sıralara gelmesi hem de eğitim-öğretimin daha kaliteli ve çağdaş düzeye erişmesi hedeflenmektedir.

### 1.3.3. Örgüt Yapısı



Enstitümüz Rektörlük Birimine bağlı Enstitü Müdürü, Müdür Yardımcıları, Enstitü Sekreteri ve İdari Personelden oluşmaktadır.

**Tablo 2:** Enstitü Komisyonları

Komisyonun Adı	Komisyon Üyeleri
Taşınır Sayım Komisyonu	Doç. Dr. Recep KARA, Doç. Dr. Ruhi TÜRKMEN, Enstitü Sekreteri Fatih SAYIN
Taşınır Malların Kayıttan Düşüm Komisyonu	Doç. Dr. Ruhi TÜRKMEN, Enstitü Sekreteri Fatih SAYIN, Bilgisayar İşletmeni Hülya AKDENİZ
Muayene ve Kabul Komisyonu	Doç. Dr. Ruhi TÜRKMEN, Enstitü Sekreteri Fatih SAYIN, Bilgisayar İşletmeni Hakan KAHRAMAN

#### a) ... Bölümü

**Tablo 3:** ... Bölümü Yönetimi

(Unvanı) Adı ve Soyadı	Görev Unvanı	İş Telefonu	E-Posta
------------------------	--------------	-------------	---------

Enstitümüze bağlı bölüm bulunmamaktadır.

**Tablo 4:** ... Bölümü Komisyon Bilgileri

Komisyonun Adı	Komisyon Üyeleri
----------------	------------------

Enstitümüzde bölüm bulunmadığı için bölüm komisyon bilgileri boş bırakılmıştır.

**b) ... Bölümü**

**c) ... Bölümü**

**1.3.4. Fiziksel Yapı**

1.3.4.1. Taşınmazlar

**Tablo 5:** Kapalı ve Açık Alan Bilgileri

Alan Adı	2019	2020	2021
Kapalı Alan (m <sup>2</sup> )	259,70	259,70	259,70
Açık Alan (m <sup>2</sup> )	-	-	-

**Tablo 6:** Birim Hizmet Alanları

Alan Adı	Sayı	Alan (m <sup>2</sup> )	Kullanım Amacı
Enstitü Yönetim ve Hizmet	8	259,70	Eğitim Hizmeti
<b>Toplam</b>			

Üniversitemiz Ahmet Necdet Sezer Kampüsü içerisinde bulunan Enstitüler Binasında 1.katta yer almaktadır.

**Tablo 7:** Eğitim ve Araştırma Alanları

Eğitim, Uygulama ve Araştırma Alanları	Öğrenci Kapasitesi						Toplam
	0-50	51-75	76-100	101-150	151-250	251 ve üzeri	

Enstitümüz lisansüstü programlarındaki öğrenciler Veteriner ve Spor Bilimleri Fakültelerindeki dersliklerde öğrenim görmektedirler.

**Tablo 8:** Akademik Personel ve İdari Personel Hizmet Alanları

Hizmet Alanı	Oda Sayısı	Alan (m <sup>2</sup> )	Oda Başına Düşen Personel Sayısı	Personel Başına Düşen Alan (m <sup>2</sup> )
Akademik Personel Çalışma Odası	2	75,70	3	25,23
İdari Personel Çalışma Odası		88,10	4	22,03
<b>Toplam</b>	<b>4</b>	<b>163,80</b>		<b>47,26</b>

Enstitümüz; 1 adet Müdür odası, 1 adet Müdür Yardımcıları odası, 1 adet Enstitü Sekreteri odası, 1 Adet İdari Personel çalışma odası, 1 adet Müdür Sekreter odası, Evrak ve Öğrenci İşleri Arşivi bulunmaktadır.

**Tablo 9:** Konferans Salonu ve Toplantı Salonlarının Sayı ve Kapasitelerine Göre Dağılımı

Salonlar	Kapasitesi						Toplam
	0-50	51-75	76-100	101-150	151-250	251 ve üzeri	
Konferans Salonu	-	-	-	-	-	--	-
Toplantı Salonu	24	-	-	-	-	-	24
<b>Toplam</b>	<b>24</b>	<b>-</b>	<b>-</b>	<b>-</b>	<b>-</b>	<b>-</b>	<b>24</b>

Enstitümüzde 1 adet toplantı ve seminer salonu olup yıl içerisinde Enstitü Yönetim Kurulu toplantıları ile Yüksek Lisans, Doktora Tez Savunma Sınavları ve Doktora Yeterlik Sınavları yapılmaktadır.

**Tablo 10:** Kütüphane Hizmet Alanları

Alan Adı	Sayı	Oturma Kapasitesi	Alan (m <sup>2</sup> )
----------	------	-------------------	------------------------

Üniversitemiz kampüsü içerisinde merkez kütüphane hizmet alanı olduğundan ayrıca Enstitümüzde kütüphane hizmet alanı yoktur.

**Tablo 11:** Sosyal Alanların Sayı, Alan ve Kapasitelerine Göre Dağılımı

Sosyal Alanlar	Sayı	Alan (m <sup>2</sup> )	Kapasite
----------------	------	------------------------	----------

Enstitümüz Ahmet Necdet Sezer Kampüsü alanı içerisinde olduğu için ortak alanlar kullanılmaktadır.

**Tablo 12:** Diğer Hizmet Alanları

Alan Adı	Sayı	Alan (m <sup>2</sup> )
Arşiv	1	20
Depo	1	20,40
<b>Toplam</b>	<b>2</b>	<b>40,40</b>

Enstitümüzde 1 adet Arşiv mevcut olup oda içerisinde Enstitümüze ait evrak, öğrenci özlük dosyaları, sınav zarfları, tahakkuk ve mali işlemler ile ilgili dosyalar bulunmaktadır. Ayrıca hizmetli personel ve temizlik kullanım malzemelerinin bulunduğu depo mevcuttur.

#### 1.3.4.2. Taşınırlar

**Tablo 13:** Taşınır Malzeme Sayı ve Tutarları

Dayanıklı Taşınırlar	2019		2020		2021	
	Sayı	Tutar	Sayı	Tutar	Sayı	Tutar
Tesis, Makine ve Cihazlar	1	305,62	1	305,62	1	305,62
Taşıtlar	1	479,08	1	479,08	1	479,08
Demirbaşlar	<b>194</b>	<b>100.837,10</b>	<b>194</b>	<b>100.837,10</b>	<b>194</b>	<b>100.837,10</b>

Enstitümüzün, Makine Teçhizat ve Bakım Onarım giderleri için bütçe kalemi bulunmamaktadır. Yukarıda miktarları ve adetleri belirtilen taşınırlar, Üniversitemiz İdari ve Mali İşler Daire Başkanlığı tarafından 1 adet fotokopi makinesi ve Sağlık Kültür ve Spor Daire Başkanlığı tarafından zimmetle teslim edilen kampüs içerisindeki hizmetlerde kullanılmak üzere 1 adet bisiklet mevcuttur.

**Tablo 14:** Taşıtların Sayıları ve Tutarları

Taşıtların Cinsi	2019		2020		2021	
	Sayı	Tutar	Sayı	Tutar	Sayı	Tutar
Bisiklet	1	479,08	1	479,08	1	479,08
Otomobil	-	-	-	-	-	-
Minibüs	-	-	-	-	-	-
Kamyon	-	-	-	-	-	-
Kamyonet	-	-	-	-	-	-
<b>Toplam</b>	<b>1</b>	<b>479,08</b>	<b>1</b>	<b>479,08</b>	<b>1</b>	<b>479,08</b>

Üniversitemiz Sağlık Kültür ve Spor Daire Başkanlığı tarafından zimmetle teslim edilen kampüs içerisindeki hizmetlerde kullanılmak üzere 1 adet bisiklet mevcuttur.

**Tablo 15:** Taşınırların Etkin Kullanım Oranı

2019	2020	2021
100	100	100

Enstitümüze ait taşınırlar etkin olarak kullanılmaktadır.

### 1.3.5. Bilgi Kaynakları ve Teknolojik Kaynaklar

**Tablo 16:** Teknolojik Cihazlar

Teknolojik Kaynak Adı	2019	2020	2021
Masaüstü Bilgisayar	9	9	8
Dizüstü Bilgisayar	4	4	5
Tablet Bilgisayar	-	-	-
Cep Bilgisayarı	-	-	-
Projeksiyon	3	3	3
Slayt Makinesi	-	-	-
Yazıcı	7	9	9
Fotokopi Makinesi	1	1	1
Tarayıcı	1	1	1
Faks	1	1	-
Sunucu	-	-	-
Yazılım	-	-	-
Tepegöz	-	-	-
Episkop	-	-	-
Barkot Okuyucu	-	-	-
Baskı Makinesi	-	-	-
Fotoğraf Makinesi	-	-	-
Kamera	-	-	-
Televizyon	1	1	2
Müzik Seti	-	-	-
...			
<b>Toplam</b>	<b>27</b>	<b>29</b>	<b>29</b>

Enstitümüz akademik ve idari personel tarafından tablodaki cihazlar aktif olarak kullanılmaktadır. 2021 yılı içerisinde 1 adet masaüstü bilgisayar hurdaya ayrılarak bilişim kaynak envanterinden düşülmüştür.

**Tablo 17:** Birim Tarafından Kullanılan Programlar/Yazılımlar ve Kullanım Amaçları

Program/Yazılım Adı	Kullanım Amacı
EBYS (Elektronik Bilgi Yönetim Sistemi)	Yazışmalar
OBİS (Öğrenci Bilgi Sistemi)	Öğrenci İşleri
Araç Talep Sistemi	Araç İsteme
Arıza Talep Sistemi	Arıza Giderme
KBS ( Kamu Personeli Harcamaları Yönetim Sistemi)	Maaş
TKYS (Taşınır Kayıt ve Yönetim Sistemi)	Ayniyat
BYS ( Bilgi Yönetim Sistemi)	Akademik ve İdari Bilgi Yönetimi

Yukarıda belirtilen Enstitümüz tarafından kurum içi, kurum dışı yazışmalar da EBYS (Elektronik Belge Yönetim Sistemi), Öğrenciler hakkındaki bilgilere ulaşmak için OBİS (Öğrenci Bilgi Yönetim Sistemi), Kampüs içi ve Kampüs dışı ulaşımlarda Üniversitemizin oluşturduğu Araç Talep Sistemi, Birimizde kullanılan makinelerde arıza meydana gelmesi durumunda yine Üniversitemizin oluşturduğu Arıza Talep Sistemi, İdari personelin maaşlarının yapıldığı Maliye Bakanlığının oluşturduğu KBS ( Kamu Personeli Harcamaları Yönetim Sistemi), Birimiz demirbaşlarının ekleme, çıkarma ve hurdaya ayırma işlemlerinin

gerçekleştirildiği TKYS (Taşınır Kayıt ve Yönetim Sistemi), BYS ( Bilgi Yönetim Sistemi) kullanılmaktadır.

**Tablo 18:** Bilgi Kaynakları

Bilgi Kaynağının Adı	2019	2020	2021
Basılı Yayınlar	-	-	-
Basılı Süreli Yayınlar (Dergiler)	-	-	-
E-kitap	-	-	-
Tezler	66	19	43
Kitap Ekleri - CD'ler	-	-	-
Elektronik Yayınlar	-	-	-
<b>Toplam</b>	<b>66</b>	<b>19</b>	<b>43</b>

Enstitümüzde 2019 yılında 58 adet yüksek lisans, 8 adet doktora, 2020 yılında 15 adet yüksek lisans, 4 adet doktora ve 2021 yılında 35 adet yüksek lisans, 8 adet doktora tezi basılmıştır.

### 1.3.6. İnsan Kaynakları

#### 1.3.6.1. Akademik Personel

**Tablo 19:** Akademik Personelin Unvanları İtibarıyla Yıllara Göre Dağılımı

Unvan	2019	2020	2021
Prof. Dr.	-	-	-
Doç. Dr.	-	-	-
Dr. Öğr. Üyesi	-	-	-
Arş. Gör. (Ders Veren)	-	-	-
Arş. Gör.	7	3	3
Öğr. Gör. (Ders Veren)	-	-	-
Öğr. Gör.	-	-	-
<b>Ders Veren Öğretim Elemanı Toplamı</b>	<b>-</b>	<b>-</b>	<b>-</b>
<b>Genel Toplam</b>	<b>7</b>	<b>3</b>	<b>3</b>

Kadrosu Enstitümüzde olup, Afyonkarahisar Sağlık Bilimleri Üniversitesi Araştırma Uygulama Hastanesi ve Üniversitemiz Gıda Kontrol Araştırma ve Uygulama Merkezinde 2547 sayılı Kanunun 33. maddesine istinaden görevlendirilen yardımcı elemanlardan ve 2547 sayılı kanunun 50(d) maddesine göre doktora eğitimi gören personelden oluşmaktadır.

**Tablo 20:** Ders Veren Öğretim Elemanı Sayılarının Programlar İtibarıyla Dağılımı

Program Adı	Prof. Dr.	Doç. Dr.	Dr. Öğr. Üyesi	Ders Veren Arş. Gör.	Ders Veren Öğr. Gör.	Toplam
-------------	-----------	----------	----------------	----------------------	----------------------	--------

Enstitümüz kadrosunda öğretim üyesi bulunmadığı için ders veren öğretim elemanı bulunmamaktadır.



**Tablo 21:** Ders Veren Öğretim Elemanı Başına Düşen Öğrenci Sayısı

Bilgiler	2019	2020	2021
----------	------	------	------

Enstitümüz kadrosunda öğretim üyesi bulunmadığı için ders veren öğretim elemanı başına düşen öğrenci sayısı bulunmamaktadır.

**Tablo 22:** Akademik Personelin Unvan İtibarıyla Çalıştığı Programlara Göre Dağılımı

Program Adı	Prof. Dr.	Doç. Dr.	Dr. Öğr. Üyesi	Arş. Gör.	Öğr. Gör.	Toplam
AFSÜ Uygulama ve Araştırma Hastanesi	-	-	-	1	-	1
Gıda Kontrol Uygulama ve Araştırma Merkezi	-	-	-	1	-	1
Veteriner Histoloji ve Embriyoloji Anabilim Dalı	-	-	-	1	-	1
<b>Toplam</b>	-	-	-	3	-	3

Eğitim öğretim veren öğretim elemanı ile kadrosu Enstitümüzde olup, Afyonkarahisar Sağlık Bilimleri Üniversitesi Araştırma Uygulama Hastanesi ve Üniversitemiz Gıda Kontrol Araştırma ve Uygulama Merkezinde 2547 sayılı Kanunun 33 maddesine istinaden görevlendirilen yardımcı elemanlardan ve 2547 sayılı kanunun 50/d maddesine göre doktora eğitimi gören personelden oluşmaktadır.

**Tablo 23:** Diğer Kurumlardan/Birimlerden Görevlendirilen Akademik Personel Bilgileri

Çalıştığı Program	Unvan	Geldiği Kurum/Birim	Görevlendirildiği Tarih Aralığı
-------------------	-------	---------------------	---------------------------------

Enstitümüzde Diğer Kurumlardan/Birimlerden Görevlendirilen Akademik Personel bulunmamaktadır.

**Tablo 24:** Diğer Kurumlara/Birime Görevlendirilen Akademik Personel Bilgileri

Kadrosunun Bulunduğu Program	Unvan	Gittiği Kurum/Birim	Görevlendirildiği Tarih Aralığı
------------------------------	-------	---------------------	---------------------------------

Enstitümüzde Diğer Kurumlara/Birime Görevlendirilen Akademik Personel bulunmamaktadır.

**Tablo 25:** Uluslararası Akademik Personel Bilgileri

Çalıştığı Program	Unvan	Personel Sayısı	Geldiği Ülke ve Üniversite
-------------------	-------	-----------------	----------------------------

Enstitümüzde sözleşmeli olarak görev yapan uluslararası (yabancı uyruklu) akademik personel bulunmamaktadır.

**Tablo 26:** Değişim Programı Kapsamında Gelen/Giden Akademik Personelin Yıllara Göre Dağılımı

Bilgiler	2019	2020	2021
----------	------	------	------

Enstitümüzde değişim programına (Erasmus, Mevlana vb.) katılanlara ve değişim programı kapsamında biriminize gelen akademik personel bulunmamaktadır.

**Tablo 27:** Değişim Programı Kapsamında Giden Akademik Personel Bilgileri

Programın Adı	Unvanı, Adı ve Soyadı	Gittiği Ülke	Gittiği Kurum	Görevlendirildiği Tarih Aralığı
---------------	-----------------------	--------------	---------------	---------------------------------

Enstitümüzde görevli akademik personelden biriminiz adına değişim programına (Erasmus, Mevlana vb.) katılan bulunmamaktadır.

**Tablo 28:** Değişim Programı Kapsamında Gelen Akademik Personel Bilgileri

Programın Adı	Unvanı, Adı ve Soyadı	Geldiği Ülke ve Kurum	Görevli Olduğu Tarih Aralığı
---------------	-----------------------	-----------------------	------------------------------

Enstitümüzde değişim programı (Erasmus, Mevlana vb.) kapsamında biriminize gelen akademik personel bulunmamaktadır.

**Tablo 29:** Akademik Personelin Yaşlara Göre Dağılımı

	30 Yaş ve Altı	31-40 Yaş	41-50 Yaş	51-60 Yaş	61 Yaş ve Üzeri	Toplam Personel Sayısı	Ort. Yaş
Öğretim Üyesi Sayısı	-	-	-	-	-	-	-
Öğretim Üyesi Oranı (%)	-	-	-	-	-	-	-
Diğer Öğretim Elemanı Sayısı	1	-	2	-	-	3	38,33
Diğer Öğretim Elemanı Oranı (%)							
<b>Toplam Personel Sayısı</b>	<b>1</b>	<b>-</b>	<b>2</b>	<b>-</b>	<b>-</b>	<b>3</b>	<b>38,33</b>
<b>Akademik Personel Oranı (%)</b>							

**Tablo 30:** Akademik Personelin Kıdem/Hizmet Sürelerine Göre Dağılımı

Kıdem Aralığı	3 Yıl ve Altı	4-6 Yıl	7-10 Yıl	11-15 Yıl	16-20 Yıl	21-24 Yıl	25 Yıl ve Üzeri	Toplam
Öğretim Üyesi Sayısı								
Öğretim Üyesi Oranı (%)								
Diğer Öğretim Elemanı Sayısı	1	-	-	1	1	-	-	3
Diğer Öğretim Elemanı Oranı (%)	33,33	-	-	33,33	33,33	-	-	100
<b>Toplam Akademik Personel Sayısı</b>	<b>1</b>	<b>-</b>	<b>-</b>	<b>1</b>	<b>1</b>	<b>-</b>	<b>-</b>	<b>3</b>
<b>Toplam Akademik Personel Oranı (%)</b>								

**Tablo 31:** Akademik Personelin Cinsiyete Göre Dağılımı

Unvan	Kadın		Erkek		Toplam Personel
	Sayı	Oran (%)	Sayı	Oran (%)	
Prof. Dr.	-	-	-	-	-
Doç. Dr.	-	-	-	-	-
Dr. Öğr. Üyesi	-	-	-	-	-
Arş. Gör.	3	100	-	-	-
Öğr. Gör.	-	-	-	-	-
<b>Toplam</b>	<b>3</b>	<b>100</b>	<b>-</b>	<b>-</b>	<b>-</b>

**Tablo 32:** Akademik Personelin Temel Eğitim Alanlarına Göre Dağılımı

Unvan	Beşeri ve Sosyal Bilimler Temel Alanı	Sağlık Bilimleri Temel Alanı	Doğa ve Mühendislik Bilimleri Temel Alanı
Prof. Dr.	-	-	-
Doç. Dr.	-	-	-
Dr. Öğr. Üyesi	-	-	-
Arş. Gör.	-	3	-
Öğr. Gör.	-	-	-
<b>Toplam</b>	<b>-</b>	<b>3</b>	<b>-</b>

**Tablo 33:** Hizmet İçi Eğitime (Eğiticilerin Eğitimi) Katılan Akademik Personel Sayıları

2019	2020	2021

Enstitümüz kadrosunda bulunan akademik personellerden hizmet içi eğitime (Eğiticilerin Eğitimi) ne katılan personel bulunmamaktadır.

**Tablo 34:** Birim Tarafından Düzenlenen Hizmet İçi Eğitime (Eğiticilerin Eğitimi) Katılan Akademik Personel Sayıları

2019	2020	2021

Enstitümüz kadrosunda bulunan akademik personellerden Birim Tarafından Düzenlenen Hizmet İçi Eğitime (Eğiticilerin Eğitimi) ne katılan personel bulunmamaktadır.

**Tablo 35:** Birim Tarafından Düzenlenen Hizmet İçi Eğitim (Eğiticilerin Eğitimi) Bilgileri

Eğitimi Veren	Eğitim Tarihleri	Katılımcı Sayısı

Enstitümüz idari personeli tarafından düzenlenen Hizmet İçi Eğitim bulunmamaktadır.

**Tablo 36:** Akademik Personel Memnuniyet Düzeyi

2019	2020	2021
%64,09	%70	%70

Akademik personel memnuniyet düzeyi anketlerinde memnuniyet düzeyi düşük olan alanlarda çalışmalar yapılmaktadır.

### 1.3.6.2. İdari Personel

**Tablo 37:** İdari Personel Sayıları

Kadro Sınıfı	Kadrolu Çalışan	Başka Kurumlara/ Birimlere Görevlendirilen Personel Sayısı	Başka Kurumlardan/ Birimlerden Görevlendirilen Personel Sayısı	Fiili Çalışan Personel Sayısı
Genel İdari Hizmetler	2		2	4
Sağlık Hizmetleri	-	-	-	-
Teknik Hizmetler	-	-	-	-
Avukatlık Hizmetleri	-	-	-	-
Yardımcı Hizmetler	-	-	-	-
Sözleşmeli Memur	-	-	-	-
Sürekli İşçi	-	-	1	1
<b>Toplam</b>	<b>2</b>	<b>-</b>	<b>3</b>	<b>5</b>

Enstitümüzde 2 adet kadrolu personel ve kadrosu başka birimde olup görevlendirme ile çalışan 2 personel ile yine kadrosu başka birimde olup görevlendirme ile çalışan 1 büro personeli mevcuttur.

**Tablo 38:** İdari Personelin Yıllar İtibarıyla Unvanlara Göre Dağılımı

Kadro Unvanı	2019	2020	2021
Enstitü Sekreteri	1	1	1
Şef	-	-	-
Bilgisayar İşletmeni	2	2	2
Hizmetli	1	1	1
Sürekli İşçi	1	1	1
<b>Toplam</b>	<b>5</b>	<b>5</b>	<b>5</b>

**Tablo 39:** İdari Personelin Yaş Grupları İtibarıyla Dağılımı

	25 Yaş ve Altı	26-30 Yaş	31-35 Yaş	36-40 Yaş	41-50 Yaş	51-55 Yaş	55 Yaş Üzeri	Toplam Personel Sayısı	Ort. Yaş
Kişi Sayısı	-	-	1	-	3	-	1	5	
Oran (%)	-	-	20	-	60	-	20	100	

**Tablo 40:** İdari Personelin Hizmet Süreleri İtibarıyla Dağılımı

	5 Yıl ve Altı	6-10 Yıl	11-15 Yıl	16-20 Yıl	21-25 Yıl	26-30 Yıl	30 Yıl Üstü	Toplam
Kişi Sayısı	-	1	2	-	1	1	-	5
Oran (%)	-	20	40	-	20	20	-	100

**Tablo 41: İdari Personelin Cinsiyete Göre Dağılımı**

Kadro Sınıfı	Kadın		Erkek		Toplam Personel
	Sayı	Oran (%)	Sayı	Oran (%)	
Genel İdari Hizmetler	1	20	3	60	4
Sağlık Hizmetleri	-	-	-	-	-
Teknik Hizmetler	-	-	-	-	-
Avukatlık Hizmetleri	-	-	-	-	-
Yardımcı Hizmetler	-	-	-	-	-
Sözleşmeli Memur	-	-	-	-	-
Daimi İşçi	-	-	1	20	1
<b>Toplam</b>	<b>1</b>	<b>20</b>	<b>4</b>	<b>80</b>	<b>5</b>

**Tablo 42: İdari Personelin Eğitim Durumuna Göre Dağılımı**

	İlköğretim	Ortaöğretim	Ön Lisans	Lisans	Yüksek Lisans	Doktora	Toplam
Kişi Sayısı	-	1	-	2	2	-	5
Oran (%)	-	20	-	40	40	-	100

Enstitümüzde çalışmakta olan mevcut İdari personelin eğitim durumuna göre dağılımı belirtilmiştir.

**Tablo 43: İdari Personelin Katıldığı Eğitim Bilgileri**

Eğitim Konusu	Tarih	Eğitim Yeri	Eğitim Süresi	Katılımcı Sayısı
Muhtasar ve Prim Hizmet Beyannamesi İşlemleri	21.05.2021	Çevrimiçi	60 dk	1
5510 Sayılı SGK Kanunu (Sosyal Sigortalar ve Genel Sağlık Sigortası Kanunu)	24.05.2021	Çevrimiçi	60 dk	1
İletişim Çalışmaları	27.05.2021	Çevrimiçi	60 dk	5
Etkili İletişim	28.05.2021	Çevrimiçi	60 dk	5
Kamu Mali Yönetim ve Kontrol Kanunu	02.06.2021	Çevrimiçi	60 dk	1
Yazışma Kuralları	17.06.2021	Çevrimiçi	60 dk	3
Döner Sermaye İşlemleri (Protokoller, Gelir Getirici Faaliyetler, Ayniyat ve Satın Alma İşlemleri)	18.06.2021	Çevrimiçi	60 dk	1
DMIS Programı Kullanıcı Eğitimi	18.06.2021	Çevrimiçi	60 dk	1
Öğrenci İşleri (Staj, Sigorta Takip İşlemleri)9 Eğitimi	23.06.2021	Çevrimiçi	60 dk	2
EBYS Sistemi	17.12.2021	Çevrimiçi	60 dk	3
İhale Mevzuatı	09.09.2021	Çevrimiçi	60 dk	1
Maaş İşlemleri, Ek Ders Otomasyonu	16.09.2021	Çevrimiçi	60 dk	1
Arşiv Dokümantasyon İşlemleri	23.09.2021	Çevrimiçi	60 dk	2
Harcırah Kanunu	05.10.2021	Çevrimiçi	60 dk	1
Taşınır İşlemleri	06.10.2021	Çevrimiçi	60 dk	2
Protokol ve Görgü Kuralları	11.10.2021	Çevrimiçi	60 dk	5
Öğrenci İşleri Disiplin Yönetmeliği	14.10.2021	Çevrimiçi	60 dk	1
Öğrenci İşleri Otomasyonu	21.10.2021	Çevrimiçi	60 dk	1
Modern Toplumda Kaygı Bozuklukları ve İş Yaşantısı	15.11.2021	Çevrimiçi	60 dk	5
Personel Etik İlkeleri	30.11.2021	Çevrimiçi	60 dk	5
Kişisel Verilerin Korunması	21.12.2021	Çevrimiçi	60 dk	5

Üniversitemiz Personel Daire Başkanlığı 2021 yılı idari personel hizmet içi eğitim programı düzenlenmiştir.

**Tablo 44:** Ders Veren İdari Personel Bilgileri

Unvanı	Dersin Adı	Ders Saati
--------	------------	------------

Enstitümüzde fiili çalışan idari personelin yıl içinde verdiği ders bulunmamaktadır.

**Tablo 45:** Değişim Programı Kapsamında Yurt Dışına Giden İdari Personel Bilgileri

Adı ve Soyadı	Programın Adı	Gittiği Ülke	Gittiği Kurum/Üniversite	Hareketlilik Tarihleri
---------------	---------------	--------------	--------------------------	------------------------

Enstitümüzde fiili çalışan idari personelden değişim programına (Erasmus, Mevlana vb.) katılan personel bulunmamaktadır.

**Tablo 46:** Değişim Programı Kapsamında Giden-Gelen İdari Personel Sayıları

Gelen/Giden İdari Personel	2019	2020	2021
----------------------------	------	------	------

Enstitümüzde fiili çalışan idari personelden değişim programına (Erasmus, Mevlana vb.) biriminiz adına katılanlar ile değişim programı kapsamında biriminizi ziyaret eden personel bulunmamaktadır.

**Tablo 47:** İdari Personel Memnuniyet Düzeyi

2019	2020	2021
-	76,86	74,67

Enstitümüz idari personel memnuniyet düzeyi anketinde oranları düşük olan alanlar da çalışmalar yapılmaktadır.

### 1.3.7. Sunulan Hizmetler

#### 1.3.7.1. Eğitim- Öğretim Hizmetleri

**Tablo 48:** Program Bilgileri

PROGRAMIN ADI	Kuruluş Yılı	Doktora	Yüksek Lisans	Tezsiz Yüksek Lisans	Tezsiz Yüksek Lisans (İ.Ö.)	Uzaktan Öğr. Tezsiz Yüksek Lisans	TOPLAM
ANATOMİ (VETERİNER)	2001	1	1	-	-	-	2
ANATOMİ (VETERİNER) (MAKÜ ORTAK DR)	2001	1	-	-	-	-	1
BESİN/GIDA HİJYENİ VE TEKNOLOJİSİ (VETERİNER)	2001	1	1	1	-	-	3
BİYOKİMYA (VETERİNER)	2001	1	1	-	-	-	2

BİYOKİMYA (VETERİNER) (MAKÜ ORTAK DR)	2012	1	-	-	-	-	1
CERRAHİ (VETERİNER)	2001	1	1	-	-	-	2
DOĞUM VE JİNEKOLOJİ (VETERİNER)	2001	1	1	1	-	-	3
DÖLERME VE SUNİ TOHURLAMA (VETERİNER)	2001	1	1	-	-	-	2
FARMAKOLOJİ VE TOKSİKOLOJİ (VETERİNER)	2001	1	1	1	-	-	3
FİZYOLOJİ (VETERİNER)	2001	1	1	-	-	-	2
FİZYOLOJİ (VETERİNER) (MAKÜ ORTAK DR)	2012	1	-	-	-	-	1
HAYVAN BESLEME VE BESLENME HASTALIKLARI (VETERİNER)	2001	1	1	1	-	-	3
HAYVAN BESL VE BESLEN HAS (VET) (MAKÜ DR)	2013	1	-	-	-	-	1
HAYVAN SAĞLIĞI EKONOMİSİ VE İŞLETME.(VETERİNER)	2001	1	1	1	-	-	3
HİSTOLOJİ – EMBRİYOLOJİ (VETERİNER)	2001	1	1	-	-	-	2
HİSTOLOJİ – EMBRİYOL (VET)(MAKÜ ORTAK DR)	2012	1	-	-	-	-	1
İÇ HASTALIKLARI (VETERİNER)	2001	1	1	1	-	-	3
LABORATUVAR HAYVANLARI	2016	-	-	1	-	-	1
MEDİKAL BİYOLOJİ VE GENETİK (VETERİNER)	2001	1	1	-	-	-	2
MİKROBİYOLOJİ (VETERİNER)	2001	1	1	-	-	-	2
PARAZİTOLOJİ (VETERİNER)	2001	1	1	1	-	-	3
PATALOJİ (VETERİNER)	2001	1	1	-	-	-	2
VİROLOJİ (VETERİNER)	2001	1	1	-	-	-	2
ZOOTEKNİ (VETERİNER)	2001	1	1	-	-	-	2
BEDEN EĞİTİMİ VE SPOR	2001	-	1	-	-	-	1
<b>TOPLAM</b>		<b>23</b>	<b>19</b>	<b>8</b>	<b>-</b>	<b>-</b>	<b>50</b>

**Tablo 49:** Akredite Program Sayıları

Programın Adı	Akredite Edildiği Yıl	Akreditasyon Süresi
---------------	-----------------------	---------------------

Enstitümüze bağlı anabilim dallarında akredite olmuş bölüm/program bulunmamaktadır.

**Tablo 50:** Akreditasyon Süreci Başlatılan Program Bilgileri

Programın Adı	Akreditasyon Kurumu	Başvuru Tarihi
---------------	---------------------	----------------

Enstitümüze bağlı anabilim dallarında akreditasyon süreci başlatılan program bulunmamaktadır.

**Tablo 51:** Akran Değerlendirmesi Yapılan Program Sayıları

Programın Adı	Akran Değerlendirmesinin Yapıldığı Tarihler		
	2019	2020	2021

Enstitümüze bağlı anabilim dallarında akredite bölüm/program bulunmadığından akran değerlendirmesi yapılan program yoktur.

**Tablo 52:** Akran Değerlendirmesi Yapılan Program Bilgileri

Programın Adı	Değerlendirme Yapan Akran Kurumun ve Programın Adı	Değerlendirme Tarihleri
---------------	--	-------------------------

Enstitümüze bağlı anabilim dallarında akredite bölüm/program bulunmadığından akran değerlendirmesi yapılan program yoktur.

**Tablo 53:** Kontenjanların Doluluk Oranı

Programın Adı	2019				2020				2021			
	Kontenjanı	Kayıt Yaptıran Öğrenci Sayısı	Boş Kalan Kontenjan	Doluluk Oranı (%)	Kontenjanı	Kayıt Yaptıran Öğrenci Sayısı	Boş Kalan Kontenjan	Doluluk Oranı (%)	Kontenjanı	Kayıt Yaptıran Öğrenci Sayısı	Boş Kalan Kontenjan	Doluluk Oranı (%)
Anatomi	8	2	6	2,66	8	6	2	24	10	4	6	50
Besin Gıda Hijyeni ve Teknolojisi	21	15	6	52,5	3	1	2	1,5	6	4	2	50
Biyokimya	13	3	10	3,9	9	2	7	2,5	18	7	11	11,45
Cerrahi	10	7	3	23,33	15	10	5	75	22	16	6	58,66
Doğum ve Jinekoloji	19	13	6	41,6	23	10	13	17,69	26	13	13	50
Dölerme ve Suni Tohumlama	0	0	0	0	6	5	1	83	3	1	2	1,5
Farmakoloji ve Toksikoloji	8	3	5	4,8	3	1	2	1,5	9	4	5	7,2
Fizyoloji	11	7	4	19,25	1	0	1	0	4	2	2	50



Hayvan Besleme ve Beslenme Hastalıkları	23	4	19	4,84	18	7	11	11,45	25	16	11	36,36
Hayvan Sağlığı Ekonomisi ve İşletmeciliği	2	1	1	50	2	0	2	0	1	1	0	100
Histoloji ve Embriyoloji	0	0	0	0	6	4	2	12	8	3	5	4,8
İç Hastalıkları	33	29	4	23	27	18	9	54	23	13	10	29,9
Laboratuvar Hayvanları	0	0	0	0	0	0	0	0	0	0	0	0
Medikal Biyoloji ve Genetik	14	9	6	21	20	10	10	50	22	4	18	4,88
Mikrobiyoloji	2	2	0	100	2	1	1	50	1	1	0	100
Parazitoloji	5	1	4	1,25	3	1	2	1,5	4	1	3	1,33
Patoloji	7	1	6	1,16	2	0	2	0	4	0	4	0
Viroloji	0	0	0	0	0	0	0	0	0	0	0	0
Zootekni	19	4	15	5,06	30	9	21	12,85	16	2	14	2,28
Beden Eğitimi ve Spor	0	0	0	0	12	12	0	100	10	10	0	100
<b>Toplam</b>	<b>195</b>	<b>111</b>	<b>95</b>									

Enstitümüz akademik takvim yılı içinde güz ve bahar dönemleri olmak üzere yılda 2 defa öğrenci alım yapıldığından başvuran öğrenci sayısı da buna bağlı olarak değişmektedir.

**Tablo 54:** Geçiş Yapan Öğrenci Sayıları

Geçiş Türü	2019		2020		2021	
	Gelen Öğrenci Sayısı	Giden Öğrenci Sayısı	Gelen Öğrenci Sayısı	Giden Öğrenci Sayısı	Gelen Öğrenci Sayısı	Giden Öğrenci Sayısı
Yatay Geçiş	0	0	0	0	1	2
<b>Toplam</b>	<b>0</b>	<b>0</b>	<b>0</b>	<b>0</b>	<b>1</b>	<b>2</b>

Enstitümüz Veteriner Dölerme ve Suni Tohumlama Anabilim Dalı yüksek lisans programından 1 öğrenci Harran Üniversitesi Sağlık Bilimleri Enstitüsü Dölerme ve Suni Tohumlama Anabilim Dalına, Veteriner Cerrahi Anabilim Dalı yüksek lisans programından 1 öğrenci 1 Ankara Üniversitesi Sağlık Bilimleri Enstitüsü Veterinerlik Cerrahisi Anabilim Dalına yatay geçiş yapmıştır. Beden Eğitimi ve Spor Anabilim Dalı yüksek lisans programına 1 öğrenci Siirt Üniversitesi Sağlık Bilimleri Enstitüsü Beden Eğitimi ve Spor Anabilim Dalından Enstitümüz Beden Eğitimi ve Spor Anabilim Dalına yatay geçiş yapmıştır.

**Tablo 55:** Yıllar İtibarıyla Öğrenci Sayıları

Programın Adı	2019	2020	2021
Anatomi	14	13	10
Besin Gıda Hijyeni ve Teknolojisi	31	27	23

Biyokimya	7	6	11
Cerrahi	22	29	29
Doğum ve Jinekoloji	25	24	24
Dölerme ve Suni Tohumlama	0	5	5
Farmakoloji ve Toksikoloji	4	6	8
Fizyoloji	18	13	11
Hayvan Besleme ve Beslenme Hastalıkları	17	17	22
Hayvan Sağlığı Ekonomisi ve İşletmeciliği	2	2	2
Histoloji ve Embriyoloji	5	7	7
İç Hastalıkları	41	49	41
Laboratuvar Hayvanları	0	0	0
Medikal Biyoloji ve Genetik	24	27	25
Mikrobiyoloji	6	6	4
Parazitoloji	5	4	4
Patoloji	8	7	5
Viroloji	0	0	0
Zootekni	13	20	13
Beden Eğitimi ve Spor	24	29	31
<b>Toplam</b>	<b>266</b>	<b>291</b>	<b>275</b>

Enstitümüz akademik takvim ile belirtilen tarihlerde güz ve bahar döneminde olmak üzere yılda 2 defa öğrenci alımı yapılmaktadır. Öğrenci sayılarının yıllara göre değişmesi Afyon Kocatepe Üniversitesi Lisansüstü Eğitim-Öğretim Sınav Yönetmeliğinin ilgili maddelerine istinaden mezuniyet şartlarını yerine getirmeyen öğrencilerin ilişkilerinin kesilmesi, mezuniyet, kayıt sildirme, yatay geçiş gibi nedenlerden dolayı değişiklik göstermektedir.

**Tablo 56:** Öğrenim Türlerine Göre Öğrenci Sayıları

Programın Adı	Doktora			Yüksek Lisans (Tezli)			Yüksek Lisans (Tezsiz)			Yüksek Lisans (Tezsiz-İ.Ö.)			Uzaktan Öğretim			Toplam			Toplam Öğrenci Sayısı İçindeki Oranı (%)		
	K	E	T	K	E	T	K	E	T	K	E	T	K	E	T	K	E	T			
Anatomi	0	1	1	2	6	8	0	0	0	0	0	0	0	0	0	0	0	2	7	9	3,63
Besin Gıda Hijyeni ve Teknolojisi	7	5	12	6	5	11	0	0	0	0	0	0	0	0	0	0	0	13	10	23	8,36
Biyokimya	4	0	4	3	4	7	0	0	0	0	0	0	0	0	0	0	0	7	4	11	3,99
Cerrahi	3	5	8	6	15	21	0	0	0	0	0	0	0	0	0	0	0	9	20	29	10,54
Doğum ve Jinekoloji	1	1	2	7	13	20	1	1	2	-	-	-	-	-	-	-	-	9	15	24	8,72
Dölerme ve Suni Tohumlama	0	0	0	1	4	5	0	0	0	0	0	0	0	0	0	0	0	1	4	5	1,81
Farmakoloji ve Toksikoloji	1	2	3	1	2	3	1	1	2	0	0	0	0	0	0	0	0	3	5	8	2,18
Fizyoloji	1	5	6	2	3	5	0	0	0	0	0	0	0	0	0	0	0	3	8	11	3,99

Hayvan Besleme ve Beslenme Hastalıkları	2	7	9	6	7	13	0	0	0	0	0	0	0	0	0	0	0	8	14	22	7,99
Hayvan Sağlığı Ekonomisi ve İşletmeciliği	0	0	0	0	2	2	0	0	0	0	0	0	0	0	0	0	0	0	2	2	0,72
Histoloji ve Embriyoloji	1	0	1	4	2	6	0	0	0	0	0	0	0	0	0	0	0	5	2	7	2,54
İç Hastalıkları	4	12	16	12	11	23	0	2	2	0	0	0	0	0	0	0	0	16	23	39	14,9
Laboratuvar Hayvanları	0	0	0	0	0	0	0	0	0	0	0	0	0	0	0	0	0	0	0	0	0
Medikal Biyoloji ve Genetik	7	3	10	11	4	15	0	0	0	0	0	0	0	0	0	0	0	18	7	25	9,09
Mikrobiyoloji	0	1	1	3	0	3	0	0	0	0	0	0	0	0	0	0	0	3	1	5	1,45
Parazitoloji	0	3	3	0	0	0	0	1	1	0	0	0	0	0	0	0	0	0	4	4	1,45
Patoloji	2	2	4	1	0	1	0	0	0	0	0	0	0	0	0	0	0	3	2	5	1,81
Viroloji	0	0	0	0	0	0	0	0	0	0	0	0	0	0	0	0	0	0	0	0	0
Zootekni	1	6	7	1	5	6	0	0	0	0	0	0	0	0	0	0	0	2	11	13	4,72
Beden Eğitimi ve Spor	0	0	0	15	16	31	0	0	0	0	0	0	0	0	0	0	0	15	16	31	11,27
<b>Toplam</b>	<b>34</b>	<b>53</b>	<b>87</b>	<b>81</b>	<b>99</b>	<b>180</b>	<b>2</b>	<b>5</b>	<b>7</b>	<b>0</b>	<b>0</b>	<b>0</b>	<b>0</b>	<b>0</b>	<b>0</b>	<b>0</b>	<b>117</b>	<b>157</b>	<b>274</b>		

**Tablo 57: Öğrencilerin Temel Alanlara Göre Dağılımı**

Temel Alan Adı	Öğrenci Sayısı	Oran (%)
Beşeri ve Sosyal Bilimler Temel Alanı	-	-
Sağlık Bilimleri Temel Alanı	274	100
Doğa ve Mühendislik Bilimleri Temel Alanı	-	-
<b>Toplam</b>	<b>274</b>	<b>100</b>

**Tablo 58:** Öğrencilerin İllere Göre Dağılımı

İl Adı	Öğrenci Sayısı	İl Adı	Öğrenci Sayısı
Adana	2	İstanbul	1
Adıyaman	1	İzmir	11
Afyonkarahisar	65	Kahramanmaraş	2
Aksaray	1	Karabük	1
Ankara	15	Karaman	1
Antalya	7	Kars	1
Ardahan	1	Kastamonu	2
Aydın	7	Kayseri	1
Balıkesir	6	Kırıkkale	2
Batman	1	Kırşehir	1
Burdur	7	Kocaeli	2
Bursa	6	Konya	27
Çankırı	1	Kütahya	9
Çorum	5	Manisa	3
Denizli	8	Muğla	4
Düzce	2	Muş	2
Edirne	3	Ordu	2
Elazığ	1	Samsun	4
Erzincan	1	Sivas	3
Eskişehir	8	Şanlıurfa	3
Gaziantep	3	Trabzon	3
Gümüşhane	1	Van	1
Hatay	1	Yozgat	3
Kilis	1	Tokat	2
Tunceli	1	Zonguldak	1
Isparta	11	<b>Toplam</b>	<b>274</b>

**Tablo 59:** Yıllar İtibarıyla Uluslararası Öğrenci Sayıları

Programın Adı	2019	2020	2021
Veteriner Cerrahi Anabilim Dalı (Yüksek Lisans)	-	1	-
Veteriner Besin Gıda Hijyeni ve Teknolojisi Anabilim Dalı (Doktora)(Yüksek Lisans)	1	1	2
Veteriner Histoloji ve Embriyoloji Anabilim Dalı (Doktora)	1	-	-
Veteriner Medikal Biyoloji ve Genetik Anabilim Dalı (Doktora)	1	1	-
Veteriner Hayvan Besleme ve Beslenme Hastalıkları Anabilim Dalı (Doktora)	4	3	-
Veteriner Patoloji Anabilim Dalı (Doktora)	1	1	-
Beden Eğitimi ve Spor Anabilim Dalı (Yüksek Lisans)	1	1	-
<b>Toplam</b>	<b>9</b>	<b>8</b>	<b>2</b>

**Tablo 60:** Uluslararası Öğrenci Bilgileri

Programın Adı	Uyruğu	Kadın	Erkek	Toplam
Veteriner Cerrahi Anabilim Dalı (Yüksek Lisans)	Mısır	1	-	1
Veteriner Besin Gıda Hijyeni ve Teknolojisi Anabilim Dalı (Doktora)	Azerbaycan	1	-	1

Veteriner Histoloji ve Embriyoloji Anabilim Dalı (Doktora)	Pakistan	-	1	1
Veteriner Medikal Biyoloji ve Genetik Anabilim Dalı (Doktora)	Pakistan	-	1	1
Veteriner Hayvan Besleme ve Beslenme Hastalıkları Anabilim Dalı (Doktora)	Pakistan	-	3	3
Veteriner Patoloji Anabilim Dalı (Doktora)	Pakistan	-	1	1
Beden Eğitimi ve Spor Anabilim Dalı (Yüksek Lisans)	Sırbistan	-	1	1
<b>Toplam</b>		<b>2</b>	<b>7</b>	<b>9</b>

**Tablo 61:** Değişim Programı Kapsamında Giden-Gelen Öğrenci Sayıları

Değişim Programı Kapsamında Gelen/Giden Öğrenci	2019	2020	2021
Giden Öğrenci Sayısı	3	2	1
Gelen Öğrenci Sayısı	2	-	-

Enstitümüzde Erasmus Staj Hareketliliği kapsamında son 3 yılda toplam 6 öğrenci gitmiş ve 2 öğrenci de gelmiştir.

**Tablo 62:** Değişim Programı Kapsamında Giden Öğrenci Sayısı

Değişim Programının Adı	Sayı	Gittiği Kurum	Hareketlilik Tarihleri
Erasmus Staj Hareketliliği	1	Universty Of Camerino	29.09.2021-20.12.2021
<b>Toplam</b>	1		

Enstitümüz de 2021 yılı içerisinde Veteriner Cerrahi Anabilim Dalından 1 yüksek lisans programı öğrencisi 29.09.2021-20.12.2021 Erasmus Staj Hareketliliği kapsamında İtalya'ya tarihleri arasında gitmiştir.

**Tablo 63:** Değişim Programı Kapsamında Gelen Öğrenci Sayısı

Değişim Programının Adı	Sayı	Geldiği Kurum	Hareketlilik Tarihleri
-------------------------	------	---------------	------------------------

Enstitümüzde deęişim programı kapsamında gelen öğrenci bulunmamaktadır.

**Tablo 64:** Staj Yapan Öğrenci Bilgileri

Programın Adı	2019		2020		2021	
	Zorunlu Staj	İsteęe Baęlı Staj	Zorunlu Staj	İsteęe Baęlı Staj	Zorunlu Staj	İsteęe Baęlı Staj

Enstitümüz lisansüstü programlarında staj yapan öğrenci bulunmamaktadır.

**Tablo 65:** Mezun Durumuna Gelen ve Mezun Olan Öğrenci Sayıları

Programın Adı	2019			2020			2021		
	Mezun Durumuna Gelen Öğrenci Sayısı	Mezun Öğrenci Sayısı	Mezun Oranı (%)	Mezun Durumuna Gelen Öğrenci Sayısı	Mezun Öğrenci Sayısı	Mezun Oranı (%)	Mezun Durumuna Gelen Öğrenci Sayısı	Mezun Öğrenci Sayısı	Mezun Oranı (%)
Anatomi (Doktora)	2	1	50	1	0	0	1	0	0
Anatomi (Yüksek Lisans)	14	3	14	3	1	33,33	2	1	50
Anatomi (Ortak Doktora)	2	1	50	1	0	1	1	1	100
Besin Gıda Hijyeni ve Teknolojisi (Doktora)	1	0	0	1	1	100	3	1	33,33
Besin Gıda Hijyeni ve Teknolojisi (Yüksek Lisans)	3	1	33,33	6	2	33,33	16	7	43,75
Biyokimya (Doktora)	2	1	50	1	1	100	1	0	0
Biyokimya (Yüksek Lisans)	5	3	60	0	0	0	2	0	
Cerrahi (Doktora)	0	0	0	0	0	0	3	1	33,33
Cerrahi (Yüksek Lisans)	11	2	18	8	2	25	14	7	50
Doęum ve Jinekoloji (Doktora)	1	1	100	0	0	0	0	0	0
Doęum ve Jinekoloji (Yüksek Lisans)	17	4	23,5	11	1	9,09	14	0	0
Dölerme ve Suni Tohumlama (Yüksek Lisans)	1	1	100	0	0	0	0	0	0
Farmakoloji ve Toksikoloji (Yüksek Lisans)	7	2	28,57	3	1	33,33	2	0	0
Fizyoloji (Yüksek Lisans)							1	0	0
Fizyoloji (Doktora)	5	1	20	7	0	0	6	2	33,33
Fizyoloji (Ortak Doktora)	2	2	100	1	0	0	1	0	0
Hayvan Besleme ve Beslenme Hastalıkları (Doktora)	1	0	0	2	1	50	2	1	50
Hayvan Besleme ve Beslenme Hastalıkları (Yüksek Lisans)	11	4	36,36	3	3	100	2	0	0

Hayvan Besleme ve Beslenme Hastalıkları (Ortak Doktora)	0	0	0	1	0	0	1	0	0
Hayvan Sağlığı Ekonomisi ve İşletmeciliği	2	2	100	1	0	0	2	1	50
Histoloji- Embriyoloji (Doktora)	0	0	0	0	0	0	0	0	0
Histoloji-Embriyoloji (Yüksek Lisans)	0	0	0	0	0	0	0	0	0
Histoloji-Embriyoloji (Ortak Doktora)	0	0	0	3	1	33,33	2	1	50
İç Hastalıkları (Doktora)	1	1	100	0	0	0	0	0	0
İç Hastalıkları (Yüksek Lisans)	15	7	46,66	11	6	54,54	21	0	0
Laboratuvar Hayvanları (Yüksek Lisans)	2	1	50	0		0	0	0	0
Medikal Biyoloji ve Genetik (Doktora)	1	0	0	3	0	0	3	1	33,33
Medikal Biyoloji ve Genetik (Yüksek Lisans)	12	3	25	7	0	0	10	2	20
Mikrobiyoloji (Doktora)	0	0	0	0	0	0	0	0	
Mikrobiyoloji (Yüksek Lisans)	6	2	33,33	2	0	0	4	1	25
Parazitoloji (Doktora)	0	0	0	0	0	0	2	0	0
Parazitoloji (Yüksek Lisans)	2	1	50	1	0	0	2	2	100
Patoloji (Doktora)	0	0	0	0	0	0	1	0	0
Patoloji (Yüksek Lisans)	3	1	33,33	3	0	0	2	1	50
Zootekni (Doktora)	2	1	100	2	0	0		2	
Zootekni (Yüksek Lisans)	12	5	41,66	6	0	0	6	4	66,66
Beden Eğitimi ve Spor (Yüksek Lisans)	29	13	44,82	15	5	33,33	17	7	41,17
<b>Toplam</b>	<b>170</b>	<b>64</b>		<b>105</b>	<b>25</b>		<b>143</b>	<b>43</b>	

Enstitümüz akademik takvim ile belirtilen tarihlerde güz ve bahar döneminde olmak üzere yılda 2 defa öğrenci alımı yapılmaktadır. Öğrenci mezuniyet sayılarının yıllara göre değişmesi Afyon Kocatepe Üniversitesi Lisansüstü Eğitim-Öğretim Sınav Yönetmeliğinin ilgili maddelerine istinaden mezuniyet işlemleri yapılmaktadır.

**Tablo 66:** Mezun Bilgi Sistemine Kaydedilen Öğrenci Bilgileri

Programın Adı	2019			2020			2021		
	Mezun Öğrenci Sayısı	Mezun Bilgi Sistemine Kaydedilen Öğrenci Sayısı	Mezun Bilgi Sistemine Kaydedilme Oranı (%)	Mezun Durumuna Gelen Öğrenci Sayısı	Mezun Öğrenci Sayısı	Mezun Oranı (%)	Mezun Durumuna Gelen Öğrenci Sayısı	Mezun Öğrenci Sayısı	Mezun Oranı (%)
Anatomi (Doktora)	1	1	100	0	0	0	0	0	0

Anatomi (Yüksek Lisans)	3	3	100	1	1	100	1	1	100
Anatomi (Ortak Doktora)	1	1	100	0	0	0	1	1	100
Besin Gıda Hijyeni ve Teknolojisi (Doktora)	0	0	0	1	1	100	1	1	100
Besin Gıda Hijyeni ve Teknolojisi (Yüksek Lisans)	1	1	100	2	2	100	7	7	100
Biyokimya (Doktora)	1	1	100	1	1	100	0	0	0
Biyokimya (Yüksek Lisans)	3	3	100	0	0	0	0	0	0
Cerrahi (Doktora)	0	0	0	0	0	100	1	1	100
Cerrahi (Yüksek Lisans)	2	2	100	2	2	100	7	7	100
Doğum ve Jinekoloji (Doktora)	1	1	100	0	0	0	0	0	0
Doğum ve Jinekoloji (Yüksek Lisans)	4	4	100	1	1	100	0	0	0
Dölerme ve Suni Tohumlama (Yüksek Lisans)	1	1	100	0	0	0	0	0	0
Farmakoloji ve Toksikoloji (Yüksek Lisans)	2	2	100	1	1	100	0	0	0
Fizyoloji (Yüksek Lisans)	0	0	0	0	0	0	0	0	0
Fizyoloji (Doktora)	1	1	100	0	0	0	2	2	100
Fizyoloji (Ortak Doktora)	2	2	100	0	0	0	0	0	0
Hayvan Besleme ve Beslenme Hastalıkları (Doktora)	0	0	0	1	1	100	1	1	100
Hayvan Besleme ve Beslenme Hastalıkları ) (Yüksek Lisans)	4	4	100	3	3	100	0	0	0
Hayvan Besleme ve Beslenme Hastalıkları (Ortak Doktora)	0	0	0	0	0	0	0	0	0
Hayvan Sağlığı Ekonomisi ve İşletmeciliği	2	2	100	0	0	0	1	1	100
Histoloji- Embriyoloji (Doktora)	0	0	100	0	0	0	0	0	0
Histoloji-Embriyoloji (Yüksek Lisans)	0	0	0	0	0	0	0	0	0
Histoloji-Embriyoloji (Ortak Doktora)	0	0	0	1	1	100	1	1	100
İç Hastalıkları (Doktora)	1	1	100	0	0	0	0	0	0
İç Hastalıkları (Yüksek Lisans)	7	7	100	6	6	100	0	0	0
Laboratuvar Hayvanları (Yüksek Lisans)	1	1	100	0	0	0	0	0	0
Medikal Biyoloji ve Genetik (Doktora)	0	0	0	0	0	0	1	1	100
Medikal Biyoloji ve Genetik (Yüksek Lisans)	3	3	100	0	0	0	2	2	100
Mikrobiyoloji (Doktora)	0	0	0	0	0	0	0	0	0
Mikrobiyoloji (Yüksek Lisans)	2	2	100	0	0	0	1	1	100
Parazitoloji (Doktora)	0	0	0	0	0	0	0	0	0
Parazitoloji (Yüksek Lisans)	1	1	100	0	0	100	2	2	100
Patoloji (Doktora)	0	0	0	0	0	0	0	0	0
Patoloji (Yüksek Lisans)	1	1	100	0	0	100	1	1	100
Zootekni (Doktora)	1	1	100	0	0	100	2	2	100
Zootekni (Yüksek Lisans)	5	5	100	0	0	100	4	4	100
Beden Eğitimi ve Spor (Yüksek Lisans)	13	13	100	5	5	100	7	7	100
<b>Toplam</b>	<b>64</b>	<b>64</b>	<b>100</b>	<b>25</b>	<b>25</b>	<b>100</b>	<b>43</b>	<b>43</b>	<b>100</b>



**Tablo 67:** Öğrenci Memnuniyet Düzeyi

2019	2020	2021
-	68,06	68,36

Öğrenci Memnuniyet Düzeyinin düşük olduğu alanlarda iyileştirmeler yapılmaktadır.

**Tablo 68:** Yıllık Ders Saati Sayıları

	I. Öğretim		II. Öğretim		Uzaktan Öğretim		Toplam		Toplam
	Maaş Kar.	Ücret Kar.	Maaş Kar.	Ücret Kar.	Maaş Kar.	Ücret Kar.	Maaş Kar.	Ücret Kar.	
Ders Saati	4.675	210.141,25	-	-	-	-	4.675	210.141,25	

### 1.3.7.2. Araştırma ve Geliştirme Hizmetleri

**Tablo 69:** Teknoparklarda Kurulan Şirket Sayıları

Şirket Türü	2019	2020	2021
-------------	------	------	------

Enstitümüz öğretim elemanları veya öğrenciler tarafından Teknoparkta kurulan şirket bulunmamaktadır.

**Tablo 70:** Öğretim Elemanları ve Öğrencilerin Teknoparklardaki Şirket Bilgileri

Teknoparkın Adı	Şirketin Adı	Şirketin Faaliyet Alanı	Şirketin Kurulma Tarihi	Akademik/Öğrenci
-----------------	--------------	-------------------------	-------------------------	------------------

Enstitümüz öğretim elemanları ve öğrencileri tarafından Teknoparklarda kurulan ve faaliyetine devam eden şirket bulunmamaktadır.

**Tablo 71:** Proje Bilgileri

Proje Kaynakları	Önceki Yıldan Devreden Proje Sayısı	Yıl İçinde Eklenen Proje Sayısı	Yıl İçinde Biten Proje Sayısı	Ertesi Yıla Devreden Proje Sayısı	Yıl İçinde Proje Bütçesinden Yapılan Harcama Tutarı
B.A.P.	36	21	22	35	867.576,87
<b>Toplam</b>	<b>36</b>	<b>21</b>	<b>22</b>	<b>35</b>	<b>867.576,87</b>

Enstitümüz lisansüstü programlarında öğrenim gören öğrenciler Üniversitemiz Bilimsel Araştırma Projeleri Birimi tarafından desteklenerek proje hazırlamaktadır.

**Tablo 72:** Tamamlanan Proje Sayıları ve Proje Harcama Tutarları

Proje Kaynakları	2019		2020		2021	
	Sayı	Bütçe	Sayı	Bütçe	Sayı	Bütçe
B.A.P.	44		26		22	

<b>Toplam</b>						
---------------	--	--	--	--	--	--

Tablo, son 3 yılda biriminiz öğretim elemanları tarafından tamamlanan projeler için harcama tutarları dikkate alınarak doldurulacaktır. Tablonun altında açıklama ve değerlendirmelere yer verilecektir.

**Tablo 73:** Yıllar İtibarıyla Buluş Sayıları

<b>Tescil Edilen Buluş Türü</b>	<b>2019</b>	<b>2020</b>	<b>2021</b>
---------------------------------	-------------	-------------	-------------

Enstitümüzde son 3 yılda birimimiz öğretim elemanlarınca yapılan buluşlardan tescil edilen patent, faydalı model bulunmamaktadır.

**Tablo 74:** Tescil Başvurusu Yapılan Buluş Bilgileri

<b>Buluş Başlığı</b>	<b>Buluş Tipi (Patent/Faydalı Model vb.)</b>	<b>Buluş Sahibi/Sahipleri</b>	<b>Hak Sahipleri</b>	<b>Üniversitemiz Hak Sahipliği Oranı (%)</b>	<b>Başvuru Tarihi</b>
----------------------	--	-------------------------------	----------------------	--	-----------------------

Enstitümüz öğretim elemanları tarafından yıl içinde başvurusu yapılan patent, faydalı model bulunmamaktadır.

**Tablo 75:** Tescil Edilen Buluş Bilgileri

<b>Buluş Başlığı</b>	<b>Buluş Tipi (Patent/Faydalı Model vb.)</b>	<b>Buluş Sahibi/Sahipleri</b>	<b>Hak Sahipleri</b>	<b>Üniversitemiz Hak Sahipliği Oranı (%)</b>	<b>Tescil Edilen Ülkeler</b>	<b>Tescil Tarihi</b>
----------------------	--	-------------------------------	----------------------	--	------------------------------	----------------------

Enstitümüz öğretim elemanlarınca yapılan buluşlardan yıl içinde tescil edilen patent, faydalı model bulunmamaktadır.

**Tablo 76:** Ticarileşen Buluşlar

<b>Buluş Başlığı</b>	<b>Buluş Tipi (Patent/Faydalı Model vb.)</b>	<b>Buluş Sahibi/Sahipleri</b>	<b>Hak Sahipleri</b>	<b>Üniversitemiz Hak Sahipliği Oranı (%)</b>	<b>Ticarileşme Şekli</b>	<b>Ticarileşme Tarihi</b>
----------------------	--	-------------------------------	----------------------	--	--------------------------	---------------------------

Enstitümüzde ticarileşen patent, faydalı model vb. buluşlar bulunmamaktadır.

**Tablo 77:** Bilimsel Yayınlar

<b>Değerlendirme Kriterleri</b>	<b>2019</b>	<b>2020</b>	<b>2021</b>
---------------------------------	-------------	-------------	-------------

Enstitümüz kadrosunda bulunan öğretim elemanları tarafından üretilen bilimsel yayınlara ait veri bulunmamaktadır.

**Tablo 78:** Öğretim Elemanlarının Uluslararası Yayın ve Atıf Sayıları (Web of Science)

<b>Değerlendirme Kriterleri</b>	<b>2019</b>	<b>2020</b>	<b>2021</b>
---------------------------------	-------------	-------------	-------------

Enstitümüz öğretim elemanları tarafından üretilen bilimsel yayınlara ilişkin veri bulunmamaktadır.

**Tablo 79:** ISI İndekslerine Giren Dergilerde Görevli Akademik Personel Sayısının Dağılımı

Yayın Adı	Baş Editör	Editör	Özel Sayı Editörü	Yardımcı Editör	Yayın Kurulu Üyesi	Değerlendirme Kurulu Üyesi	Danışma Kurulu Üyesi	Toplam
-----------	------------	--------	-------------------	-----------------	--------------------	----------------------------	----------------------	--------

Enstitümüz kadrosunda bulunan öğretim elemanlarının ISI indekslerine giren dergiler bulunmamaktadır.

**Tablo 80:** Ulusal ve Uluslararası Hakemlik Sayıları

Düzy	20..	20..	20..
------	------	------	------

Enstitümüz ulusal veya uluslararası yayınlarda hakemlik yapan biriminiz öğretim elemanı bulunmamaktadır.

**Tablo 81:** Öğretim Elemanlarının Aldıkları Burs Bilgileri

Öğretim Elemanının Görev Yaptığı Programın Adı	Bursun Adı	Unvanı	20..	20..	20..
--	------------	--------	------	------	------

Enstitümüz kadrosunda bulunan öğretim elemanlarına ait burs bilgileri bulunmamaktadır.

**Tablo 82:** Öğretim Elemanlarının Aldıkları Ödül Bilgileri

Öğretim Elemanının Görev Yaptığı Programın Adı	Ödülü Veren Kurum	Ödülün Adı	Unvanı	2019	2020	2021
--	-------------------	------------	--------	------	------	------

Enstitümüz kadrosunda bulunan öğretim elemanlarına verilen kurum içi ve kurum dışı ödüller ait veri bulunmamaktadır.

### 1.3.7.3. Sosyal Hizmetler

**Tablo 83:** Spor Tesislerinde Gerçekleştirilen Faaliyet Bilgileri

Bulunduğu Yer	Salonun Adı	Açık/ Kapalı	Kapasitesi	Gerçekleştirilen Etkinlik Sayısı	Hizmet Verdiği Kesim
---------------	-------------	--------------	------------	----------------------------------	----------------------

2021 yılı içerisinde Enstitümüz tarafından gerçekleştirilen etkinlik bulunmamaktadır.

**Tablo 84:** Öğrencilerin/Takımların Turnuvalarda/Sanatsal-Kültürel Yarışmalarda Kazandıkları Ödüller/Dereceler

Takım/Sporcu Adı	Turnuvanın /Yarışmanın Adı	Yarışmanın Düzeyi	Kazandığı Derece ve Ödül
------------------	----------------------------	-------------------	--------------------------

Enstitümüz lisansüstü programı öğrencileri tarafından oluşturulan takım bulunmamaktadır.

**Tablo 85:** Halka Açık Sosyal Faaliyetlerin Sayısı

Faaliyetin Adı	Faaliyetin Amacı	Faaliyetin Hedef Kitle	Katılımcı Sayısı	Faaliyetin Tarihi
----------------	------------------	------------------------	------------------	-------------------

Enstitümüz tarafından gerçekleştirilen halka açık sosyal faaliyet bulunmamaktadır.

**Tablo 86:** Çevre Duyarlılığı Kapsamında Dış Paydaşlarla Yapılan Etkinlik Bilgileri

Faaliyetin Adı	Faaliyetin Amacı	Faaliyetin Hedef Kitle (Öğrenci/Halk)	Faaliyetin Tarihi	Katılımcı Sayısı
----------------	------------------	---------------------------------------	-------------------	------------------

Enstitümüz tarafından çevre duyarlılığı kapsamında dış paydaşlarla gerçekleştirilen faaliyet bulunmamaktadır.

**Tablo 87:** Mezunlara Yönelik Düzenlenen Etkinlik Bilgileri

Faaliyetin Adı	Faaliyetin Tarihi	Katılımcı Sayısı
----------------	-------------------	------------------

Enstitümüz tarafından mezunlara yönelik düzenlenen faaliyet bulunmamaktadır.

**Tablo 88:** Kariyer Sahibi Mezunların Katılımıyla Gerçekleştirilen Etkinlik Bilgileri

Faaliyetin Adı	Faaliyetin Tarihi	Katılımcı Sayısı
----------------	-------------------	------------------

Enstitümüz tarafından düzenlenen ve birimizden mezun olan kariyer sahibi kişilerin katılımıyla gerçekleşen faaliyet bulunmamaktadır.

**Tablo 89:** Müze, Koleksiyon ve Sergilere Üniversite Dışından Gelen Ziyaretçi Sayısı

2019	2020	2021
------	------	------

Tablo, son üç yılda biriminizde yer alan müze, koleksiyon, sergi vb. yerlere üniversite dışından gelen ziyaretçi sayıları dikkate alınarak doldurulacaktır. Tablonun altında açıklama ve değerlendirmelere yer verilecektir.

**Tablo 90:** Diğer Uygulama ve Hizmet Faaliyetleri Sayıları

Faaliyet Türü	2019	2020	2021
Seminer	1	-	-
<b>Toplam</b>	<b>1</b>	<b>-</b>	<b>-</b>

2019 yılında Afyonkarahisar Valiliği Etik Komisyonu'nun aldığı kararlara ilişkin ; Öğrencilere Yönelik Etik Haftası Kültürünün Yerleştirilmesi, Etik ilkeleri ve Bilincinin Arttırılması, Farkındalık ve Duyarlılık Oluşturulması konusunda “Bilim ve Etiği” konulu seminer düzenlenmiştir.

**Tablo 91:** Birimi Tanıtıcı Ziyaretler

Ziyaret Edilen/Eden Kurum	Ziyaret Konusu	Ziyaret Tarihleri
---------------------------	----------------	-------------------

Enstitümüz 2021 yılı içerisinde diğer kurumlardan ya da enstitümüz tarafından diğer kurumlara tanıtıcı ya da tanıma amaçlı ziyaret yapılmamıştır.

**Tablo 92:** Burs Hizmetlerinden Yararlanan Öğrenci Sayıları

Burs Adı	2019	2020	2021
----------	------	------	------

Enstitümüz lisansüstü programlarında burs hizmetlerinden yararlanan öğrenci bulunmamaktadır.

**Tablo 93:** Kısmi Zamanlı Öğrenci Çalıştırma Programı Kapsamında Çalışan Öğrenci Bilgileri

Çalıştığı Alt Birim	2019	2020	2021
Enstitü Müdür Sekreterliği, Öğrenci İşleri	3	3	1
<b>TOPLAM</b>	<b>3</b>	<b>3</b>	<b>1</b>

Afyon Kocatepe Üniversitesi Kısmi Zamanlı Öğrenci Çalıştırma Yönergesine göre Enstitümüzde kısmi zamanlı öğrenci olarak çalıştırılmaktadır.

**Tablo 94:** Öğrenci Kulüp ve Topluluklarının Yürüttüğü Faaliyet Bilgileri

Öğrenci Kulüp ve Topluluk Adı	Üye Sayısı	Faaliyet Türü	Faaliyet Sayıları		
			2019	2020	2021

Üniversitemizde öğrenci kulüp ve topluluk kulüpleri bulunduğu için ayrıca Enstitümüze bağlı öğrenci kulüp ve topluluk bulunmamaktadır.

**Tablo 95:** Öğrencilerin Mesleki Gelişim ve Kariyerlerine Yönelik Düzenlenen Eğitsel Etkinlik Bilgileri

Tarih	Konu	Konuşmacı/ Eğitimci Adı	Katılımcı Sayısı
29.05.2019	Bilim ve Etiği	Prof.Dr.Recep ASLAN	17

Enstitümüzde lisansüstü programı öğrencilerinin mesleki gelişim ve kariyerlerine yönelik “Bilim ve Etiği” adlı seminer düzenlenmiştir.

**Tablo 96:** Diğer Eğitim Faaliyet Bilgileri

Tarih	Konu	Konuşmacı/ Eğitimci Adı	Katılımcı Sayısı
-------	------	-------------------------	------------------

Enstitümüzde lisansüstü programı öğrencilerine yönelik 2021 yılı içerisinde pandemi nedeniyle faaliyet yapılmamıştır.

**Tablo 97:** Dış Paydaş Memnuniyet Düzeyi

2019	2020	2021
-	-	-

Dış paydaş memnuniyet anketi Enstitümüz dış paydaşları tarafından yeterli katılım olmadığı için memnuniyet düzeyi ölçülememiştir.

#### 1.3.7.4. İdari Hizmetler

**Tablo 98:** Doğrudan Teminlere İlişkin Bilgiler

İşin Adı	Doğrudan Temin Türü	Doğrudan Temin Şekli	Doğrudan Temin Tarihi	Doğrudan Temin Tutarı
Kırtasiye Malzemesi	Mal Alımı	Doğrudan Temin 4734 Kapsamında 22-d*(Parasal Limit Kapsamında)	08.07.2021	4.944,02
Kırtasiye Malzemesi	Mal Alımı	Doğrudan Temin 4734 Kapsamında 22-d*(Parasal Limit Kapsamında)	27.10.2021	5.535,38

2021 yılı içerisinde Enstitümüzde kullanılmak üzere kırtasiye malzemesi alımı gerçekleştirmiştir.

**Tablo 99:** İkili Protokol ve Sözleşmeler

KURUMUN ADI	PROTOKOLÜN-SÖZLEŞMENİN KONUSU	BAŞLAMA VE BİTİŞ TARİHİ
-------------	-------------------------------	-------------------------

Afyon Kocatepe Üniversitesi/Burdur Mehmet Akif Ersoy Üniversitesi	Veteriner Hayvan Besleme ve Beslenme Hastalıkları Ortak Doktora Programı	Başlama Tarihi : 11.03.2013 Bitiş Tarihi : 13.09.2019
Afyon Kocatepe Üniversitesi/Burdur Mehmet Akif Ersoy Üniversitesi	Veteriner Histoloji ve Embriyoloji Ortak Doktora Programı	Başlama Tarihi : 31.10.2012 Bitiş Tarihi : 13.09.2019
Afyon Kocatepe Üniversitesi/Burdur Mehmet Akif Ersoy Üniversitesi	Veteriner Anatomi Ortak Doktora Programı	Başlama Tarihi : 19.12.2011 Bitiş Tarihi : 13.09.2019
Afyon Kocatepe Üniversitesi/Burdur Mehmet Akif Ersoy Üniversitesi	Veteriner Fizyoloji Ortak Doktora Programı	Başlama Tarihi : 28.08.2012 Bitiş Tarihi : 13.09.2019
Afyon Kocatepe Üniversitesi/Burdur Mehmet Akif Ersoy Üniversitesi	Veteriner Biyokimya Ortak Doktora Programı	Başlama Tarihi : 11.05.2012 Bitiş Tarihi : 13.09.2019

Yüksek Öğretim Kurulu Başkanlığının 13.09.2019 tarih ve 67133 sayılı yazısı ile Enstitümüz ile Burdur Mehmet Akif Ersoy Üniversitesi Veteriner Anatomi, Veteriner Biyokimya, Veteriner Fizyoloji, Veteriner Histoloji ve Embriyoloji ile Veteriner Hayvan Besleme ve Beslenme Hastalıkları Anabilim Dalı arasında ortak doktora programları Yüksek Öğretim Kurulu Başkanlığının 13.09.2019 tarih ve 67133 sayılı yazısı gereği sona ermiştir.

### 1.3.8. Yönetim ve İç Kontrol Sistemi

Bu başlıkta biriminizin yönetim yapısına ve iç kontrol kapsamında hangi süreçlerin yürütüldüğüne ilişkin bilgilere yer verilecektir.

**Tablo 100:** Enstitü Yönetim Kurulu

Üyenin (Unvanı) Adı ve Soyadı	Görevi
Prof.Dr. Esmâ KOZAN	Müdür
Doç.Dr. Recep KARA	Müdür Yardımcısı
Doç.Dr. Ruhi TÜRKMEN	Müdür Yardımcısı
Prof.Dr. Fatih M. BİRDANE	Üye
Prof.Dr. Gülcan AVCI	Üye
Doç.Dr. Deniz YENİ	Üye
Fatih SAYIN	Raportör

2021 yılı içinde toplam 27 defa Enstitü Yönetim Kurulu toplantısı yapılmıştır. Yapılan toplantılarda toplam 415 karar alınmıştır.

**Tablo 101:** Birim Danışma Kurulu

Üyenin (Unvanı) Adı ve Soyadı	Görevi	Birimi/Kurumu
Prof.Dr. Esmâ KOZAN	Müdür	Sağlık Bilimleri Enstitüsü
Doç.Dr. Recep KARA	Müdür Yardımcısı	Sağlık Bilimleri Enstitüsü
Doç.Dr. Ruhi TÜRKMEN	Müdür Yardımcısı	Sağlık Bilimleri Enstitüsü
Prof.Dr. Hatice ÇİÇEK	Üye	Veteriner Fakültesi
Prof.Dr. Yücel OCAK	Üye	Spor Bilimleri Fakültesi
Prof.Dr. Zeki GÜRLER	Üye	Veteriner Fakültesi
Prof.Dr. Duygu BAKİ ACAR	Üye	Veteriner Fakültesi
İsmail Hakkı ÖZSANDIK	Öğrenci Temsilcisi	Veteriner Fakültesi
Dr. Serhat KORKMAZ	Dış Paydaş	Afyonkarahisar İl Sağlık Müdürü
İbrahim ACAR	Dış Paydaş	Afyonkarahisar İl Tarım ve Orman Müdürü
Nurullah PEHLİVANLI	Dış Paydaş	Afyonkarahisar Gençlik ve Spor Müdürü

İlgili mevzuat gereği oluşturulması gereken Birim Danışma Kurulu üyelerine ait bilgilere yukarıda yer alan tabloda yer verilecektir. Bu bölümde ilgili yılda Birim Danışma Kurulunun kaç toplantı yaptığına, kaç karar alındığına vb. bilgilere ve değerlendirmelere yer verilecektir.

## AMAÇ VE HEDEFLER

### 2.1. BİRİMİN AMAÇLARI

Bu bölümde Afyon Kocatepe Üniversitesi Stratejik Planında yer alan amaçlara uygun olarak hazırlayacağınız biriminizin amaçlarına yer verilecektir.

### 2.2. BİRİMİN HEDEFLERİ

- 1- 2023 yılı sonuna kadar lisansüstü programlardaki öğrenci sayısının yıllık %15 oranında artırılmasının sağlanması (H.2.4.\*)
- 2- 2023 yılı sonuna kadar Enstitümüz bünyesinde yürütülen lisansüstü tezlerden üretilen yayın sayısının en az %10 oranında artırılmasının sağlanması (H.2.4.\*)
- 3- 2022-2023 Güz yarıyılı başlangıcına kadar tüm öğrenciler için lisansüstü eğitim öğretim süreci ile ilgili bilgiler içeren sunum hazırlanması ve enstitü web sayfasında yayınlanmasının sağlanması (H.1.4.\*)
- 4- 2022-2023 Güz yarıyılı başlangıcına kadar lisansüstü programlarda gerçekleştirilecek “Tez İzleme Komite Toplantıları (TİK)”, “Doktora Yeterlik” ve “Tez Savunma” sınavlarının öncelikli olarak Üniversitemizin önerdiği Uzaktan Öğretim Sisteminin kullanımının daha yaygın hâle getirilerek, yolluk ve yevmiye giderlerinden en az %50 oranında mali kaynaklarda tasarruf sağlanması (H.1.1.\*) (H.2.4.\*) (H.4.3.\*)
- 5- 2023 yılı sonuna kadar lisansüstü programı olmayan veya programı pasif olan Anabilim Dallarından olmak üzere en az iki lisansüstü program açılması/aktif hale getirilmesinin sağlanması (H.2.4.\*)



6- 2021-2022 Bahar yarıyılı sonuna kadar öğretim elemanları ve lisansüstü programı öğrencileri için en az iki kez online/yüzyüze olmak üzere (lisansüstü eğitim öğretim yönetmeliği, etik ve mevzuat, eğitim süreçleri, danışmanlık konularında) bilgilendirme toplantıları yapmak. (H.1.4.\*)

### 3. FAALİYETLERE İLİŞKİN BİLGİ VE DEĞERLENDİRMELER

#### 3.1. MALİ BİLGİLER

##### 3.1.1. Bütçe Uygulama Sonuçları

**Tablo 102:** Yıllar İtibarıyla Bütçe Harcama Tutarları

Tertip	2019	2020	2021
38.44.02.00-09.4.2.00-2.01.1	2.517.152	2.401.906	2.695.675
38.44.02.00-09.4.2.00-2.02.1	156.990	99.039,74	74.798,58
38.44.02.00-09.4.2.00-2.03.2	23.566	9.399,26	10.479,46
<b>Toplam</b>			

Enstitümüz 2019-2021 yılları idari personeline ait maaş ödemeleri bütçe tertipleri, eğitim öğretim ve büro hizmetlerinde kullanılmak üzere kırtasiye alımları ile akademik personel yurt içi geçici görev yollukları bütçe tertipleri ile birlikte tabloda belirtilmiştir.

**Tablo 103:** Bütçe Uygulama Sonuçları

Tertip	KBÖ	Toplam Bütçe Ödeneği (TBÖ)	Harcama	KBÖ'ye Göre Harcama (%)	TBÖ'ye Göre Harcama (%)
38.44.02.00-09.4.2.00-2.01.1	2.538,600	2.695,675	2.695,675	100	100
38.44.02.00-09.4.2.00-2.02.1	170.055	74.798	74.798	100	100
38.44.02.00-09.4.2.00-2.03.2	29.860	16.048	16.048	100	100
<b>Toplam</b>					

Enstitümüz 2021 yılı idari personeline ait maaş ödemeleri bütçe tertipleri, eğitim öğretim ve büro hizmetlerinde kullanılmak üzere kırtasiye alımları bütçe tertipleri ile birlikte tabloda belirtilmiştir.

**Tablo 104:** Birim Bütçesinden Gerçekleştirilen Öğrenci Başına Düşen Cari Hizmet Maliyetleri

Finansman Kaynağı	2019			2020			2021		
	Toplam Cari Gider	Öğrenci Sayısı	Öğrenci Başına Düşen Cari Hizmet Maliyeti	Toplam Cari Gider	Öğrenci Sayısı	Öğrenci Başına Düşen Cari Hizmet Maliyeti	Toplam Cari Gider	Öğrenci Sayısı	Öğrenci Başına Düşen Cari Hizmet Maliyeti

**Tablo 105:** Döner Sermaye İşletmesi Bütçe Giderleri Uygulama Sonuçları

Ekonomik Kodlar	2019			2020			2021		
	Toplam Ödenek	Harcama	Harcama Oranı (%)	Toplam ödenek	Harcama	Harcama Oranı (%)	Toplam ödenek	Harcama	Harcama Oranı (%)

Enstitümüze ait döner sermaye işletmesi bütçe gideri bulunmamaktadır.

**Tablo 106:** Döner Sermaye Gelirleri

2019			2020			2021		
Gelir Kodu	Gelirin Türü	Gelirin Miktarı	Gelir Kodu	Gelirin Türü	Gelirin Miktarı	Gelir Kodu	Gelirin Türü	Gelirin Miktarı

Enstitümüzde döner sermaye geliri bulunmamaktadır.

**Tablo 107:** Birim Bütçesinden Öğretim Elemanı Başına Düşen Döner Sermaye Gelirleri

2019			2020			2021		
Döner Sermaye Gelir Toplamı	Birim Öğretim Elemanı Sayısı	Öğretim Elemanı Başına Düşen Döner Sermaye Geliri	Döner Sermaye Gelir Toplamı	Birim Öğretim Elemanı Sayısı	Öğretim Elemanı Başına Düşen Döner Sermaye Geliri	Döner Sermaye Gelir Toplamı	Birim Öğretim Elemanı Sayısı	Öğretim Elemanı Başına Düşen Döner Sermaye Geliri

Enstitümüz de döner sermaye geliri bulunmamaktadır.

### 3.1.2 Mali Denetim Sonuçları

#### 3.1.2.1. Dış Denetim

Enstitümüzde 2021 yılı Sayıştay Denetçileri tarafından denetleme yapılmadığı için herhangi bir rapor yoktur.

#### 3.1.2.2. İç Denetim

Enstitümüzde 2021 yılı İç Denetim Birimi tarafından herhangi bir denetleme yapılmamıştır.

### 3.2. PERFORMANS BİLGİLERİ

**Tablo 108: Performans Göstergeleri**

Performans Göstergeleri	2019	2020	2021
P.G. 1.1.1.1. Akreditasyon süreci başlatılan program sayısı	0	0	0
P.G. 1.1.2.1. Akran değerlendirilmesi yapılan program sayısı	0	0	0
P.G. 1.1.2.2. Toplam program sayısı	50	50	50
P.G. 1.1.2.3. Akran değerlendirilmesi yapılan program sayısının toplam program sayısına oranı (%)	0	0	0
P.G. 1.2.1.1. Hizmet içi eğitime (eğiticilerin eğitimi) katılan öğretim elemanı sayısı	0	0	0
P.G. 1.2.1.2. Toplam öğretim elemanı sayısı	0	0	0
P.G. 1.2.1.3. Hizmet içi eğitime (eğiticilerin eğitimi) katılan öğretim elemanı sayısının toplam öğretim elemanı sayısına oranı	0	0	0
P.G. 1.2.2.1. Ders veren öğretim elemanı sayısı	82	82	83
P.G. 1.2.2.2. Toplam öğrenci sayısı	269	271	274
P.G. 1.2.2.3. Ders veren öğretim elemanı başına düşen öğrenci sayısı	4	3,30	4,13
P.G. 1.2.3.1. Erasmus değişim programına katılan öğretim elemanı sayısı	0	0	0
P.G. 1.2.3.2. Mevlana değişim programına katılan öğretim elemanı sayısı	0	0	0
P.G. 1.2.3.3. Değişim programlarına katılan toplam öğretim elemanı sayısı	0	0	0
P.G. 1.2.3.4. Değişim programlarına katılan öğretim elemanı sayısının toplam öğretim elemanı sayısına oranı (%)	0	0	0
P.G. 1.3.1.1. Uluslararası öğrenci sayısı	9	9	9
P.G. 1.3.1.2. Uluslararası öğrenci sayısının toplam öğrenci sayısına oranı (%)	3,34	3,32	2,65
P.G. 1.3.2.1. Uluslararası etkinlik sayısı	0	0	0
P.G. 1.3.3.1. Erasmus değişim programı kapsamında gelen öğrenci sayısı	2	2	0
P.G. 1.3.3.2. Mevlana değişim programı kapsamında gelen öğrenci sayısı	0	0	0
P.G. 1.3.3.3. Uluslararası değişim programları kapsamında gelen toplam öğrenci sayısı	2	2	0
P.G. 1.4.3.1. Öğrencilerin mesleki gelişim ve kariyerlerine yönelik eğitimsel etkinliklerin sayısı	0	0	0
P.G. 1.4.4.1. Erasmus değişim programı kapsamında giden öğrenci sayısı	3	2	1
P.G. 1.4.4.2. Mevlana değişim programı kapsamında giden öğrenci sayısı	0	0	0
P.G. 1.4.4.3. Farabi değişim programı kapsamında giden öğrenci sayısı	0	0	0
P.G. 1.4.4.4. Ulusal ve uluslararası değişim programları kapsamında giden öğrenci sayısı	3	2	1
P.G. 1.4.5.1. Mezun öğrenci sayısı	64	25	43
P.G. 1.4.5.2. Mezun olabilme durumuna gelen öğrenci sayısı	170	105	118
P.G. 1.4.5.3. Mezun öğrenci sayısının mezun olabilme durumuna gelen öğrenci sayısına oranı		30,50	37,28
P.G. 2.1.1.1. Üniversite mali kaynaklarıyla tamamlanan proje sayısı	63	26	22
P.G. 2.1.2.1. Üniversite dışı ulusal kurum ve kişilerden sağlanan mali kaynaklarla tamamlanan proje sayısı	0	0	0
P.G. 2.1.3.1. Uluslararası kurum ve kişilerden sağlanan mali kaynaklarla tamamlanan proje sayısı	0	0	0
P.G. 2.1.4.1. Öğretim üyesi sayısı	0	0	0
P.G. 2.1.4.2. Öğretim üyelerinin uluslararası yayın sayısı (Web of Science)	0	0	0
P.G. 2.1.4.3. Öğretim elemanlarının uluslararası yayın sayısı (Web of Science)	0	0	0
P.G. 2.1.4.4. Öğretim elemanı başına düşen uluslararası yayın sayısı (Web of Science)	0	0	0
P.G. 2.1.4.5. Öğretim üyesi başına düşen uluslararası yayın sayısı (Web of Science)	0	0	0
P.G. 2.1.5.1. Öğretim üyelerinin uluslararası atıf sayısı (Web of Science)	0	0	0
P.G. 2.1.5.2. Öğretim elemanlarının uluslararası atıf sayısı (Web of Science)	0	0	0
P.G. 2.1.5.3. Öğretim elemanı başına düşen uluslararası atıf sayısı (Web of Science)	0	0	0
P.G. 2.1.5.4. Öğretim üyesi başına düşen uluslararası atıf sayısı (Web of Science)	0	0	0
P.G. 2.2.1.1. Rektörlük bilimsel araştırma projelerine sağlanan destek miktarı (₺)	-	-	867.576,87
P.G. 2.2.2.1. Üniversite dışı kurum ve kişilerin projelere sağladığı mali destek miktarı(₺)	0	0	0
P.G. 2.3.1.1. Teknoparkta yürütülen Ar-Ge ve girişimcilik proje sayısı	0	0	0
P.G. 2.3.2.1. Teknoparkta üniversitemiz öğretim elemanlarının şirket sayısı	0	0	0
P.G. 2.3.3.1. Teknoparkta üniversitemiz öğrencilerinin şirket sayısı	0	0	0
P.G. 2.3.4.1. Üniversite adına tescil edilen patent/ faydalı model/ marka sayısı	0	0	0
P.G. 2.3.5.1. Üniversite adına tescil edilen ticarileşmiş toplam patent/ faydalı model /marka sayısı	0	0	0

P.G. 2.4.1.1. Tezli yüksek lisans öğrenci sayısı	177	193	234
P.G. 2.4.1.2. Tezsiz yüksek lisans öğrenci sayısı	6	5	8
P.G. 2.4.1.3. Doktora öğrenci sayısı	84	87	97
P.G. 2.4.1.4. Lisansüstü öğrenci sayısı (Tezsiz yüksek lisans öğrencileri hariç)	267	280	331
P.G. 2.4.2.1. Tezli yüksek lisans programlarını tamamlayan öğrenci sayısı	53	31	35
P.G. 2.4.2.2. Tezsiz yüksek lisans programlarını tamamlayan öğrenci sayısı	3	1	1
P.G. 2.4.2.3. Doktora programlarını tamamlayan öğrenci sayısı	8	5	8
P.G. 2.4.2.4. Lisansüstü programları tamamlayan öğrenci sayısının toplam lisansüstü öğrenci sayısına oranı (Tezsiz yüksek lisans öğrencileri hariç) (%)	30,5	12,85	12,99
P.G. 2.4.3.1. Doktora tezlerinden çıkartılan yayın sayısı	8	5	8
P.G. 3.1.1.1. Dış danışma kurulları ile yapılan toplantı sayısı	0	0	0
P.G. 3.1.2.1. Halka açık sosyal faaliyetlerin sayısı	0	0	0
P.G. 3.1.3.1. Çevre duyarlılığı kapsamında dış paydaşlarla yapılan etkinlik sayısı	0	0	0
P.G. 3.1.4.1. Üniversiteyi tanıtıcı ziyaret sayısı	0	0	0
P.G. 3.2.1.1. Plan dönemi başından itibaren (2019) mezun olanların mezun bilgi sistemine kaydedilme oranı (%)	100	100	100
P.G. 3.2.2.1. Daha önceki yıllarda mezun olan öğrencilerimize yönelik düzenlenen etkinlik sayısı	0	0	0
P.G. 3.2.3.1. Kariyer sahibi mezunlarımızın katılımıyla gerçekleştirilen etkinlik sayısı	0	0	0
P.G. 3.3.1.1. Öğrenci memnuniyet düzeyi (%)	-	68,06	68,36
P.G. 3.3.2.1. Akademik personel memnuniyet düzeyi (%)	-	70	70
P.G. 3.3.3.1. İdari personel memnuniyet düzeyi (%)	-	76,86	74,67
P.G. 3.3.4.1. Dış paydaş memnuniyet düzeyi (%)	-	0	0
P.G. 3.4.3.1. Müze, koleksiyon ve sergilere üniversite dışından gelen ziyaretçi sayısı	0	0	0
P.G. 4.2.1.1. Kurum tarafından verilen hizmet içi eğitime katılan personel sayısı	2	2	5
P.G. 4.3.1.1. Mali konulara ilişkin verilen eğitimlere katılan sorumlu personel sayısı	2	2	1
P.G. 4.3.4.1. Döner sermaye gelirleri (₺)	0	0	0
P.G. 4.4.1.1. Eğitim-öğretim, araştırma ve sosyal alanlar (m <sup>2</sup> )	0	0	0
P.G. 4.4.3.1. Kayıttan düşen taşınır sayısı	0	0	3
P.G. 4.4.3.2. Taşınır sayısı	196	196	196
P.G. 4.4.3.3. Taşınırın etkin kullanım oranı [100- (Kayıttan düşen taşınır/Mevcut taşınır x 100)]	100	100	100

## 4. KURUMSAL KABİLİYET VE KAPASİTENİN DEĞERLENDİRİLMESİ

### 4.1. GÜÇLÜ YÖNLER

Enstitümüzün yüksek lisans ve doktora programı sayısı, çeşitliliği ile bu programların hedef ve çıktılarının AKTS ile uyumluluğu, öğrenci memnuniyetini ve eğitim kalitesini arttıran unsurlardır. Enstitümüzde idari personelimizin akademik düzeylerinin yüksek olması hem hizmet hem de eğitim kalitemizi artırmaktadır. Bologna süreci ile uyumlu olarak hazırlanan programlar, ders içerikleri ve değerlendirme süreçleri enstitümüzde yer alan programların ülkemizdeki diğer lisansüstü eğitim kurumları ve yurt dışındaki eşdeğerleri ile akredite olabilmelerini sağlamaktadır.

### 4.2. İYİLEŞTİRMEYE AÇIK YÖNLER

Enstitümüzün fiziki şartlarının, teknolojik gereksinimlerinin ve personel sayısının beklenen düzeyin altında olması verilen hizmetleri zorlaştırmıştır. İdari personelimiz ile Enstitümüz bünyesinde lisansüstü programlarda görev alan akademik personelin iletişim ve ortak çalışma becerilerinin geliştirilmesi, verilen hizmetler ve yapılacak planların ortak akılla uygulamaya konulmasının sağlanması gerekmektedir. Enstitümüze ait lisansüstü eğitim programlarında herhangi bir yabancı dil desteği yada hazırlık sınıfı uygulaması olmaması yabancı dil eğitimini dolayısıyla yabancı üniversitelerle ortak yürütülecek projeleri ve eğitim süreçlerini engellemektedir. ARGE faaliyetlerimizin bütüncül bir yaklaşım ve belli bir bilimsel yönelim ile öngörülmemesi, çok merkezli ve multi disiplinler çalışmaların özendirilmemesi ve mali yetersizlikler ARGE faaliyetlerimizi sınırlandırmaktadır. Bu kapsamda TÜBİTAK, DPT, Avrupa Birliği gibi büyük finansal kaynak sağlayan ve çıktıları önemli sonuçlar verebilecek çalışmalar desteklenmeli ve sayısı artırılmalıdır.

### 4.3. DEĞERLENDİRME

Enstitümüzde 18 Doktora, 5 Ortak Doktora, 19 Tezli Yüksek Lisans, 8 Tezsiz Yüksek Lisans olmak üzere toplam 50 adet program bulunmaktadır. 2021 yılı içerisinde Enstitümüzden 8 Doktora, 35 Yüksek Lisans olmak üzere toplam 43 öğrencimiz mezun olmuştur. 2021 yılı itibarıyla Enstitümüzde toplam 274 kayıtlı öğrenci bulunmaktadır. Enstitümüz Anabilim Dallarından yüksek lisans ve doktora programlarından mezun öğrencilerimizin Tez Savunma Sınavlarına katılmak için dışarıdan gelen Öğretim Üyelerine toplam 5.569,46 TL Yolluk ücreti ödenmiştir.

## 5. ÖNERİ VE TEDBİRLER

Sağlık bilimleri alanında eğitim veren enstitümüz yeni ve ortak çalışmalar için elverişli konumdadır. Enstitümüze bağlı anabilim dallarında eğitim veren öğretim üyelerinin büyük kısmı geniş bilgi birikimine sahip profesör ve doçentlerden oluşmaktadır. Alanında kendisini ispatlamış öğretim üyeleri bireysel olarak yetiştirdikleri öğrencilerin akademik gelişimlerine olan katkıları multidisipliner çalışma imkanları ile genişletilebilir. Böyle kuvvetli akademik alt yapıya sahip öğretim üyelerinin katkıları ve öğrencilerimizin özverili çalışmaları ile yapacakları tezler ve bu tezlerden üretilen bilimsel yayın ve sunumlar Enstitümüzün gelecek için belirlediği hedeflere ulaşmasını kolaylaştırabilir.

## EK-1: İÇ KONTROL GÜVENCE BEYANI

### İÇ KONTROL GÜVENCE BEYANI

Harcama yetkilisi olarak görev ve yetkilerim çerçevesinde;

Harcama birimimizce gerçekleştirilen iş ve işlemlerin idarenin amaç ve hedeflerine, iyi malî yönetim ilkelerine, kontrol düzenlemelerine ve mevzuata uygun bir şekilde gerçekleştirildiğini, birimimize bütçe ile tahsis edilmiş kaynakların planlanmış amaçlar doğrultusunda etkili, ekonomik ve verimli bir şekilde kullanıldığını, birimimizde iç kontrol sisteminin yeterli ve makul güvenceyi sağladığını bildiririm.

Bu güvence, harcama yetkilisi olarak sahip olduğum bilgi ve değerlendirmeler, yönetim bilgi sistemleri, iç kontrol sistemi değerlendirme raporları, izleme ve değerlendirme raporları ile denetim raporlarına dayanmaktadır.

Bu raporda yer alan bilgilerin güvenilir, tam ve doğru olduğunu beyan ederim.

(Sağlık Bilimleri Enstitüsü-21.01.2022)

İmza

Prof.Dr.Esma KOZAN  
Enstitü Müdürü



## **EK-2: BİRİM YÖNETİM KURULU**

2021 yılı Birim Faaliyet Raporu oy birliđi ile kabulüne;

**İMZA**

Başkan : Prof.Dr.Esma KOZAN

1. Üye : Doç.Dr.Recep KARA
2. Üye : Doç.Dr.Ruhi TÜRKMEN
3. Üye : Fatih SAYIN
4. Üye : Hakan KAHRAMAN