

SAĐLIK BİLİMLERİ  
ENSTİTÜSÜ

2019 YILI

BİRİM FAALİYET RAPORU

## HARCAMA YETKİLİSİ SUNUŞU

Afyon Kocatepe Üniversitesi Sağlık Bilimleri Enstitüsü; 21.01.2001 tarihinde Rektörlüğe bağlı olarak kurulmuş ve Biyokimya (Tıp), Mikrobiyoloji ve Klinik Mikrobiyoloji (Tıp), Cerrahi Hastalıkları Hemşireliği, İç Hastalıkları Hemşireliği, olmak üzere 4 Yüksek Lisans programı ile 2001/2002 eğitim-öğretim yılında eğitime başlamıştır.

Enstitümüzde kuruluşundan bugüne kadar bünyesinde; Veteriner Fakültesi Temel ve Klinik Bilimleri ile Spor Bilimleri Fakültesi'nde toplam, 5'i ortak olmak üzere toplam 20 Anabilim dalında, 19 Tezli Yüksek Lisans, 8 Tezsiz Yüksek Lisans ve 18 doktora programı olmak üzere toplam 50 lisansüstü programda eğitim- öğretim yürütülmektedir. Enstitümüz bünyesinde 2019 yılı sonuna kadar bu programlardan 58'i yüksek lisans ve 8'i doktora olmak üzere toplam 66 öğrenci mezun olmuştur.

Bölüm/Programlar ile dünyada ilgili alanlardaki değişikliklere uygun olarak yenilemekte ve uluslararası standartta içerikle öğrencilerine hizmet sunmaktadır. Öğrencilerimizin başarısının bizim başarımızı yansıtacağına inanarak hazırladığımız programlarımıza kendisini dünyadaki rekabete hazırlamak ve kariyer yapmak isteyen vizyonu ve ufku geniş yurtiçi ve yurt dışından lisansını yada yüksek lisansını tamamlamış üniversite mezunlarını davet ediyoruz. Birlikte çalışmaktan ve öğrencilerimizin başarılarına katkıda bulunmaktan büyük mutluluk duyacağımızı belirtmek istiyorum. Şu ana kadar enstitümüze gösterilen ilginin gelecekte de devam etmesini umuyor, tüm öğrencilerimize başarılar diliyorum.

Prof.Dr.Esma KOZAN

Enstitü Müdürü

## İÇİNDEKİLER

HARCAMA YETKİLİSİ SUNUŞU .....	ii
İÇİNDEKİLER.....	iii
TABLO LİSTESİ .....	iv
<b>1. GENEL BİLGİLER.....</b>	<b>1</b>
1.1. MİSYON VE VİZYON .....	1
1.2. YETKİ, GÖREV VE SORUMLULUKLAR .....	2
1.3. BİRİME İLİŞKİN BİLGİLER .....	3
<b>1.3.1. Tarihsel Gelişim.....</b>	<b>3</b>
<b>1.3.2. Örgüt Yapısı.....</b>	<b>4</b>
<b>1.3.3. Fiziksel Yapı.....</b>	<b>4</b>
1.3.3.1. Taşınmazlar .....	4
1.3.3.2. Taşınırlar .....	6
<b>1.3.4. Bilgi Kaynakları ve Teknolojik Kaynaklar.....</b>	<b>6</b>
<b>1.3.5. İnsan Kaynakları.....</b>	<b>7</b>
1.3.5.1. Akademik Personel.....	7
1.3.5.2. İdari Personel.....	9
<b>1.3.6. Sunulan Hizmetler.....</b>	<b>10</b>
1.3.6.1. Eğitim Hizmetleri .....	10
1.3.6.2. Araştırma ve Geliştirme Hizmetleri .....	18
1.3.6.3. Sosyal Hizmetler .....	18
1.3.6.4. İdari Hizmetler.....	19
<b>1.3.7. Yönetim ve İç Kontrol Sistemi .....</b>	<b>21</b>
<b>2. AMAÇ VE HEDEFLER.....</b>	<b>21</b>
2.1. BİRİMİN AMAÇLARI .....	21
2.2. BİRİMİN HEDEFLERİ .....	21
<b>3. FAALİYETLERE İLİŞKİN BİLGİ VE DEĞERLENDİRMELER .....</b>	<b>22</b>
3.1. MALİ BİLGİLER .....	22
<b>3.1.1 Bütçe Uygulama Sonuçları .....</b>	<b>22</b>
<b>3.1.2 Mali Denetim Sonuçları .....</b>	<b>22</b>
3.1.2.1. Dış Denetim.....	22
3.1.2.2. İç Denetim .....	22
3.2. PERFORMANS BİLGİLERİ .....	23
<b>4. KURUMSAL KABİLİYET VE KAPASİTENİN DEĞERLENDİRİLMESİ.....</b>	<b>24</b>
4.1. GÜÇLÜ YÖNLER.....	24
4.2. İYİLEŞTİRMEYE AÇIK YÖNLER.....	24

4.3. DEĞERLENDİRME.....	24
5. ÖNERİ VE TEDBİRLER .....	25
EK-1: İÇ KONTROL GÜVENCE BEYANI .....	Hata! Yer işareti tanımlanmamış.
EK-2: BİRİM YÖNETİM KURULU .....	Hata! Yer işareti tanımlanmamış.

## TABLO LİSTESİ

<b>Tablo 1:</b> Temel Hizmet Alanları.....	4
<b>Tablo 2:</b> Akademik Personel ve İdari Personel Hizmet Alanları .....	5
<b>Tablo 3:</b> Konferans Salonu ve Toplantı Salonlarının Sayı ve Kapasitelerine Göre Dağılımı .....	5
<b>Tablo 4:</b> Diğer Hizmet Alanları.....	5
<b>Tablo 5:</b> Taşınır Malzemeler Sayı ve Tutarları .....	6
<b>Tablo 6:</b> Taşıt Sayıları .....	6
<b>Tablo 7:</b> Birim Tarafından Kullanılan Yazılımlar ve Kullanım Amaçları .....	6
<b>Tablo 8:</b> Teknolojik Kaynaklar.....	6
<b>Tablo 9:</b> Bilgi Kaynakları.....	7
<b>Tablo 10:</b> Akademik Personelin Unvanları İtibarıyla Dağılımı .....	7
<b>Tablo 11:</b> Akademik Personelin Unvan İtibarıyla Çalıştığı Programlara Göre Dağılımı.....	7
<b>Tablo 12:</b> Akademik Personelin Yaşlara Göre Dağılımı .....	8
<b>Tablo 13:</b> Akademik Personelin Kıdem/Hizmet Sürelerine Göre Dağılımı .....	8
<b>Tablo 14:</b> Akademik Personelin Cinsiyete Göre Dağılımı .....	8
<b>Tablo 15:</b> İdari Personel Sayıları.....	9
<b>Tablo 16:</b> İdari Personelin Yaş Grupları İtibarıyla Dağılımı.....	9
<b>Tablo 17:</b> İdari Personelin Hizmet Süreleri İtibarıyla Dağılımı .....	9
<b>Tablo 18:</b> İdari Personelin Cinsiyet Dağılımı.....	9
<b>Tablo 19:</b> İdari Personelin Eğitim Durumuna Göre Dağılımı .....	10
<b>Tablo 20:</b> Program Bilgileri.....	10
<b>Tablo 21:</b> Öğrenim Türlerine Göre Öğrenci Sayıları .....	11
<b>Tablo 22:</b> Uluslararası Öğrenci Bilgileri .....	12
<b>Tablo 23:</b> Açılan Tezli Yüksek Lisans Kontenjan Sayısı ve Programların Doluluk Oranı .....	12
<b>Tablo 24:</b> Açılan Tezsiz Yüksek Lisans Kontenjan Sayısı ve Programların Doluluk Oranı.....	13
<b>Tablo 25:</b> Açılan Doktora Kontenjan Sayısı ve Programların Doluluk Oranı.....	14
<b>Tablo 26:</b> Değişim Programı Kapsamında Giden Öğrenci Sayısı .....	15
<b>Tablo 27:</b> Değişim Programı Kapsamında Gelen Öğrenci Sayısı .....	15
<b>Tablo 28:</b> Mezun Durumundaki ve Mezun Olan Öğrenci Sayıları.....	15
<b>Tablo 29:</b> Ulusal ve Uluslararası Proje Bilgileri.....	18
<b>Tablo 30:</b> Diğer Uygulama ve Hizmet Faaliyetleri Sayıları.....	18
<b>Tablo 31:</b> Kısmi Zamanlı Öğrenci Çalıştırma Programı Kapsamında Çalışan Öğrenci Bilgileri .....	19
<b>Tablo 32:</b> İhalelere İlişkin Bilgiler .....	19
<b>Tablo 33:</b> Doğrudan Teminlere İlişkin Bilgiler .....	19
<b>Tablo 34:</b> İkili Protokol ve Sözleşmeler .....	19
<b>Tablo 35:</b> Bütçe Uygulama Sonuçları .....	22
<b>Tablo 36:</b> Performans Göstergeleri.....	23

## 1. GENEL BİLGİLER

### 1.1. MİSYON VE VİZYON

**Misyonumuz:** Yüksek düzeyde, hayvan sađlığı (Veteriner), beden eđitimi ve spor alanlarında bilimsel arařtırma ve yayın yapan bir Enstitü olarak öđrencilerini; Atatürk ilke ve inkılapları dođrultusunda; beden zihin, ahlak ve duygu bakımından sađlıklı olarak geliřmiř, yurt kalkınmasına ve ihtiyaçlarına cevap verecek, aynı zamanda kendi geçim ve mutluluđunu sađlayacak bir mesleđin bilgi, beceri, davranıř ve genel kùltürüne sahip vatandařlar olarak yetiřtirmektir. Ùlkemizin sađlık bilimleri alanında kalkınmasına katkıda bulunacak programlar uygulayarak, çağdař uygarlıđın üretken, yaratıcı ve seçkin bir ortađı haline gelmesini sađlamaktır.

**Vizyonumuz:** Afyon Kocatepe Üniversitesi Sađlık Bilimleri Enstitüsü olarak ileri düzeyde bilimsel çalıřma ve arařtırma yapmak, bilgi ve teknoloji üretmek, üretilen ürünleri ulusal ve düzeyde yaymak, ulusal alanda geliřme ve kalkınmaya destek olmak, yurt içi ve yurt dıřı kurumlarla iřbirliđi yapmak suretiyle bilim ve sađlık alanları dünyasının seçkin bir üyesi haline gelmek, evrensel ve çağdař geliřmeye katkıda bulunmaktır.

## 1.2. YETKİ, GÖREV VE SORUMLULUKLAR

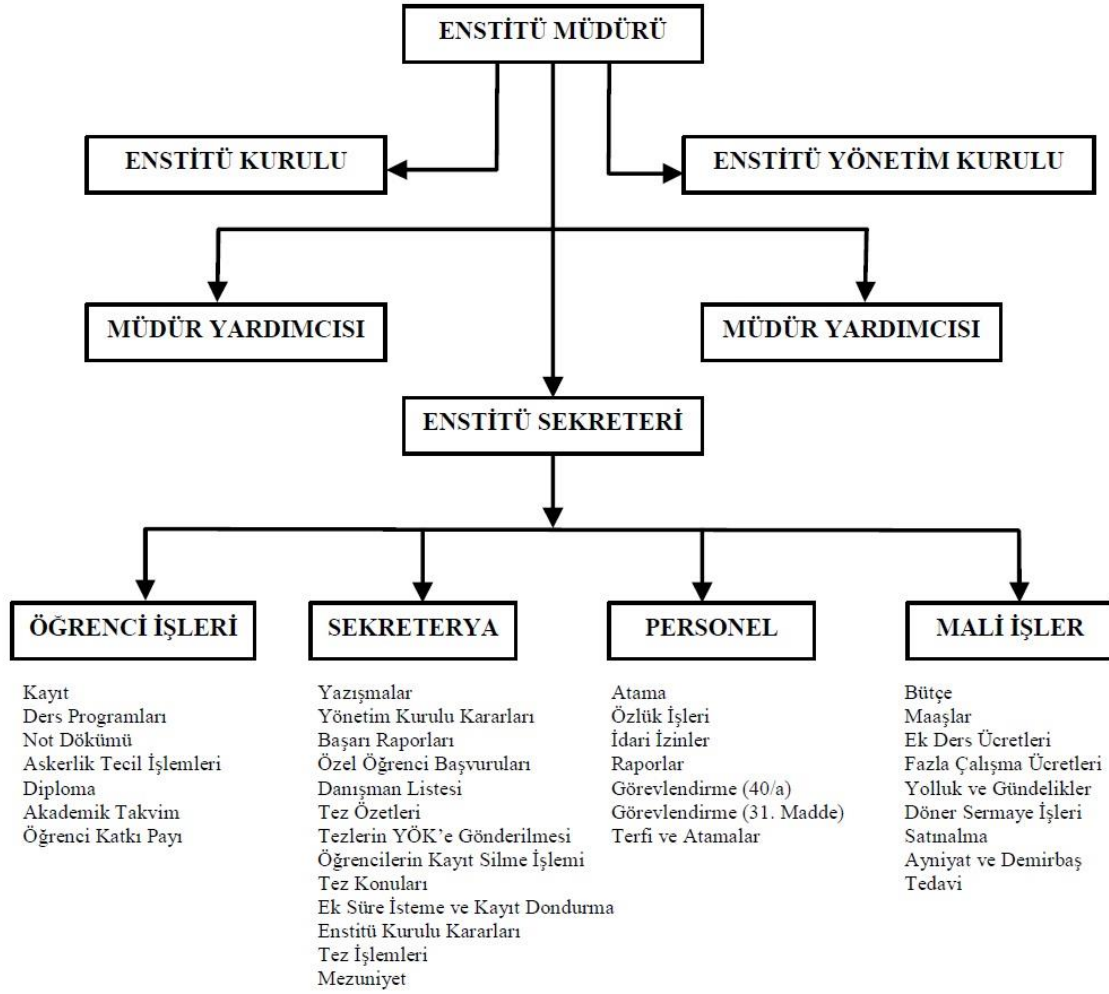
Sağlık Bilimleri Enstitüsü hayvan sağlığı ve hizmetlerinde (Veteriner), beden eğitimi ve spor alanlarında gerek derslerinin niteliği bakımından üniversitenin genel yapısı içerisinde önemli bir rol üstlenmiş bulunmaktadır. Kendi ihtisas gücü ve maddi kaynaklarını rasyonel, verimli ve ekonomik şekilde kullanarak, kalkınma planları ilke ve hedefleri ile Yüksek Öğretim Kurulu tarafından yapılan plan ve programlar doğrultusunda, ülkenin ihtiyacı olan insan gücü yetiştirmek, ülkenin sağlık yönünden ilerlemesini ve gelişmesini ilgilendiren gerek hayvan sağlığı gerekse hayvancılık sorunları, diğer kuruluşlarla işbirliği yaparak, kamu kuruluşlarına önerilerde bulunmak suretiyle öğretim ve araştırma konusu yapmak, sonuçlarını toplumun yararına sunmak ve kamu kuruluşlarınca istenecek inceleme ve araştırmaları sonuçlandırarak düşüncelerini ve önerilerini bildirmek .

### 1.3. BİRİME İLİŞKİN BİLGİLER

#### 1.3.1. Tarihsel Gelişim

Afyon Kocatepe Üniversitesi Sağlık Bilimleri Enstitüsü 21.02.2001 tarihinde kurulmuş ve Göğüs Hastalıkları Hastanesi arkasındaki Sağlık Yüksekokulu binası 5. katta hizmete başlamıştır. Enstitü, Biyokimya (Tıp), Mikrobiyoloji ve Klinik Mikrobiyoloji (Tıp), Cerrahi Hastalıkları Hemşireliği, İç Hastalıkları Hemşireliği, olmak üzere 4 Yüksek Lisans programı ile 2001/2002 eğitim-öğretim yılında öğrenci alarak eğitime başlamıştır. Enstitümüz şuanda; Enstitüler için tahsis edilen binada; 1 seminer salonu, 4 akademik ve idari personel odası bulunmakta; 80 Doktora (8 yabancı uyruklu), 189(1 yabancı uyruklu)Yüksek Lisans olmak üzere toplam 269 öğrenciye Enstitümüzde kayıtlıdır. Dersler ,Veteriner Fakültesi, Spor Bilimleri Fakültesi dersliklerinde teorik ve uygulamalı olarak verilmektedir. Fiilen eğitim ve öğretim verilen 50 (Doktora, Ortak Doktora, Yüksek Lisans tezli-tezsiz) bölüm/program bulunmaktadır. Enstitümüzde 1 Müdür 2 Müdür Yardımcısı, 1 Enstitü Sekreteri, 1 Bilgisayar İşletmeni, Kadrosu Sağlık Kültür ve Spor Daire Başkanlığında olup Enstitümüzde görevli 1 Memur, 1 Hizmetli Memur ve kadrosu İdari Mali İşler Daire Başkanlığında olup Enstitümüzde görevli 1 Büro Personeli, AFSÜ Uygulama ve Araştırma Hastanesinde, AFSÜ Tıp Fakültesinde, Veteriner Fakültesinde, AFSÜ Sağlık Bilimleri Fakültesi ve Gıda Kontrol Uygulama ve Araştırma merkezinde 2547 sayılı Kanununun 13/b ve 13/b-4 maddesine istinaden görevlendirilen 7 öğretim elemanından oluşmaktadır. Mevcut öğretim elemanlarının sürekli ve üst düzeyde gelişmesini sağlayarak, hem ülkenin bilimsel alanda daha üst sıralara gelmesi hem de eğitim-öğretimin daha kaliteli ve çağdaş düzeye erişmesi hedeflenmektedir.

### 1.3.2. Örgüt Yapısı



### 1.3.3. Fiziksel Yapı

#### 1.3.3.1. Taşınmazlar

**Tablo 1:** Temel Hizmet Alanları

HİZMET ALANLARI	ALAN (m <sup>2</sup> )
Toplantı, Semir ve Konferans Salonu	25
İdari	65,8
<b>TOPLAM</b>	<b>90,8</b>

Enstitümüze bağlı Anabilim Dallarına kayıtlı lisansüstü öğrencileri Veteriner ve Spor Bilimleri Fakültesi'ndeki bulunan dersliklerde ders yapılmaktadır.



**Tablo 2:** Akademik Personel ve İdari Personel Hizmet Alanları

HİZMET ALANI	SAYI	ALAN (m <sup>2</sup> )	ODA BAŞINA DÜŞEN PERSONEL SAYISI	PERSONEL BAŞINA DÜŞEN ALAN (m <sup>2</sup> )
Akademik Personel Çalışma Odası	1	20	2	10
İdari Personel Çalışma Odası	-	-	-	-
İdari Personel Servis Odası	2	76	1/3	19
<b>TOPLAM</b>	<b>3</b>	<b>96</b>		<b>29</b>

Enstitümüz ;1 adet Müdür odası, 1 adet Müdür Yardımcısı odası,1 adet Enstitü Sekreteri odası, 1 Adet İdari Personel çalışma odası, Müdür Sekreter odası, Enstitü ve Öğrenci İşleri Arşivi bulunmaktadır.

**Tablo 3:** Konferans Salonu ve Toplantı Salonlarının Sayı ve Kapasitelerine Göre Dağılımı

SALONLAR	KAPASİTESİ						TOPLAM
	0-50	51-75	76-100	101-150	151-250	251 ve üzeri	
Toplantı Salonu	16	-	-	-	-	-	16
<b>TOPLAM</b>	<b>16</b>						

Enstitümüzde 1 adet toplantı ve seminer salonu olup yıl içerisinde Enstitü Yönetim Kurulu toplantıları ile Yüksek Lisans ve Doktora Tez Savunma Sınavları yapılmaktadır.

Üniversitemiz kampüsü içerisinde ayrı bir kütüphane binası olduğu için Enstitümüzde kütüphane hizmet alanı yoktur.

Enstitümüz Ahmet Necdet Sezer Kampüsü alanı içerisinde olduğu için ortak alanlar kullanılmaktadır.

**Tablo 4:** Diğer Hizmet Alanları

ALAN ADI	SAYI	ALAN (m <sup>2</sup> )
Toplantı Salonu	1	25
Arşiv, Depo, Ambar vb.	1	40
<b>TOPLAM</b>	<b>2</b>	<b>65</b>

Enstitümüzde 1 adet Arşiv mevcut olup oda içerisinde Enstitümüz Öğrenci Dosyaları, Sınav Zarfları, Tahakkuk ve Mali İşlemler ile ilgili dosyalar bulunmaktadır.

### 1.3.3.2. Taşınırlar

**Tablo 5:** Taşınır Malzemeler Sayı ve Tutarları

DAYANIKLI TAŞINIRLAR	SAYI	TUTAR
Tesis, Makine ve Cihazlar	1	305,62
Taşıtlar	1	479,08
Demirbaşlar	194	100.837,10

Enstitümüzün, Makine Teçhizat ve Bakım Onarım giderleri için bütçe kalemi bulunmamaktadır. Yukarıda miktarları ve adetleri belirtilen taşınırlar, Üniversitemiz İdari ve Mali İşler Daire Başkanlığı tarafından 1 adet fotokopi makinesi ve Sağlık Kültür ve Spor Daire Başkanlığı tarafından zimmetle teslim edilen kampüs içerisindeki hizmetlerde kullanılmak üzere 1 adet bisiklet mevcuttur.

**Tablo 6:** Taşıtlar Sayıları

TAŞIT CİNSİ	SAYI
Bisiklet	1
<b>TOPLAM</b>	<b>1</b>

Üniversitemiz Sağlık Kültür ve Spor Daire Başkanlığı tarafından zimmetle teslim edilen kampüs içerisindeki hizmetlerde kullanılmak üzere 1 adet bisiklet mevcuttur.

### 1.3.4. Bilgi Kaynakları ve Teknolojik Kaynaklar

**Tablo 7:** Birim Tarafından Kullanılan Yazılımlar ve Kullanım Amaçları

YAZILIM TÜRÜ	PROGRAM ADI	KULLANIM AMACI
ÜNİVERSİTE TARAFINDAN GELİŞTİRİLEN YAZILIMLAR	EBYS	Yazışmalar
	OBİS	Öğrenci İşleri
	Araç Talep Sistemi	Araç İsteme
	Arıza Talep Sistemi	Arıza Giderme
	KBS	Maaş
	TKYS	Ayniyat
	MYS	Harcama-Satın Alma
	GLOBAL	

**Tablo 8:** Teknolojik Kaynaklar

TEKNOLOJİK KAYNAK ADI	SAYI
Masaüstü Bilgisayar	9
Dizüstü Bilgisayar	4
Projeksiyon	3
Yazıcı	8
Fotokopi Makinesi	1
Tarayıcı	1
Faks	1
Televizyon	2
<b>TOPLAM</b>	<b>29</b>

**Tablo 9:** Bilgi Kaynakları

BİLGİ KAYNAĞI ADI	SAYI
Tezler	66
<b>TOPLAM</b>	<b>66</b>

Enstitümüzde 2019 yılında 58 adet yüksek lisans, 8 adet Doktora tezi basılmıştır.

### 1.3.5. İnsan Kaynakları

#### 1.3.5.1. Akademik Personel

**Tablo 10:** Akademik Personelin Unvanları İtibarıyla Dağılımı

UNVAN	SAYI
Araştırma Görevlisi	7
<b>TOPLAM</b>	<b>7</b>

Eğitim öğretim veren öğretim elemanı ile kadrosu Enstitümüzde olup, Afyonkarahisar Sağlık Bilimleri Üniversitesi Araştırma Uygulama Hastanesi, Afyonkarahisar Sağlık Bilimleri Üniversitesi Tıp Fakültesi ve Üniversitemiz Gıda Kontrol Araştırma ve Uygulama Merkezinde 2547 sayılı Kanunun 13/b maddesine istinaden görevlendirilen yardımcı elemanlardan oluşmaktadır.

**Tablo 11:** Akademik Personelin Unvan İtibarıyla Çalıştığı Programlara Göre Dağılımı

PROGRAM ADI	PROF. DR.	DOÇENT DR.	DR. ÖĞR. ÜYESİ	ARŞ. GÖR.	ÖĞR. GÖR.	TOPLAM
AFSÜ Tıp Fakültesi Tıbbi Genetik	-	-	-	1	-	-
AFSÜ Tıp Fakültesi Biyokimya	-	-	-	1	-	-
AFSÜ Sağlık Bilimleri Fakültesi	-	-	-	1	-	-
AFSÜ Uygulama ve Araştırma Hastanesi	-	-	-	2	-	-
Gıda Kontrol Uygulama ve Araştırma Merkezi	-	-	-	1	-	-
Veteriner Histoloji ve Embriyoloji	-	-	-	1	-	-
<b>TOPLAM</b>				<b>7</b>		

Kadrosu Enstitümüzde olup, Afyonkarahisar Sağlık Bilimleri Üniversitesi Uygulama ve Araştırma Hastanesi, AFSÜ Tıp Fakültesi, Veteriner Fakültesi ve Gıda Kontrol Araştırma ve Uygulama Merkezinde 2547 sayılı Kanunun 13/b ve 13/b-4 maddesine istinaden görevlendirilen yardımcı elemanlardan oluşmaktadır.

\*2019 yılı diğer üniversitelerden görevlendirilen yada diğer üniversitelere görevlendirilen ve uluslararası akademik personel ile değişim programı kapsamında gelen-giden akademik personel bulunmamaktadır.

**Tablo 12:** Akademik Personelin Yaşlara Göre Dağılımı

	21-25 YAŞ	26-30 YAŞ	31-35 YAŞ	36-40 YAŞ	41-50 YAŞ	51 YAŞ ÜZERİ	TOPLAM	ORT. YAŞ
Öğretim Üyesi Sayısı	-	-	-	-	-	-	-	-
Öğretim Üyesi Oranı (%)	-	-	-	-	-	-	-	-
Diğer Öğretim Elemanı Sayısı	-	1	1	5	-	-	7	
Diğer Öğretim Elemanı Oranı (%)	-	10	10	80	-	-	100	
<b>Topl. Personel Sayısı</b>	-	<b>1</b>	<b>1</b>	<b>5</b>	-	-	<b>7</b>	
<b>Ak. Pers. Oranı (%)</b>	-	<b>%10</b>	<b>%10</b>	<b>%80</b>			<b>%100</b>	

Kadrosu Enstitümüzde olup, Afyonkarahisar Sağlık Bilimleri Üniversitesi Araştırma ve Uygulama Hastanesi, AFSÜ Tıp Fakültesi, Veteriner Fakültesi ve Gıda Kontrol Araştırma ve Uygulama Merkezinde 2547 sayılı Kanunun 13/b ve 13/b4 maddesine istinaden görevlendirilen yardımcı elamanların birimizde görev yapmadıkları ve sadece mevcut sayıları ile yaş aralıkları belirtilmiştir.

**Tablo 13:** Akademik Personelin Kıdem/Hizmet Sürelerine Göre Dağılımı

KIDEM ARALIĞI	1-3 YIL	4-6 YIL	7-10 YIL	11-15 YIL	16-20 YIL	21-24 YIL	25 YIL ÜZERİ	TOPLAM
Diğer Öğretim Elemanı Sayısı	1	-	2	4	-	-	-	7
Diğer Öğretim Elemanı Oranı (%)	-	-	-	-	-	-	-	-
<b>Toplam Akademik Personel Sayısı</b>	1	-	2	4	-	-	-	7
<b>Toplam Akademik Personel Oranı (%)</b>	%14	-	%28	%57	-	-	-	7

**Tablo 14:** Akademik Personelin Cinsiyete Göre Dağılımı

UNVAN	KADIN		ERKEK		TOPLAM PERSONEL
	Sayı	Oran (%)	Sayı	Oran (%)	
Prof. Dr.	-	-	-	-	-
Doç Dr.	-	-	-	-	-
Dr. Öğr. Üyesi	-	-	-	-	-
Araştırma Görevlisi	5		2		
Öğretim Görevlisi	-	-	-	-	-
<b>TOPLAM</b>	<b>5</b>		<b>2</b>		

Enstitümüz kadrosunda yer alan akademik personel kadın-erkek oranları tabloda belirtilmiştir.

### 1.3.5.2. İdari Personel

**Tablo 15:** İdari Personel Sayıları

KADRO SINIFI	KADROLU ÇALIŞAN	BAŞKA KURUMLARA/ BİRİMLERE GÖREVLENDİRİLEN PERSONEL SAYISI	BAŞKA KURUMLARDAN/ BİRİMLERDEN GÖREVLENDİRİLEN PERSONEL SAYISI	FİİLİ ÇALIŞAN PERSONEL SAYISI
Genel İdari Hizmetler	2	-	2	4
Daimi İşçi			1	1
<b>TOPLAM</b>	<b>2</b>	<b>2</b>	<b>3</b>	<b>5</b>

Enstitümüzde 2 adet kadrolu personel ve kadrosu başka birimde olup görevlendirme ile çalışan 2 personel ile yine kadrosu başka birimde olup görevlendirme ile çalışan 1 daimi işçi mevcuttur.

**Tablo 16:** İdari Personelin Yaş Grupları İtibarıyla Dağılımı

	18-25 YAŞ	26-30 YAŞ	31-35 YAŞ	36-40 YAŞ	41-50 YAŞ	51 YAŞ VE ÜZERİ	TOPLAM	ORTALAMA YAŞ
Kişi Sayısı	-	-	1	-	3	1	5	
Oran (%)	-	-	%20	-	%60	%20	%100	

Enstitümüzde mevcut idari personel yaş aralıkları belirtilmiştir.

**Tablo 17:** İdari Personelin Hizmet Süreleri İtibarıyla Dağılımı

	1-3 YIL	4-6 YIL	7-10 YIL	11-15 YIL	16-20 YIL	21-24 YIL	25 YIL VE ÜZERİ	TOPLAM
Kişi Sayısı	-	1	-	3	-	-	1	5
Oran (%)	-	%20	-	%60	-	-	%20	%100

Enstitümüzde çalışmakta olan mevcut idari personelin hizmet aralıkları hesaplanarak belirtilmiştir.

**Tablo 18:** İdari Personelin Cinsiyet Dağılımı

KADRO SINIFI	KADIN		ERKEK		TOPLAM PERSONEL
	SAYI	ORAN (%)	SAYI	ORAN (%)	
Genel İdari Hizmetler	1	%20	3	%60	4
Daimi İşçi	-	-	1	%20	1
<b>TOPLAM</b>	<b>1</b>	<b>%20</b>	<b>4</b>	<b>%80</b>	<b>5</b>

Enstitümüzde çalışmakta olan mevcut İdari personelin cinsiyet dağılım oranı belirtilmiştir.

**Tablo 19:** İdari Personelin Eğitim Durumuna Göre Dağılımı

	İLK- ÖĞRETİM	ORTA- ÖĞRETİM	ÖNLİSANS	LİSANS	YÜKSEK LİSANS	DOKTORA	TOPLAM
<b>Kişi Sayısı</b>	-	1	-	2	2	-	5
<b>Oran (%)</b>	+	%20	-	%40	%40	-	%100

Enstitümüzde çalışmakta olan mevcut İdari personelin eğitim durumuna göre dağılımı belirtilmiştir.

\*Enstitümüzde değişim programı kapsamında Enstitümüzde görev yapan idari personel herhangi bir eğitime katılmamış olup değişim programları kapsamında yurt dışına giden idari personel yoktur.

### 1.3.6. Sunulan Hizmetler

#### 1.3.6.1. Eğitim Hizmetleri

**Tablo 20:** Program Bilgileri

PROGRAMIN ADI	Kuruluş Yılı	Doktora	Yüksek Lisans	Tezsiz Yüksek Lisans	Tezsiz Yüksek Lisans (I.Ö.)	Uzaktan Öğr. Tezsiz Yüksek Lisans	TOPLAM
ANATOMİ (VETERİNER)	2001	1	1	-	-	-	2
ANATOMİ (VETERİNER) (MAKÜ ORTAK DR)	2001	1	-	-	-	-	1
BESİN/GIDA HİJYENİ VE TEKNOLOJİSİ (VETERİNER)	2001	1	1	1	-	-	3
BİYOKİMYA (VETERİNER)	2001	1	1	-	-	-	2
BİYOKİMYA (VETERİNER) (MAKÜ ORTAK DR)	2012	1	-	-	-	-	1
CERRAHİ (VETERİNER)	2001	1	1	-	-	-	2
DOĞUM VE JİNEKOLOJİ (VETERİNER)	2001	1	1	1	-	-	3
DÖLERME VE SUNİ TOHUMLAMA (VETERİNER)	2001	1	1	-	-	-	2
FARMAKOLOJİ VE TOKSİKOLOJİ (VETERİNER)	2001	1	1	1	-	-	3
FİZYOLOJİ (VETERİNER)	2001	1	1	-	-	-	2
FİZYOLOJİ (VETERİNER) (MAKÜ ORTAK DR)	2012	1	-	-	-	-	1
HAYVAN BESLEME VE BESLENME HASTALIKLARI (VETERİNER)	2001	1	1	1	-	-	3
HAYVAN BESL VE BESLEN HAS (VET) (MAKÜ DR)	2013	1	-	-	-	-	1
HAYVAN SAĞLIĞI EKONOMİSİ VE İŞLETME.(VETERİNER)	2001	1	1	1	-	-	3
HİSTOLOJİ – EMBRİYOLOJİ (VETERİNER)	2001	1	1	-	-	-	2

HİSTOLOJİ – EMBRİYOL (VET)(MAKÜ ORTAK DR)	2012	1	-	-	-	-	1
İÇ HASTALIKLARI (VETERİNER)	2001	1	1	1	-	-	3
LABORAUVAR HAYVANLARI	2016	-	-	1	-	-	1
MEDİKAL BİYOLOJİ VE GENETİK (VETERİNER)	2001	1	1	-	-	-	2
MİKROBİYOLOJİ (VETERİNER)	2001	1	1	-	-	-	2
PARAZİTOLOJİ (VETERİNER)	2001	1	1	1	-	-	3
PATALOJİ (VETERİNER)	2001	1	1	-	-	-	2
VİROLOJİ (VETERİNER)	2001	1	1	-	-	-	2
ZOOTEKNİ (VETERİNER)	2001	1	1	-	-	-	2
BEDEN EĞİTİMİ VE SPOR	2001	-	1	-	-	-	1
<b>TOPLAM</b>		<b>23</b>	<b>19</b>	<b>8</b>	<b>-</b>	<b>-</b>	<b>50</b>

**Tablo 21:** Öğretim Türlerine Göre Öğrenci Sayıları

PROGRAMIN ADI	I. ÖĞRETİM ÖĞRENCİ SAYISI			TOPLAM ÖĞRENCİ SAYISI İÇİNDEKİ ORANI
	K	E	T	
ANATOMİ (VETERİNER)	4	8	12	%4,46
ANATOMİ (VETERİNER) (MAKÜ ORTAK DR)	1	1	2	%1
BESİN/GIDA HİJYENİ VE TEKNOLOJİSİ (VETERİNER)	17	14	31	%11,52
BİYOKİMYA (VETERİNER)	5	2	7	%2,60
CERRAHİ (VETERİNER)	8	14	22	%8,17
DOĞUM VE JİNEKOLOJİ (VETERİNER)	8	17	25	%8,92
DÖLERME VE SUNİ TOHURLAMA (VETERİNER)	0	0	0	0
FARMAKOLOJİ VE TOKSİKOLOJİ (VETERİNER)	2	2	4	%1,48
FİZYOLOJİ (VETERİNER)	8	8	16	%5,94
FİZYOLOJİ (VETERİNER) (MAKÜ ORTAK DR)	0	2	2	%1
HAYVAN BESLEME VE BESLENME HASTALIKLARI (VETERİNER)	2	13	15	%5,57
HAYVAN BESL VE BESLEN HAS (VET) (MAKÜ DR)	1	1	2	%1
HAYVAN SAĞLIĞI EKONOMİSİ VE İŞLETME.(VETERİNER)	0	2	2	%1
HİSTOLOJİ – EMBRİYOLOJİ (VETERİNER)	0	0	0	0
HİSTOLOJİ – EMBRİYOL (VET)(MAKÜ ORTAK DR)	3	2	5	%1,85
İÇ HASTALIKLARI (VETERİNER)	12	29	41	%15,24
LABORAUVAR HAYVANLARI	0	0	0	0
MEDİKAL BİYOLOJİ VE GENETİK (VETERİNER)	15	9	24	%8,92
MİKROBİYOLOJİ (VETERİNER)	3	3	6	%2,23
PARAZİTOLOJİ (VETERİNER)	0	5	5	%1
PATALOJİ (VETERİNER)	5	3	8	%2,97
VİROLOJİ (VETERİNER)	0	0	0	0
ZOOTEKNİ (VETERİNER)	2	11	13	%4,83
BEDEN EĞİTİMİ VE SPOR	9	15	24	%8,92
<b>TOPLAM</b>	<b>105</b>	<b>164</b>	<b>269</b>	<b>%97,42</b>

Enstitümüz 2018-2019 Eğitim-Öğretim yılında bölüm/programlara göre kız-erkek öğrenci sayıları oranlarıyla birlikte tabloda belirtilmiştir.

**Tablo 22:** Uluslararası Öğrenci Bilgileri

PROGRAMIN ADI	UYRUĞU	KADIN	ERKEK	TOPLAM
Veteriner Histoloji ve Embriyoloji Anabilim Dalı (Doktora)	Pakistan	-	1	1
Veteriner Medikal Biyoloji ve Genetik Anabilim Dalı (Doktora)	Pakistan	-	1	1
Veteriner Hayvan Besleme ve Beslenme Hastalıkları Anabilim Dalı (Yüksek Lisans-Doktora)	Pakistan	-	4	4
Veteriner Besin Gıda Hijyeni ve Teknolojisi Anabilim Dalı (Doktora)	Azerbaycan	1	-	1
Veteriner Patoloji Anabilim Dalı (Doktora)	Pakistan	-	1	1
Beden Eğitimi ve Spor Anabilim Dalı (Yüksek Lisans)	Sırbistan	-	1	1
<b>TOPLAM</b>		<b>1</b>	<b>8</b>	<b>9</b>

**Tablo 23:** Açılan Tezli Yüksek Lisans Kontenjan Sayısı ve Programların Doluluk Oranı

PROGRAMIN ADI	AÇILAN TEZLİ YÜKSEK LİSANS KONTENJANI	KAYIT YAPTIRAN ÖĞRENCİ SAYISI	BOŞ KALAN KONTENJAN	DOLULUK ORANI (%)
Anatomi A.D. (Veteriner)	4	2	2	%50
Besin/Gıda Hijyeni ve Teknoloji A.D. (Veteriner)	12	12	0	%100
Biyokimya A.D (Veteriner)	7	2	5	%28,57
Cerrahi A.D. (Veteriner)	10	7	3	%70
Doğum ve Jinekoloji A.D (Veteriner)	12	11	1	%91,66
Farmakoloji ve Toksikoloji A.D. (Veteriner)	4	1	3	%25
Fizyoloji A.D. (Veteriner)	6	5	1	%83,33
Hayvan Besleme ve Beslenme Hastalıkları A.D.(Veteriner )	12	1	11	%8,33
Hayvan Sağlığı Ekonomisi ve İşletmeciliği A.D. (Veteriner)	1	1	0	%100



İç Hastalıkları A.D.(Veteriner)	23	20	7	%86,95
Medikal Biyoloji ve Genetik A.D (Veteriner)	10	7	3	%70
Mikrobiyoloji A.D. (Veteriner)	2	2	0	%100
Parazitoloji A.D.(Veteriner)	2	1	1	%50
Patoloji A.D.(Veteriner)	7	1	6	%14,28
Zootekni A.D.(Veteriner)	13	2	11	%15,38
<b>TOPLAM</b>	<b>125</b>	<b>75</b>	<b>54</b>	

Enstitümüze 2018-2019 Eğitim-Öğretim yılı Güz ve Bahar yarıyıllarında açılan Tezli Yüksek Lisans programı Kontenjan Sayısı ve Programların Doluluk Oranı verilmiştir.

**Tablo 24:** Açılan Tezsiz Yüksek Lisans Kontenjan Sayısı ve Programların Doluluk Oranı

PROGRAMIN ADI	AÇILAN TEZSİZ YÜKSEK LİSANS KONTENJANI	KAYIT YAPTIRAN ÖĞRENCİ SAYISI	BOŞ KALAN KONTENJAN	DOLULUK ORANI (%)
Doğum ve Jinekoloji A.D (Veteriner)	7	2	5	%28,57
Farmakoloji ve Toksikoloji A.D. (Veteriner)	4	2	2	%50
Hayvan Sağlığı Ekonomisi ve İşletmeciliği A.D. (Veteriner)	1	0	1	0
Parazitoloji A.D.(Veteriner)	2	0	2	0
<b>TOPLAM</b>	<b>14</b>	<b>4</b>	<b>10</b>	

Enstitümüze 2018-2019 Eğitim-Öğretim yılı Güz ve Bahar yarıyıllarında açılan Tezsiz Yüksek Lisans programı Kontenjan Sayısı ve Programların Doluluk Oranı verilmiştir.

**Tablo 25:** Açılan Doktora Kontenjan Sayısı ve Programların Doluluk Oranı

PROGRAMIN ADI	AÇILAN DOKTORA KONTENJANI	KAYIT YAPTIRAN ÖĞRENCİ SAYISI	BOŞ KALAN KONTENJAN	DOLULUK ORANI (%)
Afyon Kocatepe Üniversitesi Veteriner Anatomi A.D. ile Mehmet Akif Ersoy Üniversitesi Veteriner Anatomi A.D. Ortak Doktora programı	4	0	4	0
Besin/Gıda Hijyeni ve Teknoloji A.D. (Veteriner)	9	3	6	%33,33
Afyon Kocatepe Üniversitesi Veteriner Biyokimya A.D. ile Mehmet Akif Ersoy Üniversitesi Veteriner Biyokimya A.D. Ortak Doktora programı	2	0	2	0
Biyokimya A.D (Veteriner)	4	1	3	%25
Fizyoloji A.D. (Veteriner)	5	2	3	%40
Hayvan Besleme ve Beslenme Hastalıkları A.D.(Veteriner )	9	3	6	%33,33
Afyon Kocatepe Üniversitesi Veteriner Fakültesi Hayvan Besleme ve Beslenme Hastalıkları A.D. ile Mehmet Akif Ersoy Üniversitesi Veteriner Fakültesi Hayvan Besleme ve Beslenme Hastalıkları A.D. Ortak Doktora programı	2	0	2	0
İç Hastalıkları A.D.(Veteriner)	10	9	1	%90
Medikal Biyoloji ve Genetik A.D (Veteriner)	4	2	2	%50
Parazitoloji A.D.(Veteriner)	1	0	1	0
Zootekni A.D.(Veteriner)	6	2	4	%33,33
<b>TOPLAM</b>	<b>56</b>	<b>22</b>	<b>34</b>	

Enstitümüze 2018-2019 Eğitim-Öğretim yılı Güz ve Bahar yarıyılarında açılan Doktora programı Kontenjan Sayısı ve Programların Doluluk Oranı verilmiştir.

\*Enstitümüzde 2019 yılında Yatay Geçiş ile gelen-giden öğrenci bulunmamaktadır.

**Tablo 26:** Değişim Programı Kapsamında Giden Öğrenci Sayısı

DEĞİŞİM PROGRAMININ ADI	GİTTİĞİ ÜNİVERSİTE	ÖĞRENCİ SAYISI	TARİH
Erasmus	Laboratory of Vector Capacity / Germany	1	08.07.2019-09.09.2019
Erasmus	Lund Universty	1	16.02.2019-15.05.2019
Erasmus	-	1	Haziran 2019

Enstitümüzde Erasmus Staj Hareketliliği kapsamında 3 öğrenci gitmiştir.

**Tablo 27:** Değişim Programı Kapsamında Gelen Öğrenci Sayısı

DEĞİŞİM PROGRAMININ ADI	GELDİĞİ ÜNİVERSİTE	ÖĞRENCİ SAYISI	TARİH
Erasmus	Mohamed Lamine Debaghine Setif 2 University	2	11.02.2019-18.05.2019 (2018-2019 Bahar yarıyılı)

Enstitümüzde Erasmus+ KA107 Avrupa Dışı Ülkeler Değişim Programı kapsamında 2 adet öğrenci gelmiştir.

**Tablo 28:** Mezun Durumundaki ve Mezun Olan Öğrenci Sayıları

PROGRAMIN ADI (DOKTORA)	MEZUN DURUMUNDAKİ ÖĞRENCİ SAYISI	MEZUN ÖĞRENCİ SAYISI	MEZUN ORANI (%)
Anatomi A.D. (Veteriner)	2	1	50
Afyon Kocatepe Üniversitesi Veteriner Anatomi A.D. ile Burdur Mehmet Akif Ersoy Üniversitesi Veteriner Anatomi A.D. Ortak Doktora programı	2	1	50
Besin/Gıda Hijyeni ve Teknoloji A.D. (Veteriner)	1	0	0
Biyokimya A.D (Veteriner)	2	1	50
Afyon Kocatepe Üniversitesi Veteriner Biyokimya A.D. ile Burdur Mehmet Akif Ersoy Üniversitesi Veteriner Biyokimya A.D. Ortak Doktora programı	0	0	0
Cerrahi A.D. (Veteriner)	2	0	0
Doğum ve Jinekoloji A.D (Veteriner)	1	1	100
Dölerme ve Suni Tohumlama (Veteriner)	0	0	0
Farmakoloji ve Toksikoloji A.D. (Veteriner)	1	0	0
Fizyoloji A.D. (Veteriner)	0	0	0

Afyon Kocatepe Üniversitesi Veteriner Fizyoloji A.D. ile Burdur Mehmet Akif Ersoy Üniversitesi Veteriner Fizyoloji A.D. Ortak Doktora programı	2	2	100
Hayvan Besleme ve Beslenme Hastalıkları A.D.(Veteriner )	2	0	0
Afyon Kocatepe Üniversitesi Veteriner Fakültesi Hayvan Besleme ve Beslenme Hastalıkları A.D. ile Burdur Mehmet Akif Ersoy Üniversitesi Veteriner Fakültesi Hayvan Besleme ve Beslenme Hastalıkları A.D. Ortak Doktora programı	0	0	0
Hayvan Sağlığı Ekonomisi ve İşletmeciliği A.D. (Veteriner)	0	0	0
Histoloji Embriyoloji A.D.(Veteriner)	0	0	0
Afyon Kocatepe Üniversitesi Veteriner Histoloji Embriyoloji A.D. ile Burdur Mehmet Akif Ersoy Üniversitesi Veteriner Histoloji Embriyoloji A.D. Ortak Doktora programı	0	0	0
İç Hastalıkları A.D.(Veteriner)	1	1	100
Medikal Biyoloji ve Genetik A.D (Veteriner)	1	0	0
Mikrobiyoloji A.D. (Veteriner)	0	0	0
Parazitoloji A.D.(Veteriner)	1	0	0
Patoloji A.D. (Veteriner)	0	0	0
Viroloji (Veteriner)	0	0	0
Zootekni A.D.(Veteriner)	2	1	50
<b>TOPLAM</b>	<b>20</b>	<b>8</b>	

Enstitümüz Doktora programına kayıtlı öğrencilerin 2019 yılı mezun durumdaki ve mezun olan adaylar oranı tabloda gösterilmiştir.

<b>PROGRAMIN ADI (TEZLİ YÜKSEK LİSANS)</b>	<b>MEZUN DURUMUNDAKİ ÖĞRENCİ SAYISI</b>	<b>MEZUN ÖĞRENCİ SAYISI</b>	<b>MEZUN ORANI (%)</b>
Anatomi A.D. (Veteriner)	7	2	28,57
Besin/Gıda Hijyeni ve Teknoloji A.D. (Veteriner)	10	1	10
Biyokimya A.D (Veteriner)	7	3	42,85
Cerrahi A.D. (Veteriner)	13	2	16,66
Doğum ve Jinekoloji A.D (Veteriner)	19	4	5,26
Dölerme ve Suni Tohumlama (Veteriner)	1	1	100
Farmakoloji ve Toksikoloji A.D. (Veteriner)	5	2	40
Fizyoloji A.D. (Veteriner)	6	1	16,66
Hayvan Besleme ve Beslenme Hastalıkları A.D.(Veteriner )	15	4	26,66
Hayvan Sağlığı Ekonomisi ve İşletmeciliği A.D. (Veteriner)	1	1	100
Histoloji Embriyoloji A.D.(Veteriner)	0	0	0
İç Hastalıkları A.D.(Veteriner)	23	7	30,43
Medikal Biyoloji ve Genetik A.D (Veteriner)	14	3	21,42
Mikrobiyoloji A.D. (Veteriner)	7	1	14,28
Parazitoloji A.D.(Veteriner)	1	0	0
Patoloji A.D. (Veteriner)	4	1	25
Viroloji (Veteriner)	0	0	0
Zootekni A.D.(Veteriner)	15	5	33,33
Beden Eğitimi ve Spor	27	13	48,14
<b>TOPLAM</b>	<b>175</b>	<b>51</b>	

Enstitümüz Tezli Yüksek Lisans programına kayıtlı öğrencilerin 2019 yılı mezun durumundaki ve mezun olan adaylar oranı tabloda gösterilmiştir.

PROGRAMIN ADI (TEZSİZ YÜKSEK LİSANS)	MEZUN DURUMUNDAKİ ÖĞRENCİ SAYISI	MEZUN ÖĞRENCİ SAYISI	MEZUN ORANI (%)
Besin/Gıda Hijyeni ve Teknoloji A.D. (Veteriner)	0	0	0
Doğum ve Jinekoloji A.D (Veteriner)	5	0	0
Farmakoloji ve Toksikoloji A.D. (Veteriner)	3	0	0
Hayvan Besleme ve Beslenme Hastalıkları A.D.(Veteriner )	0	0	0
Hayvan Sağlığı Ekonomisi ve İşletmeciliği A.D. (Veteriner)	1	1	100
İç Hastalıkları A.D. (Veteriner)	0	0	0
Laboratuvar Hayvanları (Veteriner)	2	1	50
Parazitoloji A.D.(Veteriner)	1	1	100
<b>TOPLAM</b>	<b>12</b>	<b>3</b>	

Enstitümüz Tezsiz Yüksek Lisans programına kayıtlı öğrencilerin 2019 yılı mezun durumundaki ve mezun olan adaylar oranı tabloda gösterilmiştir.

#### 1.3.6.2. Araştırma ve Geliştirme Hizmetleri

**Tablo 29:** Ulusal ve Uluslararası Proje Bilgileri

PROJE KAYNAKLARI	ÖNCEKİ YILDAN DEVREDEN PROJE SAYISI	YIL İÇİNDE EKLENEN PROJE SAYISI	YIL İÇİNDE BİTEN PROJE SAYISI	ERTESİ YILA DEVREDEN PROJE SAYISI
B.A.P	39	20	63	44
<b>TOPLAM</b>	<b>39</b>	<b>20</b>	<b>63</b>	<b>44</b>

Enstitümüz öğrencilerine ait Tez Projeleri Üniversitemiz Bilimsel Araştırma Projeleri Koordinatörlüğü tarafından destek alınıp tamamlanan ve devam eden proje sayıları tabloda belirtilmiştir.

#### 1.3.6.3. Sosyal Hizmetler

**Tablo 30:** Diğer Uygulama ve Hizmet Faaliyetleri Sayıları

FAALİYET	SAYI
Seminer	1
<b>GENEL TOPLAM</b>	<b>1</b>

Enstitümüzde 2019 yılı içerisinde Afyonkarahisar Valiliği Etik Komisyonu'nun 10.05.2019 tarihinde yapmış olduğu toplantıda alınan kararlara ilişkin "Öğrencilere yönelik etik haftası içerisinde etik kültürünün yerleştirilmesi, etik ilkeleri ile bilincinin artırılması, farkındalık ve duyarlılık oluşturulması konusunda Enstitümüzde "Bilim ve Etiği" konulu seminer düzenlenmiştir.

**Tablo 31:** Kısmi Zamanlı Öğrenci Çalıştırma Programı Kapsamında Çalışan Öğrenci Bilgileri

BÖLÜM	SAYI	ÇALIŞTIĞI BİRİM
Sosyal Bilimler Enstitüsü / Yönetim ve Organizasyon Anabilim Dalı	1	Sağlık Bilimleri Enstitüsü
Fen Edebiyat Fakültesi /Matematik	1	
Eğitim Fakültesi / Okul Öncesi Öğretmenliği	1	
<b>TOPLAM</b>	<b>3</b>	

Enstitümüzde Kısmi Zamanlı Öğrenci Statüsünde 3 adet öğrencimiz çalışmaktadır.

#### 1.3.6.4. İdari Hizmetler

**Tablo 32:** İhalelere İlişkin Bilgiler

Enstitümüzde ihale yapılmamaktadır.

**Tablo 33:** Doğrudan Teminlere İlişkin Bilgiler

İŞİN ADI	DOĞRUDAN TEMİN TÜRÜ	DOĞRUDAN TEMİN ŞEKLİ	DOĞRUDAN TEMİN TARİHİ
Kırtasiye Malzemesi	Mal	Doğrudan Temin 4734 Kapsamında 22-d*(Parasal Limit Kapsamında)	21.10.2019

2019 yılı içerisinde Enstitümüzde kullanılmak üzere kırtasiye malzemesi alımı gerçekleştirilmiştir.

**Tablo 34:** İkili Protokol ve Sözleşmeler

KURUMUN ADI	PROTOKOLÜN-SÖZLEŞMENİN KONUSU	BAŞLAMA VE BİTİŞ TARİHİ
Afyon Kocatepe Üniversitesi/Burdur Mehmet Akif Ersoy Üniversitesi	Veteriner Hayvan Besleme ve Beslenme Hastalıkları Ortak Doktora Programı	Başlama Tarihi : 11.03.2013 Bitiş Tarihi : 13.09.2019
Afyon Kocatepe Üniversitesi/Burdur Mehmet Akif Ersoy Üniversitesi	Veteriner Histoloji ve Embriyoloji Ortak Doktora Programı	Başlama Tarihi : 31.10.2012 Bitiş Tarihi : 13.09.2019
Afyon Kocatepe Üniversitesi/Burdur Mehmet Akif Ersoy Üniversitesi	Veteriner Anatomi Ortak Doktora Programı	Başlama Tarihi : 19.12.2011 Bitiş Tarihi : 13.09.2019
Afyon Kocatepe Üniversitesi/Burdur Mehmet Akif Ersoy Üniversitesi	Veteriner Fizyoloji Ortak Doktora Programı	Başlama Tarihi : 28.08.2012 Bitiş Tarihi : 13.09.2019
Afyon Kocatepe Üniversitesi/Burdur Mehmet Akif Ersoy Üniversitesi	Veteriner Biyokimya Ortak Doktora Programı	Başlama Tarihi : 11.05.2012 Bitiş Tarihi : 13.09.2019

Yüksek Öğretim Kurulu Başkanlığının 13.09.2019 tarih ve 67133 sayılı yazısı ile Enstitümüz ile Burdur Mehmet Akif Ersoy Üniversitesi Veteriner Anatomi, Veteriner Biyokimya, Veteriner Fizyoloji, Veteriner Histoloji ve Embriyoloji ile Veteriner Hayvan Besleme ve Beslenme Hastalıkları Anabilim Dalı arasında ortak doktora programları Yüksek Öğretim Kurulu Başkanlığının 13.09.2019 tarih ve 67133 sayılı yazısı gereği sona ermiştir.



### **1.3.7. Yönetim ve İç Kontrol Sistemi**

İç kontrol kapsamında Strateji Geliştirme Daire Geliştirme Başkanlığı tarafından her yıl performans programı ve buna uygun bütçe ile yatırım programları hazırlanmakta ve uygulanmakta, sonucunda Kurumsal Değerlendirme ve Faaliyet Raporu hazırlamaktadır. İç kontrol kapsamında Üniversite İç Denetim birimi tarafından sistem ve süreç denetimleri yapılmaktadır.

## **2. AMAÇ VE HEDEFLER**

### **2.1. BİRİMİN AMAÇLARI**

Enstitümüz, üniversite olmanın olmazsa olmaz koşulunun lisansüstü eğitim olduğunun bilincinde; bilimsel düşünmeyi yaşamın her alanında rehber edinmiş, yaşam boyu öğrenmeyi ilke edinmiş, özgür düşünen ve tartışan, araştıran, sorgulayan, etik değerlerden ödün vermeyen, ürettiği bilimsel bilgileri insanlığın hizmetine sunan bilim insanlarını yetiştirmeyi amaç edinmiştir.

### **2.2. BİRİMİN HEDEFLERİ**

1. Lisansüstü eğitimi bilimsel alanda çağdaş ülkelerle akredite hale getirmek,
2. Eğitim içeriğini çağdaş eğitim ilkelerine uygun olarak öğrenci merkezli, çağdaş eğitim stratejilerini içeren bilimsel, özgür ve yaratıcı düşünmeyi sağlayan eğitim yöntemleri ile zenginleştirerek geliştirmek,
3. Gelişmekte olan üniversitelerimizin bilim insanı gereksinimini karşılamak,
4. Üniversitemizin ve Türkiye üniversitelerinin uluslararası bilime katkı düzeyini yükseltmektir.

### 3. FAALİYETLERE İLİŞKİN BİLGİ VE DEĞERLENDİRMELER

#### 3.1. MALİ BİLGİLER

##### 3.1.1 Bütçe Uygulama Sonuçları

**Tablo 35:** Bütçe Uygulama Sonuçları

TERTİP	KBÖ	TOPLAM BÜTÇE ÖDENEĞİ (TBÖ)	HARCAMA	KBÖ'YE GÖRE HARCAMA (%)	TBÖ'YE GÖRE HARCAMA (%)
38.44.02.00-09.4.2.00-2.01.1	2.556.900	-	2.517.152	-	-
38.44.02.00-09.4.2.00-2.02.1	155.100.00	-	156.990	-	-
38.44.02.00-09.4.2.00-2.03.2	26.000	-	23.566	-	-
<b>TOPLAM</b>					

Enstitümüz 2019 yılı idari personeline ait maaş ödemeleri bütçe tertipleri, eğitim öğretim ve büro hizmetlerinde kullanılmak üzere kırtasiye alımları ile akademik personel yurt içi geçici görev yollukları bütçe tertipleri ile birlikte tabloda belirtilmiştir.

##### 3.1.2 Mali Denetim Sonuçları

###### 3.1.2.1. Dış Denetim

Birimimizde 2019 yılı Sayıştay Denetçileri tarafından denetleme yapılmadığı için herhangi bir rapor yoktur.

###### 3.1.2.2. İç Denetim

Birimimizde 2019 yılında İç Denetim Birimi tarafından herhangi bir denetleme yapılmamıştır.

### 3.2. PERFORMANS BİLGİLERİ

**Tablo 36:** Performans Göstergeleri

PERFORMANS GÖSTERGESİ	SONUÇ
P.G. 1.1.1.Akreditasyon süreci başlatılan program sayısı	0
P.G. 1.1.2. Akran değerlendirilmesi yapılan program sayısının biriminizde bulunan toplam program sayısına oranı (%)	0
P.G. 1.2.1. Hizmet içi eğitime (eğiticilerin eğitimi) katılan öğretim elemanı sayısının biriminizde görev yapan toplam öğretim elemanı sayısına oranı (%)	0
P.G. 1.2.2. Ders veren öğretim elemanı başına düşen öğrenci sayısı	4
P.G. 1.2.3. Değişim programlarına katılan öğretim elemanı sayısının biriminizde görev yapan toplam öğretim elemanı sayısına oranı (%)	0
P.G. 1.3.1. Uluslararası öğrenci sayısının toplam öğrenci sayısına oranı (%)	3,34
P.G. 1.3.2. Biriminizin sorumlu olduğu ya da işbirliği yaptığı uluslararası etkinlik sayısı	0
P.G. 1.3.3. Uluslararası değişim programları kapsamında biriminize gelen öğrenci sayısı	2
P.G. 1.4.3. Öğrencilerin mesleki gelişim ve kariyerlerine yönelik eğitsel etkinliklerin sayısı	0
P.G. 1.4.4. Ulusal ve uluslararası değişim programları kapsamında biriminizden giden öğrenci sayısı	3
P.G. 1.4.5. Mezun öğrenci sayısının mezun olabilme durumuna gelen öğrenci sayısına oranı	29,95
P.G. 2.1.1. Üniversite mali kaynaklarıyla tamamlanan proje sayısı	44
P.G. 2.1.2. Üniversite dışı ulusal kurum ve kişilerden sağlanan mali kaynaklarla tamamlanan proje sayısı	0
P.G. 2.1.3. Uluslararası kurum ve kişilerden sağlanan mali kaynaklarla tamamlanan proje sayısı	0
P.G. 2.1.4. Öğretim üyesi başına düşen uluslararası yayın sayısı (Web of Science)	0
P.G. 2.1.5. Öğretim üyesi başına düşen uluslararası atıf sayısı (Web of Science)	0
P.G. 2.3.4. Üniversite adına tescil edilen toplam patent/ faydalı model/ marka sayısı	0
P.G. 2.3.5. Üniversite adına tescil edilen ticarileşmiş toplam patent/ faydalı model /marka sayısı	0
P.G. 2.4.1. Tezli yüksek lisans programlarını tamamlayan öğrenci sayısının toplam tezli yüksek lisans öğrenci sayısına oranı (%)	25,62
P.G. 2.4.2.Doktora programlarını tamamlayan öğrenci sayısının toplam doktora öğrenci sayısına oranı (%)	8,08
P.G. 2.4.5. Öğretim üyesi başına düşen doktora öğrenci sayısı	1
P.G. 3.2.1. Dış danışma kurulları ile yapılan yıllık toplantı sayısı	0
P.G. 3.2.2. Halka açık sosyal faaliyetlerin sayısı	0
P.G. 3.2.3. Çevre duyarlılığı kapsamında dış paydaşlarla yapılan etkinlik sayısı	0
P.G. 3.2.4. Üniversiteyi tanıtıcı ziyaret sayısı	0
P.G. 3.3.2. Mezunlara yönelik düzenlenen etkinlik sayısı	0
P.G. 3.3.3. Kariyer sahibi mezunlarımızın katılımıyla gerçekleştirilen etkinlik sayısı	0
P.G. 4.2.1. Kurum tarafından verilen hizmet içi eğitime katılan personel sayısının biriminizde çalışan toplam personel sayısına oranı (%)	50
P.G. 4.2.2. İdari personelin ortalama eğitim düzeyi (İlköğretim=1, Ortaöğretim=2, Ön Lisans=3, Lisans=4, Lisansüstü=5)	4
P.G. 4.2.3. Norm kadro çalışması sonucu tespit edilen akademik personel sayısının karşılanma oranı(%)	20
P.G. 4.2.4. Norm kadro çalışması sonucu tespit edilen idari personel sayısının karşılanma oranı(%)	50
P.G. 4.2.5. Norm kadro çalışması sonucu tespit edilen işçi sayısının karşılanma oranı(%)	0
P.G. 4.3.1. Mali konulara ilişkin verilen eğitimlere katılan sorumlu personel sayısı	2
P.G. 4.3.4. Döner sermaye gelirleri (₺)	-
P.G. 4.4.3. Taşınırların etkin kullanım oranı [100- (Kayıttan düşen taşınırlar/Mevcut taşınırlar x 100)]	100

## 4. KURUMSAL KABİLİYET VE KAPASİTENİN DEĞERLENDİRİLMESİ

### 4.1. GÜÇLÜ YÖNLER

Enstitümüzün yüksek lisans ve doktora programı sayısı, çeşitliliği ile bu programların hedef ve çıktılarının AKTS ile uyumluluğu, öğrenci memnuniyetini ve eğitim kalitesini arttıran unsurlardır. Enstitümüzde idari personelimizin akademik düzeylerinin yüksek olması hem hizmet hem de eğitim kalitemizi artırmaktadır. Bologna süreci ile uyumlu olarak hazırlanan programlar, ders içerikleri ve değerlendirme süreçleri enstitümüzde yer alan programların ülkemizdeki diğer lisansüstü eğitim kurumları ve yurt dışındaki eşdeğerleri ile akredite olabilmelerini sağlamaktadır.

### 4.2. İYİLEŞTİRMEYE AÇIK YÖNLER

Enstitümüzün fiziki şartlarının, teknolojik gereksinimlerinin ve personel sayısının beklenen düzeyin altında olması verilen hizmetleri zorlaştırmıştır. İdari personelimiz ile Enstitümüz bünyesinde lisansüstü programlarda görev alan akademik personelin iletişim ve ortak çalışma becerilerinin geliştirilmesi, verilen hizmetler ve yapılacak planların ortak akılla uygulamaya konulmasının sağlanması gerekmektedir. Enstitümüze ait lisansüstü eğitim programlarında herhangi bir yabancı dil desteği yada hazırlık sınıfı uygulaması olmaması yabancı dil eğitimini dolayısıyla yabancı üniversitelerle ortak yürütülecek projeleri ve eğitim süreçlerini engellemektedir. ARGE faaliyetlerimizin bütüncül bir yaklaşım ve belli bir bilimsel yönelim ile öngörülmemesi, çok merkezli ve multidisipliner çalışmaların özendirilmemesi ve mali yetersizlikler ARGE faaliyetlerimizi sınırlandırmaktadır. Bu kapsamda TÜBİTAK, DPT, Avrupa Birliği gibi büyük finansal kaynak sağlayan ve çıktıları önemli sonuçlar verebilecek çalışmalar desteklenmeli ve sayısı artırılmalıdır.

### 4.3. DEĞERLENDİRME

Enstitümüzde 18 Doktora, 5 Ortak Doktora, 19 Tezli Yüksek Lisans, 8 Tezsiz Yüksek Lisans olmak üzere toplam 50 adet program bulunmaktadır. 2019 yılı içerisinde Enstitümüzden 8 Doktora, 58 Yüksek Lisans olmak üzere toplam 66 öğrencimiz mezun olmuştur. 2019 yılı itibarıyla Enstitümüzde toplam 269 kayıtlı öğrenci bulunmaktadır. Enstitümüz Anabilim Dallarından yüksek lisans ve doktora alanlarından mezun öğrencilerimizin Tez Savunma Sınavlarına katılmak için dışarıdan gelen Öğretim Üyelerine toplam 17.800 TL Yolluk ücreti ödenmiştir.

## **5. ÖNERİ VE TEDBİRLER**

Sağlık bilimleri alanında eğitim veren enstitümüz bu yönüyle yeni ve ortak çalışmalar için elverişli konumdadır. Genç bir üniversite olmamızdan dolayı öğretim üyelerimizin büyük kısmı Dr.Öğr.Üyesi ve Doçent düzeyindedir. Bu durum bilimsel faaliyetlerimizin sayısını ve düzeyini yükselten bir dinamizmi beraberinde getirir. Bu fırsatı değerlendirerek çok merkezli, multi disiplinler çalışmaların artması, büyük çaplı projelerin yapılması sağlanabilir. Sağlık bilimleri alanında verilen eğitimlerin birbiri ile ortak hareket alanlarının olması yapılabilecek ortak etkinlikleri (öğrenci katılımlı kongre, proje yarışmaları gibi) mümkün kılabilir.



## EK-1: İÇ KONTROL GÜVENCE BEYANI

### İÇ KONTROL GÜVENCE BEYANI

Harcama yetkilisi olarak yetkim dahilinde;

Bu raporda yer alan bilgilerin güvenilir, tam ve doğru olduğunu beyan ederim.

Bu raporda açıklanan faaliyetler için idare bütçesinden harcama birimimize tahsis edilmiş kaynakların etkili, ekonomik ve verimli bir şekilde kullanıldığını, görev ve yetki alanım çerçevesinde iç kontrol sisteminin idari ve mali kararlar ile bunlara ilişkin işlemlerin yasallık ve düzenliliği hususunda yeterli güvenceyi sağladığını ve harcama birimimizde süreç kontrolünün etkin olarak uygulandığını bildiririm.

Bu güvence, harcama yetkilisi olarak sahip olduğum bilgi ve değerlendirmeler, iç kontroller, iç denetçi raporları ile Sayıştay raporları gibi bilgim dahilindeki hususlara dayanmaktadır.

Burada raporlanmayan, idarenin menfaatlerine zarar veren herhangi bir husus hakkında bilgim olmadığını beyan ederim.

Sağlık Bilimleri Enstitüsü Müdürlüğü- 17.01.2020



Prof.Dr.Esma KOZAN

Enstitü Müdürü

## EK-2: BİRİM YÖNETİM KURULU

2019 yılı Birim Faaliyet Raporunun oy birliği ile kabulüne;

### KALİTE GELİŞTİRME EKİBİ

BİRİM KALİTE GELİŞTİRME EKİBİ:	DAHİLİ TEL NO:
BAŞKAN: Prof.Dr.Esma KOZAN	1480
1. ÜYE : Doç.Dr.Recep KARA	1481
2. ÜYE: Dr.Öğr.Üyesi Ruhi TÜRKMEN	1481
3. ÜYE : Fatih SAYIN	1483
4. ÜYE : Hakan KAHRAMAN	1485

İMZA:

