

SAĐLIK BİLİMLERİ
ENSTİTÜSÜ

2018 YILI

BİRİM FAALİYET RAPORU

HARCAMA YETKİLİSİ SUNUŞU

Afyon Kocatepe Üniversitesi Sağlık Bilimleri Enstitüsü; 21.01.2001 tarihinde Rektörlüğe bağlı olarak kurulmuş ve Biyokimya (Tıp), Mikrobiyoloji ve Klinik Mikrobiyoloji (Tıp), Cerrahi Hastalıkları Hemşireliği, İç Hastalıkları Hemşireliği, olmak üzere 4 Yüksek Lisans programı ile 2001/2002 eğitim-öğretim yılında eğitime başlamıştır.

Enstitüde kuruluşundan bugüne kadar gerçekleştirilen gelişim sonunda; Veteriner Fakültesi Temel ve Klinik Bilimleri, Beden Eğitimi ve Spor Yüksekokulu toplam, 5'i ortak olmak üzere toplam 20 Anabilim dalında, 19 Tezli Yüksek Lisans, 8 Tezsiz Yüksek Lisans ve 18 doktora programı olmak üzere lisansüstü 45 programda eğitim-öğretim yürütülmektedir. Enstitümüz 2018 yılı sonuna kadar bu programlardan 19'u yüksek lisans ve 3'ü doktora olmak üzere toplam 22 öğrenci mezun olmuştur.

Bölüm/Program ile dünyadaki değişikliklere göre yenilemekte ve uluslararası standartta içerikle öğrencilerine sunmaktadır. Öğrencilerimizin başarısının bizim başarımızı yansıtacağına inanarak hazırladığımız programlarımıza kendisini dünyadaki rekabete hazırlamak ve kariyer yapmak isteyen vizyonu ve ufku geniş üniversite mezunlarımızı davet ediyoruz. Birlikte çalışmaktan ve öğrencilerimizin başarılarına katkıda bulunmaktan büyük mutluluk duyacağımızı belirtmek istiyoruz. Şu ana kadar enstitümüze gösterilen ilginin gelecekte de devam etmesini umuyor, tüm öğrencilerimize başarılar diliyorum.

Prof. Dr. Z.Kadir SARITAŞ
Enstitü Müdürü

İÇİNDEKİLER

HARCAMA YETKİLİSİ SUNUŞU	ii
İÇİNDEKİLER.....	iii
TABLO LİSTESİ	iv
1. GENEL BİLGİLER.....	1
1.1. MİSYON VE VİZYON	1
1.2. YETKİ, GÖREV VE SORUMLULUKLAR	2
1.3. BİRİME İLİŞKİN BİLGİLER	3
1.3.1. Tarihsel Gelişim.....	3
1.3.2. Örgüt Yapısı.....	4
1.3.3. Fiziksel Yapı.....	4
1.3.3.1. Taşınmazlar	4
1.3.3.2. Taşınırlar	6
1.3.4. Bilgi Kaynakları ve Teknolojik Kaynaklar.....	6
1.3.5. İnsan Kaynakları.....	7
1.3.5.1. Akademik Personel.....	7
1.3.5.2. İdari Personel.....	9
1.3.6. Sunulan Hizmetler.....	11
1.3.6.1. Eğitim Hizmetleri	11
1.3.6.2. Araştırma ve Geliştirme Hizmetleri	17
1.3.6.3. Sosyal Hizmetler	17
1.3.6.4. İdari Hizmetler.....	17
1.3.7. Yönetim ve İç Kontrol Sistemi	18
2. AMAÇ VE HEDEFLER.....	18
2.1. BİRİMİN AMAÇLARI	18
2.2. BİRİMİN HEDEFLERİ	18
3. FAALİYETLERE İLİŞKİN BİLGİ VE DEĞERLENDİRMELER	19
3.1. MALİ BİLGİLER	19
3.1.1 Bütçe Uygulama Sonuçları	19
3.1.2 Mali Denetim Sonuçları	19
3.1.2.1. Dış Denetim.....	19
3.1.2.2. İç Denetim	19
3.2. PERFORMANS BİLGİLERİ	21
4. KURUMSAL KABİLİYET VE KAPASİTENİN DEĞERLENDİRİLMESİ.....	22
4.1. GÜÇLÜ YÖNLER.....	22
4.2. İYİLEŞTİRMEYE AÇIK YÖNLER.....	22

4.3. DEĞERLENDİRME.....	22
5. ÖNERİ VE TEDBİRLER	23

TABLO LİSTESİ

Tablo 1: Temel Hizmet Alanları.....	4
Tablo 2: Akademik Personel ve İdari Personel Hizmet Alanları	5
Tablo 3: Konferans Salonu ve Toplantı Salonlarının Sayı ve Kapasitelerine Göre Dağılımı	5
Tablo 4: Diğer Hizmet Alanları.....	5
Tablo 5: Taşınır Malzemeler Sayı ve Tutarları	6
Tablo 6: Taşıt Sayıları	6
Tablo 7: Birim Tarafından Kullanılan Yazılımlar ve Kullanım Amaçları	6
Tablo 8: Teknolojik Kaynaklar	6
Tablo 9: Bilgi Kaynakları.....	7
Tablo 10: Akademik Personelin Unvanları İtibarıyla Dağılımı	7
Tablo 11: Akademik Personelin Unvan İtibarıyla Çalıştığı Programlara Göre Dağılımı.....	7
Tablo 12: Akademik Personelin Yaşlara Göre Dağılımı	8
Tablo 13: Akademik Personelin Kıdem/Hizmet Sürelerine Göre Dağılımı	8
Tablo 14: Akademik Personelin Cinsiyete Göre Dağılımı	8
Tablo 15: İdari Personel Sayıları.....	9
Tablo 16: İdari Personelin Yaş Grupları İtibarıyla Dağılımı.....	9
Tablo 17: İdari Personelin Hizmet Süreleri İtibarıyla Dağılımı	9
Tablo 18: İdari Personelin Cinsiyet Dağılımı	10
Tablo 19: İdari Personelin Eğitim Durumuna Göre Dağılımı	10
Tablo 20: Program Bilgileri.....	11
Tablo 21: Öğrenim Türlerine Göre Öğrenci Sayıları	12
Tablo 22: Öğrencilerin İllere Göre Dağılımı	13
Tablo 23: Uluslararası Öğrenci Bilgileri	13
Tablo 24: Açılan Tezli Yüksek Lisans Kontenjan Sayısı ve Programların Doluluk Oranı	14
Tablo 25: Açılan Tezsiz Yüksek Lisans Kontenjan Sayısı ve Programların Doluluk Oranı.....	14
Tablo 26: Açılan Doktora Kontenjan Sayısı ve Programların Doluluk Oranı.....	15
Tablo 27: Değişim Programı Kapsamında Giden Öğrenci Sayısı	15
Tablo 28: Mezun Durumundaki ve Mezun Olan Öğrenci Sayıları.....	16
Tablo 29: Ulusal ve Uluslararası Proje Bilgileri.....	17
Tablo 30: Kısmi Zamanlı Öğrenci Çalıştırma Programı Kapsamında Çalışan Öğrenci Bilgileri	17
Tablo 31: Doğrudan Teminlere İlişkin Bilgiler	17
Tablo 32: İkili Protokol ve Sözleşmeler	18
Tablo 33: Bütçe Uygulama Sonuçları	19
Tablo 34: Performans Göstergeleri.....	21

1. GENEL BİLGİLER

1.1. MİSYON VE VİZYON

Misyonumuz: Yüksek düzeyde, hayvan sađlığı (Veteriner), beden eđitimi ve spor alanlarında bilimsel arařtırma ve yayın yapan bir Enstitü olarak öđrencilerini; Atatürk ilke ve inkılapları dođrultusunda; beden zihin, ahlak ve duygu bakımından sađlıklı olarak geliřmiř, yurt kalkınmasına ve ihtiyaçlarına cevap verecek, aynı zamanda kendi geçim ve mutluluđunu sađlayacak bir mesleđin bilgi, beceri, davranıř ve genel kùltürüne sahip vatandařlar olarak yetiřtirmektir. Ùlkemizin sađlık bilimleri alanında kalkınmasına katkıda bulunacak programlar uygulayarak, çağdař uygarlıđın üretken, yaratıcı ve seçkin bir ortađı haline gelmesini sađlamaktır.

Vizyonumuz: Afyon Kocatepe Ùniversitesi Sađlık Bilimleri Enstitüsü olarak ileri düzeyde bilimsel çalıřma ve arařtırma yapmak, bilgi ve teknoloji üretmek, üretilen ürünleri ulusal ve düzeyde yaymak, ulusal alanda geliřme ve kalkınmaya destek olmak, yurt içi ve yurt dıřı kurumlarla iřbirliđi yapmak suretiyle bilim ve sađlık alanları dünyasının seçkin bir üyesi haline gelmek, evrensel ve çağdař geliřmeye katkıda bulunmaktır.

1.2. YETKİ, GÖREV VE SORUMLULUKLAR

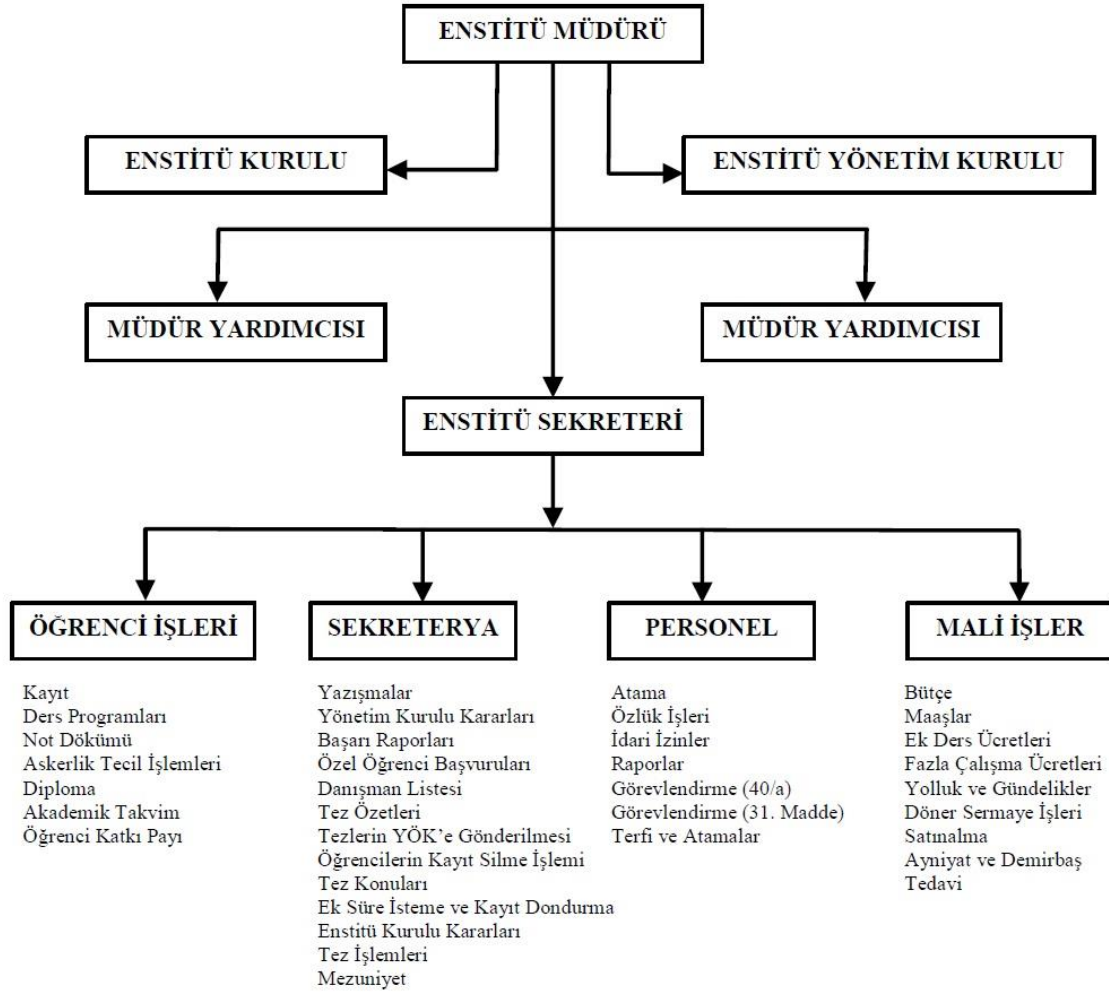
Sağlık Bilimleri Enstitüsü hayvan sağlığı ve hizmetlerinde (Veteriner), beden eğitimi ve spor alanlarında gerek derslerinin niteliği bakımından üniversitenin genel yapısı içerisinde önemli bir rol üstlenmiş bulunmaktadır. Kendi ihtisas gücü ve maddi kaynaklarını rasyonel, verimli ve ekonomik şekilde kullanarak, kalkınma planları ilke ve hedefleri ile Yüksek Öğretim Kurulu tarafından yapılan plan ve programlar doğrultusunda, ülkenin ihtiyacı olan insan gücü yetiştirmek, ülkenin sağlık yönünden ilerlemesini ve gelişmesini ilgilendiren gerek hayvan sağlığı gerekse hayvancılık sorunları, diğer kuruluşlarla işbirliği yaparak, kamu kuruluşlarına önerilerde bulunmak suretiyle öğretim ve araştırma konusu yapmak, sonuçlarını toplumun yararına sunmak ve kamu kuruluşlarınca istenecek inceleme ve araştırmaları sonuçlandırarak düşüncelerini ve önerilerini bildirmek .

1.3. BİRİME İLİŞKİN BİLGİLER

1.3.1. Tarihsel Gelişim

Afyon Kocatepe Üniversitesi Sağlık Bilimleri Enstitüsü 21.02.2001 tarihinde kurulmuş ve Göğüs Hastalıkları Hastanesi arkasındaki Sağlık Yüksekokulu binası 5. katta hizmete başlamıştır. Enstitü, Biyokimya (Tıp), Mikrobiyoloji ve Klinik Mikrobiyoloji (Tıp), Cerrahi Hastalıkları Hemşireliği, İç Hastalıkları Hemşireliği, olmak üzere 4 Yüksek Lisans programı ile 2001/2002 eğitim-öğretim yılında öğrenci alarak eğitime başlamıştır. Enstitümüz şuanda; Enstitüler için tahsis edilen binada; 1 seminer salonu, 4 akademik ve idari personel odası bulunmakta; 73 Doktora, 259 Yüksek Lisans olmak üzere toplam 345 öğrenciye Enstitümüzde kayıtlıdır. Sağlık Bilimleri Enstitüsü'nde Araştırma ve İstatistik, Bilgisayar gibi ortak dersler Enstitü dersliğinde, diğer dersler ise Veteriner Fakültesi, Beden Eğitimi Spor Yüksekokulu dersliklerinde teorik ve uygulamalı olarak verilmektedir. Fiilen eğitim ve öğretim verilen 50 (Doktora, Ortak Doktora, Yüksek Lisans tezli-tezsiz) bölüm/program bulunmaktadır. Enstitümüz idari personeli, kadrosu diğer birimlerde olup, enstitümüzde eğitim öğretim veren öğretim elemanı ile kadrosu enstitümüzde olup (1 Doç.Dr. ve 1 Arş.Gör.Dr.), Afyonkarahisar Sağlık Bilimleri Üniversitesi Araştırma Uygulama Hastanesi, Afyonkarahisar Sağlık Bilimleri Üniversitesi Tıp Fakültesi, Veteriner Fakültesi ve Mühendislik Fakültelerinde 13/b maddesine istinaden görevlendirilen yardımcı elemanlardan oluşmaktadır. Mevcut öğretim elemanlarının sürekli ve üst düzeyde gelişmesini sağlayarak, hem ülkenin bilimsel alanda daha üst sıralara gelmesi hem de eğitim-öğretimin daha kaliteli ve çağdaş düzeye erişmesi hedeflenmektedir.

1.3.2. Örgüt Yapısı



1.3.3. Fiziksel Yapı

1.3.3.1. Taşınmazlar

Tablo 1: Temel Hizmet Alanları

HİZMET ALANLARI	ALAN (m ²)
Toplantı, Semir ve Konferans Salonu	25
İdari	65,8
TOPLAM	90,8

Enstitümüzde bağlı Anabilim Dallarına kayıtlı lisansüstü öğrencileri Veteriner Fakültesi ve Beden Eğitimi Spor Yüksekokulu'ndaki bulunan dersliklerde ders yapılmaktadır.

Tablo 2: Akademik Personel ve İdari Personel Hizmet Alanları

HİZMET ALANI	SAYI	ALAN (m ²)	ODA BAŞINA DÜŞEN PERSONEL SAYISI	PERSONEL BAŞINA DÜŞEN ALAN (m ²)
Akademik Personel Çalışma Odası	1	20	2	10
İdari Personel Çalışma Odası	2	76	1/3	19
İdari Personel Servis Odası	-	-	-	-
TOPLAM	3	96		29

Enstitümüz ;1 adet Müdür odası, 1 adet Müdür Yardımcısı odası,1 adet Enstitü Sekreteri odası, 1 Adet İdari Personel çalışma odası, Müdür Sekreter odası, Enstitü ve Öğrenci İşleri Arşivi bulunmaktadır.

Tablo 3: Konferans Salonu ve Toplantı Salonlarının Sayı ve Kapasitelerine Göre Dağılımı

SALONLAR	KAPASİTESİ					
	0-50	51-75	76-100	101-150	151-250	251 ve üzeri
Toplantı Salonu	16	-	-	-	-	-
TOPLAM	16	-	-	-	-	-

Enstitümüzde 1 adet toplantı ve seminer salonu olup yıl içerisinde Enstitü Yönetim Kurulu toplantıları ve Yüksek lisans ,Doktora Tez Savunma Sınavları yapılmaktadır.

Üniversitemiz kampüsü içerisinde ayrı bir kütüphane binası olduğu için Enstitümüzde kütüphane hizmet alanı yoktur.

Enstitümüz Ahmet Necdet Sezer Kampüsü alanı içerisinde olduğu için ortak alanlar kullanılmaktadır.

Tablo 4: Diğer Hizmet Alanları

ALAN ADI	SAYI	ALAN (m ²)
Toplantı Salonu	1	25
Arşiv, Depo, Ambar vb.	1	40
TOPLAM	2	65

Enstitümüzde 1 adet Arşiv mevcut olup oda içerisinde Enstitümüz Öğrenci Dosyaları, Sınav Zarfları, Tahakkuk ve Mali İşlemler ile ilgili dosyalar bulunmaktadır.

1.3.3.2. Taşınırlar

Tablo 5: Taşınır Malzemeler Sayı ve Tutarları

DAYANIKLI TAŞINIRLAR	SAYI	TUTAR
Tesis, Makine ve Cihazlar	1	305.62
Taşıtlar	1	479.08
Demirbaşlar	194	100.837,10

Enstitümüzün, Makine Teçhizat ve Bakım onarım Giderleri için bütçe kalemi bulunmamaktadır. Yukarıda miktarları ve adetleri belirtilen taşınırlar, Üniversitemiz İdari ve Mali İşler Daire Başkanlığı tarafından 1 adet fotokopi makinesi ve Sağlık Kültür ve Spor Daire Başkanlığı tarafından zimmetle teslim edilen kampüs içerisindeki hizmetlerde kullanılmak üzere 1 adet bisiklet mevcuttur.

Tablo 6: Taşıtlar Sayıları

TAŞIT CİNSİ	SAYI
Bisiklet	1
TOPLAM	1

Üniversitemiz Sağlık Kültür ve Spor Daire Başkanlığı tarafından zimmetle teslim edilen kampüs içerisindeki hizmetlerde kullanılmak üzere 1 adet bisiklet mevcuttur.

1.3.4. Bilgi Kaynakları ve Teknolojik Kaynaklar

Tablo 7: Birim Tarafından Kullanılan Yazılımlar ve Kullanım Amaçları

PROGRAM ADI	KULLANIM AMACI
EBYS	Yazışmalar
OBİS	Öğrenci İşleri
Araç Talep Sistemi	Araç isteme
Arıza Talep Sistemi	Arıza giderme
KBS	Maaş
TKYS	Ayniyat
MYS	Harcama-Satın Alma
GLOBAL	

Tablo 8: Teknolojik Kaynaklar

TEKNOLOJİK KAYNAK ADI	SAYI
Masaüstü Bilgisayar	9
Dizüstü Bilgisayar	4
Projeksiyon	3
Yazıcı	8
Fotokopi Makinesi	1
Tarayıcı	1
Faks	1
Televizyon	2
TOPLAM	29

Tablo 9: Bilgi Kaynakları

BİLGİ KAYNAĞI ADI	SAYI
Tezler	22
TOPLAM	22

Enstitümüzde 2018 yılında 19 adet Tezli Yüksek Lisans, 3 adet Doktora tezi basılmıştır.

1.3.5. İnsan Kaynakları

1.3.5.1. Akademik Personel

Tablo 10: Akademik Personelin Unvanları İtibarıyla Dağılımı

UNVAN	SAYI
Prof. Dr.	-
Doç Dr.	-
Dr. Öğr. Üyesi	-
Araştırma Görevlisi	9
Öğretim Görevlisi	-
TOPLAM	9

Eğitim öğretim veren öğretim elemanı ile kadrosu Enstitümüzde olup, Afyonkarahisar Sağlık Bilimleri Üniversitesi Araştırma Uygulama Hastanesi, Afyonkarahisar Sağlık Bilimleri Üniversitesi Tıp Fakültesi, Veteriner Fakültesi ve Mühendislik Fakültelerinde 2547 sayılı Kanunun 13/b maddesine istinaden görevlendirilen yardımcı elemanlardan oluşmaktadır.

Tablo 11: Akademik Personelin Unvan İtibarıyla Çalıştığı Programlara Göre Dağılımı

PROGRAM ADI	PROF. DR.	DOÇENT DR.	DR. ÖĞR. ÜYESİ	ARŞ. GÖR.	ÖĞR. GÖR.	TOPLAM
AFSÜ Tıp Fak. Tıbbi Genetik	-	-	-	1	-	1
AFSÜ Tıp Fak. Biyokimya	-	-	-	2	-	2
AFSÜ Afyon Sağlık Bilimleri Fakültesi	-	-	-	1	-	1
AFSÜ Uygulama ve Araştırma Hastanesi	-	-	-	2	-	2
Veteriner Fak. Zootekni	-	-	-	1	-	1
Gıda Kontrol Uygulama Merkezi	-	-	-	1	-	1
Mühendislik Fakültesi	-	-	-	1	-	1
TOPLAM	-	-	-	9	-	9

Kadrosu Enstitümüzde olup, Afyonkarahisar Sağlık Bilimleri Üniversitesi Araştırma ve Uygulama Hastanesi, AFSÜ Tıp Fakültesi, Veteriner Fakültesi ve Mühendislik Fakültelerinde 2547 sayılı Yüksek Öğretim Kanununun 13/b maddesine istinaden görevlendirilen yardımcı elemanlardan oluşmaktadır.

*2018 yılında diğer üniversitelerden görevlendirilen yada diğer üniversitelere görevlendirilen ve uluslararası akademik personel ile değişim programı kapsamında gelen-giden akademik personel bulunmamaktadır.

Tablo 12: Akademik Personelin Yaşlara Göre Dağılımı

	21-25 YAŞ	26-30 YAŞ	31-35 YAŞ	36-40 YAŞ	41-50 YAŞ	51 YAŞ ÜZERİ	TOPLAM	ORT. YAŞ
Öğretim Üyesi Sayısı								
Öğretim Üyesi Oranı (%)								
Diğer Öğretim Elemanı Sayısı		1	1	7	-	-	9	
Diğer Öğretim Elemanı Oranı (%)		10	10	80	-	-	100	
Topl. Personel Sayısı	-	1	1	7	-	-	9	
Ak. Pers. Oranı (%)		%10	%10	%80			%100	

Kadrosu Enstitümüzde olup, Afyonkarahisar Sağlık Bilimleri Üniversitesi Araştırma Uygulama Hastanesi, AFSÜ Tıp Fakültesi, Veteriner Fakültesi ve Mühendislik Fakültelerinde 2547 sayılı Yüksek Öğretim Kanununun 13/b maddesine istinaden görevlendirilen yardımcı elamanların birimizde görev yapmadıkları için sadece mevcut sayıları ve yaş aralıkları belirtilmiştir.

Tablo 13: Akademik Personelin Kıdem/Hizmet Sürelerine Göre Dağılımı

KIDEM ARALIĞI	1-3 YIL	4-6 YIL	7-10 YIL	11-15 YIL	16-20 YIL	21-24 YIL	25 YIL ÜZERİ	TOPLAM
Öğretim Üyesi Sayısı	-	-	-	-	-	-	-	-
Öğretim Üyesi Oranı (%)	-	-	-	-	-	-	-	-
Diğer Öğretim Elemanı Sayısı	1	-	2	6	-	-	-	
Diğer Öğretim Elemanı Oranı (%)	-	-	-	-	-	-	-	-
Toplam Akademik Personel Sayısı	1	-	2	6	-	-	-	-
Toplam Akademik Personel Oranı (%)	11	-	22	66	-	-	-	-

Tablo 14: Akademik Personelin Cinsiyete Göre Dağılımı

UNVAN	KADIN		ERKEK		TOPLAM PERSONEL
	Sayı	Oran (%)	Sayı	Oran (%)	
Prof. Dr.	-	-	-	-	-
Doç Dr.	-	-	-	-	-
Dr. Öğr. Üyesi	-	-	-	-	-
Araştırma Görevlisi	4	%45	5	%55	9
Öğretim Görevlisi	-	-	-	-	-
TOPLAM	4	%45	5	%55	

Enstitümüz kadrosunda yer alan akademik personel kadın-erkek oranları dağılım tablosunda belirtilmiştir.

1.3.5.2. İdari Personel

Tablo 15: İdari Personel Sayıları

KADRO SINIFI	KADROLU ÇALIŞAN	BAŞKA KURUMLARA/ BİRİMLERE GÖREVLENDİRİLEN PERSONEL SAYISI	BAŞKA KURUMLARDAN/ BİRİMLERDEN GÖREVLENDİRİLEN PERSONEL SAYISI	FİİLİ ÇALIŞAN PERSONEL SAYISI
Genel İdari Hizmetler	3	-	2	5
Sağlık Hizmetleri	-	-	-	-
Teknik Hizmetler	-	-	-	-
Avukatlık Hizmetleri	-	-	-	-
Yardımcı Hizmetler	-	-	-	-
Sözleşmeli Memur	-	-	-	-
Daimi İşçi	-	-	1	1
TOPLAM	2	-	4	6

Enstitümüzde 2 adet kadrolu personel ve kadrosu başka birimde olup görevlendirme ile çalışan 3 personel ile yine kadrosu başka birimde olup görevlendirme ile çalışan 1 daimi işçi mevcuttur.

Tablo 16: İdari Personelin Yaş Grupları İtibarıyla Dağılımı

	18-25 YAŞ	26-30 YAŞ	31-35 YAŞ	36-40 YAŞ	41-50 YAŞ	51 YAŞ VE ÜZERİ	TOPLAM	ORTALAMA YAŞ
Kişi Sayısı	-	1	3	1	-	1	6	
Oran (%)	-	%16	%50	%16	-	%16	%100	

Enstitümüzde mevcut idari personel yaş aralıkları belirtilmiştir.

Tablo 17: İdari Personelin Hizmet Süreleri İtibarıyla Dağılımı

	1-3 YIL	4-6 YIL	7-10 YIL	11-15 YIL	16-20 YIL	21-24 YIL	25 YIL VE ÜZERİ	TOPLAM
Kişi Sayısı	-	1	1	2	1	-	1	6
Oran (%)	-	%16	%16	%33	%16	-	%16	%100

Enstitümüzde çalışmakta olan mevcut idari personelin hizmet süreleri hesaplanarak tablosunda belirtilmiştir.

Tablo 18: İdari Personelin Cinsiyet Dağılımı

KADRO SINIFI	KADIN		ERKEK		TOPLAM PERSONEL
	SAYI	ORAN (%)	SAYI	ORAN (%)	
Genel İdari Hizmetler	1	%25	5	%75	6
Sağlık Hizmetleri	-	-	-	-	-
Teknik Hizmetler	-	-	-	-	-
Avukatlık Hizmetleri	-	-	-	-	-
Yardımcı Hizmetler	-	-	-	-	-
Sözleşmeli Memur	-	-	-	-	-
Daimi İşçi	-	-	1	%25	1
TOPLAM	1	%25	4	%	

İdari personel kadın erkek oranları personel dağıtım tablosu belirtilmiştir.

Tablo 19: İdari Personelin Eğitim Durumuna Göre Dağılımı

	İLK-ÖĞRETİM	ORTA-ÖĞRETİM	ÖNLİSANS	LİSANS	YÜKSEK LİSANS	DOKTORA	TOPLAM
Kişi Sayısı	-	1	2	1	2	-	6
Oran (%)	-	%25					

İdari personel eğitim durumu ve oranları tabloda belirtilmiştir.

*Enstitümüzde değişim programı kapsamında Enstitümüzde görev yapan idari personel herhangi bir eğitime katılmamış olup değişim programları kapsamında yurt dışına giden idari personel yoktur.

1.3.6. Sunulan Hizmetler

1.3.6.1. Eğitim Hizmetleri

Tablo 20: Program Bilgileri

PROGRAMIN ADI	Kuruluş Yılı	Doktora	Yüksek Lisans	Tezsiz Yüksek Lisans	Tezsiz Yüksek Lisans (i.Ö.)	Uzaktan Öğr. Tezsiz Yüksek Lisans	TOPLAM
ANATOMİ (VETERİNER)	2001	1	1	-	-	-	2
ANATOMİ (VETERİNER) (MAKÜ ORTAK DR)	2001	1	-	-	-	-	1
BESİN/GIDA HİJYENİ VE TEKNOLOJİSİ (VETERİNER)	2001	1	1	1	-	-	3
BİYOKİMYA (VETERİNER)	2001	1	1	-	-	-	2
CERRAHİ (VETERİNER)	2001	1	1	-	-	-	2
DOĞUM VE JİNEKOLOJİ (VETERİNER)	2001	1	1	1	-	-	3
DÖLERME VE SUNİ TOHURLAMA (VETERİNER)	2001	1	1	-	-	-	2
FARMAKOLOJİ VE TOKSİKOLOJİ (VETERİNER)	2001	1	1	1	-	-	3
FİZYOLOJİ (VETERİNER)	2001	1	1	-	-	-	2
FİZYOLOJİ (VETERİNER) (MAKÜ ORTAK DR)	2001	1	-	-	-	-	1
HAYVAN BESLEME VE BESLENME HASTALIKLARI (VETERİNER)	2001	1	1	1	-	-	3
HAYVAN BESL VE BESLEN HAS (VET) (MAKÜ DR)	2001	1	-	-	-	-	1
HAYVAN SAĞLIĞI EKONOMİSİ VE İŞLETME.(VETERİNER)	2001	1	1	1	-	-	3
HİSTOLOJİ – EMBRİYOLOJİ (VETERİNER)	2001	1	1	-	-	-	2
HİSTOLOJİ – EMBRİYOL (VET)(MAKÜ ORTAK DR)	2001	1	-	-	-	-	1
İÇ HASTALIKLARI (VETERİNER)	2001	1	1	1	-	-	3
LABORAUVAR HAYVANLARI	2016	-	-	1	-	-	1
MEDİKAL BİYOLOJİ VE GENETİK (VETERİNER)	2001	1	1	-	-	-	2
MİKROBİYOLOJİ (VETERİNER)	2001	1	1	-	-	-	2
PARAZİTOLOJİ (VETERİNER)	2001	1	1	1	-	-	3
PATALOJİ (VETERİNER)	2001	1	1	-	-	-	2
VİROLOJİ (VETERİNER)	2001	1	1	-	-	-	2
ZOOTEKİNİ (VETERİNER)	2001	1	1	-	-	-	2
BEDEN EĞİTİMİ VE SPOR	2001	-	1	-	-	-	1
TOPLAM		22	19	8	-	-	49

Enstitümüz 2001 yılında kurulmuş olup; Veteriner ve Beden Eğitimi Alanlarında Tezli-Tezsiz Yüksek Lisans ve Doktora olarak hizmet vermektedir.

Tablo 21: Öğretim Türlerine Göre Öğrenci Sayıları

PROGRAMIN ADI	I. ÖĞRETİM ÖĞRENCİ SAYISI			TOPLAM ÖĞRENCİ SAYISI İÇİNDEKİ ORANI
	K	E	T	
ANATOMİ (VETERİNER)	6	16	22	%6
ANATOMİ (VETERİNER) (MAKÜ ORTAK DR)	1	2	3	%1
BESİN/GIDA HİJYENİ VE TEKNOLOJİSİ (VETERİNER)	8	14	22	%6
BİYOKİMYA (VETERİNER)	6	8	14	%1
CERRAHİ (VETERİNER)	9	18	27	%7
DOĞUM VE JİNEKOLOJİ (VETERİNER)	9	17	32	%9
DÖLERME VE SUNİ TOHURLAMA (VETERİNER)	0	1	1	%1
FARMAKOLOJİ VE TOKSİKOLOJİ (VETERİNER)	4	4	11	%3
FİZYOLOJİ (VETERİNER)	5	9	14	%4
FİZYOLOJİ (VETERİNER) (MAKÜ ORTAK DR)	0	4	4	%1
HAYVAN BESLEME VE BESLENME HASTALIKLARI (VETERİNER)	3	21	24	%6
HAYVAN BESL VE BESLEN HAS (VET) (MAKÜ DR)	1	2	3	%1
HAYVAN SAĞLIĞI EKONOMİSİ VE İŞLETME.(VETERİNER)	0	3	4	%1
HİSTOLOJİ – EMBRİYOLOJİ (VETERİNER)	0	0	0	0
HİSTOLOJİ – EMBRİYOL (VET)(MAKÜ ORTAK DR)	3	2	5	%1
İÇ HASTALIKLARI (VETERİNER)	9	25	34	%9
LABORAUVAR HAYVANLARI	1	1	2	%1
MEDİKAL BİYOLOJİ VE GENETİK (VETERİNER)	19	10	29	%8
MİKROBİYOLOJİ (VETERİNER)	8	2	10	%2
PARAZİTOLOJİ (VETERİNER)	1	5	6	%2
PATALOJİ (VETERİNER)	6	4	10	%2
VİROLOJİ (VETERİNER)	0	0	0	0
ZOOTEKİNİ (VETERİNER)	4	21	25	%7
BEDEN EĞİTİMİ VE SPOR	17	26	43	%12
TOPLAM	120	225	345	

Enstitümüz 2017-2018 Eğitim-Öğretim yılında bölüm/programlara göre kız-erkek öğrenci sayıları oranlarıyla birlikte tabloda belirtilmiştir.

Tablo 22: Öğrencilerin İllere Göre Dağılımı

İL ADI	ÖĞRENCİ SAYISI	İL ADI	ÖĞRENCİ SAYISI
ADANA	3	İSTANBUL	3
ADİYAMAN	1	İZMİR	7
AFYONKARAHİSAR	94	KAHRAMANMARAŞ	3
AĞRI	1	KARAMAN	3
AKSARAY	1	KARS	1
AMASYA	2	KASTAMONU	1
ANKARA	14	KAYSERİ	2
ANTALYA	6	KIRIKKALE	2
ARTVİN	1	KIRŞEHİR	2
AYDIN	5	KOCAELİ	3
BALIKESİR	13	KONYA	31
BATMAN	2	KÜTAHYA	8
BİLECİK	2	MALATYA	4
BOLU	2	MANİSA	11
BURDUR	5	MARDİN	1
BURSA	5	MERSİN	1
ÇANKIRI	3	MUĞLA	5
ÇORUM	4	MUŞ	1
DENİZLİ	14	NEVŞEHİR	1
DİYARBAKIR	1	NİĞDE	1
DÜZCE	1	ORDU	3
EDİRNE	2	OSMANIYE	1
ELAZIĞ	2	SAKARYA	2
ERZİNCAN	1	SAMSUN	3
ERZURUM	1	SİVAS	3
ESKİŞEHİR	3	ŞANLIURFA	2
GAZİANTEP	1	TOKAT	2
GİRESUN	2	TRABZON	5
HATAY	3	UŞAK	15
IĞDIR	1	VAN	1
ISPARTA	13	YOZGAT	7
		GENEL TOPLAM	345

Üniversitemiz Sağlık Bilimleri Enstitüsünün tercih sebebi olması Afyonkarahisar ilinin kavşak noktada olmasındandır.

Tablo 23: Uluslararası Öğrenci Bilgileri

PROGRAMIN ADI	UYRUĞU	KADIN	ERKEK	TOPLAM
Veteriner Histoloji ve Embriyoloji Anabilim Dalı (Doktora)	Pakistan	-	1	1
Veteriner Medikal Biyoloji ve Genetik Anabilim Dalı (Doktora)	Pakistan	-	1	1
Veteriner Hayvan Besleme ve Beslenme Hastalıkları Anabilim Dalı (Doktora)	Pakistan	-	2	2
Veteriner Besin Gıda Hijyeni ve Teknolojisi Anabilim Dalı (Yüksek Lisans)	Azerbaycan	1	-	1
Beden Eğitimi ve Spor Anabilim Dalı (Yüksek Lisans)	Sırbistan	-	1	1
Veteriner Patoloji Anabilim Dalı (Doktora)	Pakistan	-	1	1
TOPLAM		1	6	7

Tablo 24: Açılan Tezli Yüksek Lisans Kontenjan Sayısı ve Programların Doluluk Oranı

PROGRAMIN ADI	AÇILAN TEZLİ YÜKSEK LİSANS KONTENJANI	KAYIT YAPTIRAN ÖĞRENCİ SAYISI	BOŞ KALAN KONTENJAN	DOLULUK ORANI (%)
ANATOMİ (VETERİNER)	4	3	1	%75
BESİN/GIDA HİJYENİ VE TEKNOLOJİSİ (VETERİNER)	3	3	0	%100
CERRAHİ (VETERİNER)	5	2	3	%66
DOĞUM VE JİNEKOLOJİ (VETERİNER)	6	4	2	%66
FARMAKOLOJİ VE TOKSİKOLOJİ (VETERİNER)	1	1	0	%100
FİZYOLOJİ (VETERİNER)	3	3	0	%100
HAYVAN BESLEME VE BESLENME HASTALIKLARI (VETERİNER)	4	2	2	%50
MEDİKAL BİYOLOJİ VE GENETİK (VETERİNER)	5	3	2	%60
PARAZİTOLOJİ (VETERİNER)	1	0	1	0
ZOOEKİNİ (VETERİNER)	6	4	2	%66
BEDEN EĞİTİMİ VE SPOR	15	15	0	%100
TOPLAM	53	40	13	

Enstitümüz 2018-2019 Eğitim-Öğretim yılı Güz yarıyılı Öğrenci Alımları için açılan tezli yüksek lisans programı kontenjan sayıları ile kayıt yaptıran öğrenci sayıları ve boş kontenjan sayıları tabloda belirtilmiştir.

Tablo 25: Açılan Tezsiz Yüksek Lisans Kontenjan Sayısı ve Programların Doluluk Oranı

PROGRAMIN ADI	AÇILAN TEZSİZ YÜKSEK LİSANS KONTENJANI	KAYIT YAPTIRAN ÖĞRENCİ SAYISI	BOŞ KALAN KONTENJAN	DOLULUK ORANI (%)
DOĞUM VE JİNEKOLOJİ (VETERİNER)	4	2	2	%50
FARMAKOLOJİ VE TOKSİKOLOJİ (VETERİNER)	2	2	0	%100
HAYVAN BESLEME VE BESLENME HASTALIKLARI (VETERİNER)	4	0	4	0
TOPLAM	10	4	6	

Enstitümüz 2018-2019 Eğitim-Öğretim yılı Güz yarıyılı Öğrenci Alımları için açılan tezsiz yüksek lisans programı kontenjan sayıları ile kayıt yaptıran öğrenci sayıları ve boş kontenjan sayıları tabloda belirtilmiştir.

Tablo 26: Açılan Doktora Kontenjan Sayısı ve Programların Doluluk Oranı

PROGRAMIN ADI	AÇILAN DOKTORA KONTENJANI	KAYIT YAPTIRAN ÖĞRENCİ SAYISI	BOŞ KALAN KONTENJAN	DOLULUK ORANI (%)
ANATOMİ (VETERİNER) (MAKÜ ORTAK DR)	4	1	3	%25
BESİN/GIDA HİJYENİ VE TEKNOLOJİSİ (VETERİNER)	3	3	0	%100
CERRAHİ (VETERİNER)	3	2	1	%66
FİZYOLOJİ (VETERİNER)	3	1	2	%33
FİZYOLOJİ (VETERİNER)(MAKÜ ORTAK DR)	2	0	2	0
HAYVAN BESLEME VE BESLENME HASTALIKLARI (VETERİNER)	3	1	2	%33
HAYVAN BESL VE BESLEN HAS (VET) (MAKÜ DR)	1	0	1	0
HİSTOLOJİ-EMBRİYOLOJİ (VETERİNER) (MAKÜ ORTAK DR.)	3	0	3	0
MEDİKAL BİYOLOJİ VE GENETİ (VETERİNER)	5	3	2	%60
PARAZİTOLOJİ (VETERİNER)	1	0	1	0
PATOLOJİ (VETERİNER)	3	2	1	%66
TOPLAM	31	13	18	

Enstitümüz 2018-2019 Eğitim-Öğretim yılı Güz yarıyılı Öğrenci Alımları için açılan doktora programı kontenjan sayıları ile kayıt yaptıran öğrenci sayıları ve boş kontenjan sayıları tabloda belirtilmiştir.

Enstitümüzde yatay geçiş gelen-giden öğrenci bulunmamaktadır.

Tablo 27:Değişim Programı Kapsamında Giden Öğrenci Sayısı

DEĞİŞİM PROGRAMININ ADI	GİTTİĞİ ÜNİVERSİTE	ÖĞRENCİ SAYISI	TARİH
Erasmus Staj Hareketliliği	Italy Perugia Universty	1	31.10.2018

Enstitümüzde Erasmus Staj Hareketliliği kapsamında 1 öğrenci gitmiştir.

Enstitümüzde değişim programı kapsamında gelen öğrenci bulunmamaktadır.

Tablo 28: Mezun Durumundaki ve Mezun Olan Öğrenci Sayıları

PROGRAMIN ADI	MEZUN DURUMUNDAKİ ÖĞRENCİ SAYISI	MEZUN ÖĞRENCİ SAYISI	MEZUN ORANI (%)
ANATOMİ (VETERİNER)	22	0	%0
ANATOMİ (VETERİNER) (MAKÜ ORTAK DR)	3	0	%0
BESİN/GIDA HİJYENİ VE TEKNOLOJİSİ (VETERİNER)	22	0	%0
BİYOKİMYA (VETERİNER)	14	1	%7
CERRAHİ (VETERİNER)	27	4	%14
DOĞUM VE JİNEKOLOJİ (VETERİNER)	32	2	%6
DÖLERME VE SUNİ TOHURLAMA (VETERİNER)	1	0	0
FARMAKOLOJİ VE TOKSİKOLOJİ (VETERİNER)	11	1	%9
FİZYOLOJİ (VETERİNER)	14	0	0
FİZYOLOJİ (VETERİNER) (MAKÜ ORTAK DR)	4	0	0
HAYVAN BESLEME VE BESLENME HASTALIKLARI (VETERİNER)	24	2	%8
HAYVAN BESL VE BESLEN HAS (VET) (MAKÜ DR)	3	0	0
HAYVAN SAĞLIĞI EKONOMİSİ VE İŞLETME.(VETERİNER)	4	1	%25
HİSTOLOJİ – EMBRİYOLOJİ (VETERİNER)	0	0	0
HİSTOLOJİ – EMBRİYOL (VET)(MAKÜ ORTAK DR)	5	1	%20
İÇ HASTALIKLARI (VETERİNER)	34	3	%8
LABORAUVAR HAYVANLARI	2	0	0
MEDİKAL BİYOLOJİ VE GENETİK (VETERİNER)	29	1	%3
MİKROBİYOLOJİ (VETERİNER)	10	0	0
PARAZİTOLOJİ (VETERİNER)	7	0	0
PATALOJİ (VETERİNER)	10	1	%10
VİROLOJİ (VETERİNER)	0	0	0
ZOOTEKİNİ (VETERİNER)	25	2	%8
BEDEN EĞİTİMİ VE SPOR	43	3	%6
TOPLAM	345	22	

Enstitümüz Anabilim Dallarına kayıtlı öğrencilerin mezun durumdaki ve mezun olan adaylar oranı tabloda gösterilmiştir.

1.3.6.2. Araştırma ve Geliştirme Hizmetleri

Tablo 29: Ulusal ve Uluslararası Proje Bilgileri

PROJE KAYNAKLARI	ÖNCEKİ YILDAN DEVREDEN PROJE SAYISI	YIL İÇİNDE EKLENEN PROJE SAYISI	YIL İÇİNDE BİTEN PROJE SAYISI	ERTESİ YILA DEVREDEN PROJE SAYISI
B.A.P	42	32	37	5
TOPLAM	42	32	37	5

Enstitümüz öğrencilerine ait Tez Projeleri Üniversitemiz Bilimsel Araştırma Projeleri Koordinatörlüğü tarafından destek alınıp tamamlan ve devam eden proje sayıları tabloda belirtilmiştir.

1.3.6.3. Sosyal Hizmetler

Tablo 30: Kısmi Zamanlı Öğrenci Çalıştırma Programı Kapsamında Çalışan Öğrenci Bilgileri

BÖLÜM	SAYI	ÇALIŞTIĞI BİRİM
Eğitim Fakültesi	1	Sağlık Bilimleri Enstitüsü
Fen Edebiyat Fakültesi	2	Sağlık Bilimleri Enstitüsü
TOPLAM	3	

Enstitümüzde Kısmi Zamanlı Öğrenci olarak 3 adet öğrencimiz çalışmaktadır.

1.3.6.4. İdari Hizmetler

Tablo 61: İhalelere İlişkin Bilgiler

Enstitümüzde ihale yapılmamaktadır.

Tablo 31: Doğrudan Teminlere İlişkin Bilgiler

İŞİN ADI	DOĞRUDAN TEMİN TÜRÜ	DOĞRUDAN TEMİN ŞEKLİ	DOĞRUDAN TEMİN TARİHİ
Kırtasiye Malzemesi	Mal	Doğrudan Temin 4734 Kapsamında 22-d*(Parasal Limit Kapsamında)	20.11.2018

2018 yılı içerisinde Enstitümüzde kullanılmak üzere kırtasiye malzemesi alımı gerçekleştirilmiştir.

Tablo 32: İkili Protokol ve Sözleşmeler

KURUMUN ADI	PROTOKOLÜN-SÖZLEŞMENİN KONUSU	BAŞLAMA VE BİTİŞ TARİHİ
Afyon Kocatepe Üniversitesi/Burdur Mehmet Akif Ersoy Üniversitesi	Veteriner Hayvan Besleme ve Beslenme Hastalıkları Ortak Doktora Programı	Başlama Tarihi : 11.03.2013- Halen Devam Ediyor.
Afyon Kocatepe Üniversitesi/Burdur Mehmet Akif Ersoy Üniversitesi	Veteriner Histoloji ve Embriyoloji Ortak Doktora Programı	Başlama Tarihi : 31.10.2012- Halen Devam Ediyor.
Afyon Kocatepe Üniversitesi/Burdur Mehmet Akif Ersoy Üniversitesi	Veteriner Anatomi Ortak Doktora Programı	Başlama Tarihi : 19.12.2011- Halen Devam Ediyor.
Afyon Kocatepe Üniversitesi/Burdur Mehmet Akif Ersoy Üniversitesi	Veteriner Fizyoloji Ortak Doktora Programı	Başlama Tarihi : 28.08.2012- Halen Devam Ediyor.
Afyon Kocatepe Üniversitesi/Burdur Mehmet Akif Ersoy Üniversitesi	Veteriner Biyokimya Ortak Doktora Programı	Başlama Tarihi : 11.05.2012- Halen Devam Ediyor.

1.3.7. Yönetim ve İç Kontrol Sistemi

İç kontrol kapsamında Strateji Geliştirme Daire Geliştirme Başkanlığı tarafından her yıl performans programı ve buna uygun bütçe ile yatırım programları hazırlanmakta ve uygulanmakta, sonucunda Kurumsal Değerlendirme ve Faaliyet Raporu hazırlanmaktadır. İç kontrol kapsamında Üniversite İç Denetim birimi tarafından sistem ve süreç denetimleri yapılmaktadır.

2. AMAÇ VE HEDEFLER

2.1. BİRİMİN AMAÇLARI

Enstitümüz, üniversite olmanın olmazsa olmaz koşulunun lisansüstü eğitim olduğunun bilincinde; bilimsel düşünmeyi yaşamın her alanında rehber edinmiş, yaşam boyu öğrenmeyi ilke edinmiş, özgür düşünen ve tartışan, araştıran, sorgulayan, etik değerlerden ödün vermeyen, ürettiği bilimsel bilgileri insanlığın hizmetine sunan bilim insanlarını yetiştirmeyi amaç edinmiştir.

2.2. BİRİMİN HEDEFLERİ

1. Lisansüstü eğitimi bilimsel alanda çağdaş ülkelerle akredite hale getirmek,
2. Eğitim içeriğini çağdaş eğitim ilkelerine uygun olarak öğrenci merkezli, çağdaş eğitim stratejilerini içeren bilimsel, özgür ve yaratıcı düşünmeyi sağlayan eğitim yöntemleri ile zenginleştirerek geliştirmek,
3. Gelişmekte olan üniversitelerimizin bilim insanı gereksinimini karşılamak,

4. Üniversitemizin ve Türkiye üniversitelerinin uluslararası bilime katkı düzeyini yükseltmektir.

3. FAALİYETLERE İLİŞKİN BİLGİ VE DEĞERLENDİRMELER

3.1. MALİ BİLGİLER

3.1.1 Bütçe Uygulama Sonuçları

Tablo 33:Bütçe Uygulama Sonuçları

TERTİP	KBÖ	TOPLAM BÜTÇE ÖDENEĞİ (TBÖ)	HARCAMA	KBÖ'YE GÖRE HARCAMA (%)	TBÖ'YE GÖRE HARCAMA (%)
38.44.02.00.09.4.1.09-2.01.1	7.000,00	9.138,49	9.138,49	-	-
38.44.02.00-09.4.2.00-2.01.1	2.265.700,00	2.314.955,56	2.313.955,58	-	-
38.44.02.00-09.4.2.00-.2.02.1	172.000,00	133.222,00	133.221,95	-	-
38.44.02.00-09.4.2.00-.2.03.2	14.000,00	11.000,00	10.952,06	-	-
38.44.02.00-09.4.2.00-2.03.3	10.400,00	10.400,00	8.311,13	-	-
38.44.02.00-09.4.2.00-2.03.5	1.000,00	1.000,00	1.000,00	-	-
TOPLAM					

Enstitümüz 2018 yılı idari personeline ait maaş ödemeleri bütçe tertipleri, eğitim öğretim ve büro hizmetlerinde kullanılmak üzere kırtasiye alımları ile akademik personel yurt içi geçici görev yollukları bütçe tertipleri ile birlikte tabloda belirtilmiştir.

3.1.2 Mali Denetim Sonuçları

3.1.2.1. Dış Denetim

Birimimiz de 2018 yılında Sayıştay Denetçileri tarafından denetleme yapılmadığı için herhangi bir rapor yoktur.

3.1.2.2. İç Denetim

Birimimiz de 2018 yılında İç Denetim Birimi tarafından denetleme yapılmıştır. Rapor aşağıda sunulmuştur.

4. DENETİM SONUÇLARI

4.1.2. Bulgular, Öneriler ve Eylem Planları

1. Üniversitemiz lisansüstü eğitim yönetmeliğinin çerçeve yönetmelikle uyumlu olmaması

Cevap:

Afyon Kocatepe Üniversitesi Lisansüstü Eğitim-Öğretim Sınav Yönetmeliği ve YÖK Çerçeve Yönetmeliği, kriterleri ve kararları tekrar gözden geçirilerek gerekli düzenlemeler yapılmıştır.

2. Alım sürecindeki bazı uygulamaların üniversitemiz yönetmeliğinden farklı yürütülmesi

Cevap:

Üniversitemiz lisansüstü eğitim yönetmeliği ile uyumlu olmadığı değerlendirilen uygulamalar Lisansüstü Eğitim-Öğretim Sınav Yönetmeliğine göre uygun şekilde uygulama yapılmaya çalışılmıştır.

3. Asgari kriterlerini yitiren programlara öğrenci alınması

Cevap:

Enstitümüz Anabilim Dalları yüksek lisans ve doktora programlarına öğrenci alımlarında YÖK Çerçeve Yönetmeliğindeki asgari öğretim elemanları sayıları dikkate alınarak öğrenci alınmaktadır.

- 4.İlan metninde farklı yorumlamalara meydan verecek ifadelere yer verilmesi

Cevap:

Lisansüstü öğrenci alımlarındaki ilan metni, Enstitü Kurulunda farklı yorumlara meydan vermeyecek şekilde ifadeler kullanılmaya çalışılmıştır.

- 5.Başvuru değerlendirme ve başarı puanı hesaplama aşamalarında kontrol eksikliklerinin bulunması

Cevap:

Öneriler dikkate alınarak lisansüstü öğrenci alımlarında ve ilan edilmesi öncesinden oluşturulan komisyon tarafından hesaplamalar yapılmaktadır.

6. Sınav sonuç belgelerinin kontrol edilmemesi

Cevap:

Adayların başvuru esnasında beyan ettikleri ALES,YDS,YÖKDİL gibi sınavlardan aldıkları puanlar kontrol edilmektedir.

3.2. PERFORMANS BİLGİLERİ

Tablo 34: Performans Göstergeleri

PERFORMANS GÖSTERGESİ	SONUÇ
P.G. 1.1.1. Akreditasyon süreci başlatılan program sayısı	-
P.G. 1.1.2. Akran değerlendirilmesi yapılan program sayısının biriminizde bulunan toplam program sayısına oranı (%)	-
P.G. 1.2.1. Hizmet içi eğitime (eğiticilerin eğitimi) katılan öğretim elemanı sayısının biriminizde görev yapan toplam öğretim elemanı sayısına oranı (%)	-
P.G. 1.2.2. Ders veren öğretim elemanı başına düşen öğrenci sayısı	4
P.G. 1.2.3. Değişim programlarına katılan öğretim elemanı sayısının biriminizde görev yapan toplam öğretim elemanı sayısına oranı (%)	-
P.G. 1.3.1. Uluslararası öğrenci sayısının toplam öğrenci sayısına oranı (%)	1,73
P.G. 1.3.2. Biriminizin sorumlu olduğu ya da işbirliği yaptığı uluslararası etkinlik sayısı	-
P.G. 1.3.3. Uluslararası değişim programları kapsamında biriminize gelen öğrenci sayısı	1
P.G. 1.4.3. Öğrencilerin mesleki gelişim ve kariyerlerine yönelik eğitsel etkinliklerin sayısı	-
P.G. 1.4.4. Ulusal ve uluslararası değişim programları kapsamında biriminizden giden öğrenci sayısı	-
P.G. 1.4.5. Mezun öğrenci sayısının mezun olabilme durumuna gelen öğrenci sayısına oranı	6,37
P.G. 2.1.1. Üniversite mali kaynaklarıyla tamamlanan proje sayısı	37
P.G. 2.1.2. Üniversite dışı ulusal kurum ve kişilerden sağlanan mali kaynaklarla tamamlanan proje sayısı	-
P.G. 2.1.3. Uluslararası kurum ve kişilerden sağlanan mali kaynaklarla tamamlanan proje sayısı	-
P.G. 2.1.4. Öğretim üyesi başına düşen uluslararası yayın sayısı (Web of Science)	-
P.G. 2.1.5. Öğretim üyesi başına düşen uluslararası atıf sayısı (Web of Science)	-
P.G. 2.3.4. Üniversite adına tescil edilen toplam patent/ faydalı model/ marka sayısı	-
P.G. 2.3.5. Üniversite adına tescil edilen ticarileşmiş toplam patent/ faydalı model /marka sayısı	-
P.G. 2.4.1. Tezli yüksek lisans programlarını tamamlayan öğrenci sayısının toplam tezli yüksek lisans öğrenci sayısına oranı (%)	7,33
P.G. 2.4.2. Doktora programlarını tamamlayan öğrenci sayısının toplam doktora öğrenci sayısına oranı (%)	9,58
P.G. 2.4.5. Öğretim üyesi başına düşen doktora öğrenci sayısı	1
P.G. 3.2.1. Dış danışma kurulları ile yapılan yıllık toplantı sayısı	-
P.G. 3.2.2. Halka açık sosyal faaliyetlerin sayısı	-
P.G. 3.2.3. Çevre duyarlılığı kapsamında dış paydaşlarla yapılan etkinlik sayısı	-
P.G. 3.2.4. Üniversiteyi tanıtıcı ziyaret sayısı	-
P.G. 3.3.2. Mezunlara yönelik düzenlenen etkinlik sayısı	-
P.G. 3.3.3. Kariyer sahibi mezunlarımızın katılımıyla gerçekleştirilen etkinlik sayısı	-
P.G. 4.2.1. Kurum tarafından verilen hizmet içi eğitime katılan personel sayısının biriminizde çalışan toplam personel sayısına oranı (%)	20
P.G. 4.2.2. İdari personelin ortalama eğitim düzeyi (İlköğretim=1, Ortaöğretim=2, Ön Lisans=3, Lisans=4, Lisansüstü=5)	3,6
P.G. 4.2.3. Norm kadro çalışması sonucu tespit edilen akademik personel sayısının karşılanma oranı(%)	-
P.G. 4.2.4. Norm kadro çalışması sonucu tespit edilen idari personel sayısının karşılanma oranı(%)	-
P.G. 4.2.5. Norm kadro çalışması sonucu tespit edilen işçi sayısının karşılanma oranı(%)	-
P.G. 4.3.1. Mali konulara ilişkin verilen eğitimlere katılan sorumlu personel sayısı	1
P.G. 4.3.4. Döner sermaye gelirleri (₺)	-
P.G. 4.4.3. Taşınırların etkin kullanım oranı [100- (Kayıttan düşen taşınırlar/Mevcut taşınırlar x 100)]	-

4. KURUMSAL KABİLİYET VE KAPASİTENİN DEĞERLENDİRİLMESİ

4.1. GÜÇLÜ YÖNLER

Enstitümüzün yüksek lisans ve doktora programı sayısı, çeşitliliği ile bu programların hedef ve çıktılarının AKTS ile uyumluluğu, öğrenci memnuniyetini ve eğitim kalitesini arttıran unsurlardır. Enstitümüzde idari personelimizin akademik düzeylerinin yüksek olması hem hizmet hem de eğitim kalitemizi artırmaktadır. Bologna süreci ile uyumlu olarak hazırlanan programlar, ders içerikleri ve değerlendirme süreçleri enstitümüzde yer alan programların ülkemizdeki diğer lisansüstü eğitim kurumları ve yurt dışındaki eşdeğerleri ile akredite olabildiğini sağlamaktadır.

4.2. İYİLEŞTİRMEYE AÇIK YÖNLER

Enstitümüzün fiziki şartlarının, teknolojik gereksinimlerinin ve personel sayısının beklenen düzeyin altında olması verilen hizmetleri zorlamaktadır. İdari personelimiz ile akademik personelimizin iletişim ve ortak çalışma becerilerinin geliştirilmesi, verilen hizmetler ve yapılacak planların ortak akılla uygulamaya konulmasının sağlanması gerekmektedir. Enstitümüze ait lisansüstü eğitim programlarında herhangi bir yabancı dil desteği yada hazırlık sınıfı uygulaması olmaması yabancı dil eğitimi dolayısıyla yabancı üniversitelerle ortak yürütülecek projeleri ve eğitim süreçlerini engellemektedir. ARGE faaliyetlerimizin bütüncül bir yaklaşım ve belli bir bilimsel yönelim ile öngörülmemesi, çok merkezli ve multidisipliner çalışmaların özendirilmemesi ve mali yetersizlikler ARGE faaliyetlerimizi sınırlandırmaktadır. Bu kapsamda TÜBİTAK, DPT, Avrupa Birliği gibi büyük finansal kaynak sağlayan ve çıktıları önemli sonuçlar verebilecek çalışmalar desteklenmeli ve sayısı artırılmalıdır.

4.3. DEĞERLENDİRME

Enstitümüzde 18 Doktora, 5 Ortak Doktora, 19 Tezli Yüksek Lisans, 8 Tezsiz Yüksek Lisans olmak üzere toplam 50 adet program bulunmaktadır. 2018 yılı içerisinde Enstitümüzden 3 Doktora, 19 Yüksek Lisans olmak üzere toplam 22 öğrencimiz mezun olmuştur. 2018 yılı itibarıyla Enstitümüzde toplam 345 kayıtlı öğrenci bulunmaktadır. Enstitümüz Anabilim Dallarından yüksek lisans ve doktora alanlarından mezun öğrencilerimizin Tez Savunma Sınavlarına katılmak için dışarıdan gelen Öğretim Üyelerine toplam 8.311,13 TL Yolluk ücreti ödenmiştir.

5. ÖNERİ VE TEDBİRLER

Sağlık bilimleri alanında eğitim veren enstitümüz bu yönüyle yeni ve ortak çalışmalar için elverişli konumdadır. Genç bir üniversite olmamızdan dolayı öğretim üyelerimizin büyük kısmı Dr.Öğr.Üyesi ve Doçent düzeyindedir. Bu durum bilimsel faaliyetlerimizin sayısını ve düzeyini yükselten bir dinamizmi beraberinde getirir. Bu fırsatı değerlendirerek çok merkezli, multi disiplinler çalışmaların artması, büyük çaplı projelerin yapılması sağlanabilir. Sağlık bilimleri alanında verilen eğitimlerin birbiri ile ortak hareket alanlarının olması yapılabilecek ortak etkinlikleri (öğrenci kongresi, proje yarışmaları gibi) mümkün kılabilir.

EK-1: İÇ KONTROL GÜVENCE BEYANI

İÇ KONTROL GÜVENCE BEYANI

Harcama yetkilisi olarak yetkim dahilinde;

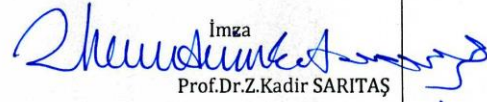
Bu raporda yer alan bilgilerin güvenilir, tam ve doğru olduğunu beyan ederim.

Bu raporda açıklanan faaliyetler için idare bütçesinden harcama birimimize tahsis edilmiş kaynakların etkili, ekonomik ve verimli bir şekilde kullanıldığını, görev ve yetki alanım çerçevesinde iç kontrol sisteminin idari ve mali kararlar ile bunlara ilişkin işlemlerin yasallık ve düzenliliği hususunda yeterli güvenceyi sağladığını ve harcama birimimizde süreç kontrolünün etkin olarak uygulandığını bildiririm.

Bu güvence, harcama yetkilisi olarak sahip olduğum bilgi ve değerlendirmeler, iç kontroller, iç denetçi raporları ile Sayıştay raporları gibi bilgim dahilindeki hususlara dayanmaktadır.

Burada raporlanmayan, idarenin menfaatlerine zarar veren herhangi bir husus hakkında bilgim olmadığını beyan ederim.

Sağlık Bilimleri Enstitüsü Müdürlüğü-28.01.2019

İmza


Prof. Dr. Z. Kadir SARITAŞ

Enstitü Müdürü

EK-2: BİRİM YÖNETİM KURULU

KALİTE GELİŞTİRME EKİBİ

BİRİM KALİTE GELİŞTİRME EKİBİ:

DAHİLİ TEL NO:

İMZA:

BAŞKAN : Prof.Dr.Z.Kadir SARITAŞ

1480



1. ÜYE : Doç.Dr.Duygu BAKİ ACAR

1481



2. ÜYE : Dr.Öğr.Üyesi Ulaş ACARÖZ

1481



3. ÜYE : Fatih SAYIN

1483



4. ÜYE : Hakan KAHRAMAN

1485

